

Välkommen till dialogmöte om verksamhetsbidrag

Hälsa- och sjukvårdsförvaltningen
5 februari 2024

Agenda

- Presentation
- Inledning av Karin Fälldin, ordförande i Folkhälso- och tandvårdsberedningen
- Riktlinjer och begrepp
- Bedömningsprocess
- Årets ansökningsprocess
- Viktig information
- Kontaktuppgifter

Frågor och synpunkter

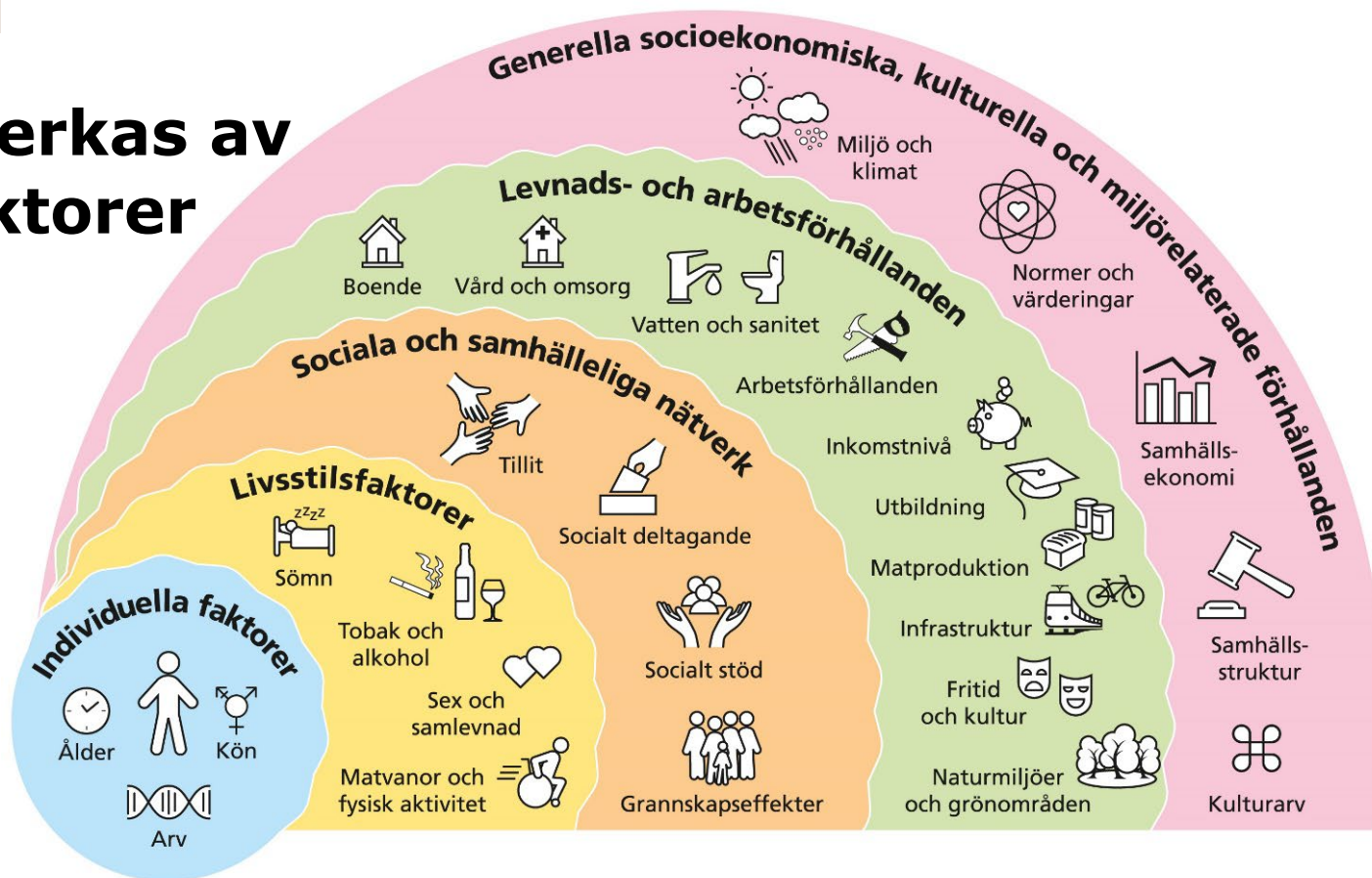
- Frågor och synpunkter kan skrivas i chatten under mötets gång, vi sammanfattar i slutet av mötet.
- Frågor och synpunkter kan även mejlas till funktionsbrevlådan: verksamhetsbidrag.hsf@regionstockholm.se



Riktlinjer och begrepp

- Riktlinjer för verksamhetsbidrag antogs mars 2021
Regionens prioriterade inriktningar:
 - 1)** Hälsöfrämjande hälso- och sjukvård
 - 2)** Regional folkhälsa
- Betydelsen av begreppen jämlik hälsa, hälsans bestämningsfaktorer och hälsofrämjande arbete

Hälsa påverkas av många faktorer





Folkhälsoarbete sker på olika nivåer



Hälsofrämjande



Förebyggande



Att göra jämlikt är att göra olika



Göra lika



Göra olika



Riva hinder



Bedömning av ansökan

1

Genomgång av de grundläggande kraven som anges i riktlinjerna, till exempel:

- organisationsnummer
- ordnad ekonomisk förvaltning
- stadgar
- inte vara uteslutande beroende av finansiering från Region Stockholm.

2

Tydlig och konkret beskrivning av sökta aktiviteter, samt vem som är utförare av aktiviteten.

3

Fördelning av medel baseras på steg 1 och 2 och sker i konkurrens med samtliga ansökningar.



Ansökningsperiod 2024

- Ansökningsperiod som avser 2025: **2 april – 10 maj (5 veckor)**
- Studiebesök – 3 organisationer under våren
- Lunchseminarier – för nya ansökande organisationer
- Aktuell information läggs ut på www.regionstockholm.se/bidrag_ideella_organisationer.
- Hälso- och sjukvårdsförvaltningens medel för verksamhetsbidrag utgår från regionfullmäktiges budgetbeslut under sen höst 2024.

Inför ny ansökningsperiod

- **Läs anvisningar och lathund på regionstockholm.se – där finns hjälp och stöd inför ansökan**
- **I ansökan:**
 - Tydligt beskrivna aktiviteter, målgrupp och att sökt summa står i relation till aktiviteten. Aktiviteterna avser individer i Stockholms län
 - Viktigt att bifoga alla krav på dokument som efterfrågas i ansökningsportalen, obligatoriskt att från 2024 bifoga stadgar samt uppgift om firmatecknare i föreningen.
 - Region Stockholm har skärpt arbetet mot kvalitetsbrister och felaktiga utbetalningar ytterligare – politisk inriktning.

Att tänka på

- Om vi begär komplettering av dokument är det viktigt att bevaka mejl och återkomma med efterfrågade dokument.
- Säkerställ att alla obligatoriska dokument är inskickade, reviderad verksamhetsplan, uppföljningsenkät och blankett godtagande av villkor
- För att undvika stress i slutet på ansökningsperioden – börja ansökan i god tid!

När ansökan skickas in...

Systemet läser av om dokument saknas

Dessa fält/information saknas och behöver kompletteras innan du kan skicka in din ansökan:

1. **Grundläggade uppgifter** - Information om samlad ansökan saknas.
1. **Grundläggade uppgifter** - Året föreningen startades saknas.
1. **Grundläggade uppgifter** - Information om uppföljningsenkät för föregående år saknas
1. **Grundläggade uppgifter** - Styrelsemedlemmar saknas.
2. **Om den sökta verksamheten** - Information om den verksamhet/aktivitet ansökan gäller saknas.
2. **Om den sökta verksamheten** - Verksamhetens bidrag till regionens prioriterade inriktningar saknas.
2. **Om den sökta verksamheten** - Information om hur verksamheten bidrar till uppfyllanden av regionens prioriterad inriktning saknas.
2. **Om den sökta verksamheten** - Information om vad verksamheten ska leda till saknas.
2. **Om den sökta verksamheten** - Information om hur uppföljning av resultat kommer att mätas saknas.
2. **Om den sökta verksamheten** - Information om vem som ingår i verksamhetens primära målgrupp saknas
2. **Om den sökta verksamheten** - Identifierade behov hos målgrupp saknas.
2. **Om den sökta verksamheten** - Information om hur målgruppen har, och kommer att involveras i verksamhetens planering saknas.
3. **Planerad verksamhet och/ eller aktiviteter** - Aktiviteter saknas.
4. **Budget** - Ansökt bidrag från andra instanser saknas.
4. **Budget** - Bidragsgivare för innevarande år saknas.
5. **Dokument** - Revisionsberättelse föregående år
5. **Dokument** - Verksamhetsberättelse föregående år
5. **Dokument** - Årsmötesprotokoll (senaste)
5. **Dokument** - Förenklad årsbokslut/årsbokslut/årsredovisning föregående år
5. **Dokument** - Budget för det år ansökan avser (preliminär version accepteras)
5. **Dokument** - Verksamhetsplan för det år ansökan avser (preliminär version accepteras)
5. **Dokument** - Organisationens aktuella stadgar (för förstagångssökande, efter revidering samt om stadgar ej skickats in senaste 3 åren)
5. **Dokument** - Verksamhetsplan innevarande år
5. **Dokument** - Budget innevarande år

Ansökningsprocessen efter ansökningsperiodens slut

- Efter ansökningsperiodens slut – bedömning och förslag till politiken skrivs fram.
- Beslut om budget tas i fullmäktige i oktober
- Förslag till Folkhälso- och tandvårdsberedningen presenteras i november.
- Beslut tas i Primärvårdsnämnden i december.
- Besked skickas ut till organisationerna senare under december månad.
- Första utbetalning av beviljade medel sker i slutet av februari, den andra i augusti.



Dokument som ska signeras och återrapporteras under våren



- Godtagande av villkor för utbetalning av beviljat bidrag

- Mejl: 31 januari
- Svar senast: 28 februari



- Reviderad verksamhetsplan

- Mejl: 31 januari
- Svar senast: 28 februari



- Enkätuppföljning för 2023

- Mejl: 28 februari
- Svar: senast 31 mars

Skyldighet att anmäla:

- Ändring i plusgiro och bankgiro
- Ändrad e-postadress
- Ny ansvarig ansökare
- Andra förändringar som är viktiga för oss att känna till

Kontaktuppgifter

- Funktionsbrevlåda:
verksamhetsbidrag.hsf@regionstockholm.se
- Information med mera om ansökningsperiod:
www.regionstockholm.se/bidrag_ideella_organisationer
- Mejl från ansökningssystemet – avsändare Flowfactory



Tack för er uppmärksamhet!