

Samspelet

De små företagens betydelse för innovation,
sysselsättning och produktivitet
utveckling i
Stockholmsregionen

RAPPORT 11:2009

Samspelet

De små företagens betydelse för innovation,
sysselsättning och produktivitetsutveckling i
Stockholmsregionen

RAPPORT 11:2009

Regionplanekontoret ansvarar för regionplanering och regionala utvecklingsfrågor i Stockholms län. Kontoret arbetar på uppdrag av Regionplanenämnden och tillhör Stockholms läns landsting. Vi bidrar till Stockholmsregionens utveckling genom en utvecklingsplanering som grundas på kvalificerat underlag och analys. Genom samverkan och kommunikation bidrar vi till att regionens aktörer når en gemensam syn på regionens utveckling. Vi ger förutsättningar och tar initiativ för att visionen, mål, strategier och åtaganden i den kommande Regionala utvecklingsplanen för Stockholmsregionen (RUF5 2010) ska bli verklighet.

Vi bevakar systematiskt utvecklingen i regionen och omvärlden. I Regionplanekontorets rapportserie presenteras kunskapsunderlag, analyser, scenarios, kartläggningar, utvärderingar, statistik och rekommendationer för regionens utveckling. De flesta rapporter är framtagna av forskare, utredare, analytiker och konsulter på uppdrag av Regionplanekontoret. På www.regionplanekontoret.sll.se/publikationer finns möjligheter att ladda hem digitala versioner, beställa eller prenumerera på våra rapporter.

Citera gärna innehållet i rapporten men uppge alltid källan. Även kopiering av sidor i rapporten är tillåtet förutsatt att källan anges och att spridning inte sker i kommersiellt syfte. Återgivning av bilder, foto, figurer och tabeller (digitalt eller analogt) är inte tillåtet utan särskilt medgivande.

Regionplanekontoret är i likhet med Stockholms läns landstings (SLL) samtliga förvaltningar miljöcertifierade enligt ISO 14001 och jobbar med ständiga förbättringar i ett särskilt Miljöprogram, femte steget. SLL:s upphandlade konsulter möter särskilt ställda miljökrav. Denna trycksak är tryckt enligt SLL:s miljökrav.

Regionplanekontoret

Box 4414, 102 69 Stockholm

Besök Västgötagatan 2

Tfn 08-737 25 00, Fax 08-737 25 66

info@Regionplanekontoret.sll.se www.Regionplanekontoret.sll.se

Konsulter Daniel Hallencreutz, Pär Lindquist och Peter Bjerkesjö (Intersecta AB) samt Christina Johannesson och Peter Kempinsky (FBA Holding AB)

Grafisk form och produktion Autotech Teknikinformation i Stockholm AB

Omslag Elliot Elliot / Johnér Bildbyrå AB

Tryck Lenanders Grafiska (37618), 2009

RTN 2008-0145

ISSN 1104-6104

ISBN 978-91-85795-37-6

Förord

I Sverige har vi en lång tradition av att ett mindre antal stora och internationellt verksamma företag på olika sätt dominerar det privata näringslivet. Väckända företag med bas i Stockholmsregionen, till exempel Ericsson, AstraZeneca och Scania, har spelat – och spelar – en mycket viktig roll för den svenska ekonomins utveckling, både på regional och på nationell nivå. Sakta men säkert börjar dock storföretagens dominans att avta. Under de senaste tio åren har till exempel de 30 största företagens andel av den totala sysselsättningen i det svenska näringslivet minskat från tolv till knappt åtta procent.

De små företagen, med upp till 50 anställda, blir däremot allt viktigare för sysselsättningen i regionen och för det samlade förädlingsvärdet. Men också för näringslivets samlade förmåga till innovation och förnyelse har de små företagen en allt större betydelse. I denna rapport görs en genomgång av aktuell forskning om de små företagens betydelse för bland annat sysselsättning, innovation och produktivitetens utveckling. Utifrån aktuell företagsstatistik och en enkätundersökning framkommer att i Stockholmsregionen arbetar numera mer än hälften av arbetskraften inom näringslivet på arbetsställen med mindre än 50 anställda.

En viktig slutsats är att de små och stora företagen är ömsesidigt beroende av varandra. Det samspel och den samverkan som finns mellan små, dynamiska och stora, resursstarka företag är en förutsättning för hela Stockholmsregionens fortsatta ekonomiska utveckling. I arbetet med att ta fram en ny regional utvecklingsplan för Stockholmsregionen – RUF 2010 har en rad planeringsmål och åtaganden som kan stödja en positiv strukturomvandling och förstärka det regionala näringslivets konkurrenskraft tagits fram. Vi vill till exempel verka för att regionen även i framtiden har internationellt framstående innovationsmiljöer, att vi attraherar kvalificerad arbetskraft och att Stockholm har en ännu starkare position som internationellt centrum för forskning och huvudkontor.

Stockholm i december 2009

Sven-Inge Nylund
Regionplanedirektör

Innehåll

Sammanfattning 7

Summary 9

Inledning 13

Syfte och frågor 14

Disposition 14

Aktuell forskning om innovation, förnyelse och produktivitsutveckling 15

De små företagens konkurrensfördelar 15

Samband mellan företagsstorlek och tillväxt 16

Viljan att förbli ett litet företag 17

Småföretagens betydelse... 19

... för innovationsförmågan 19

... för produktivitsutvecklingen 22

... för sysselsättningen 22

De små företagens betydelse i Stockholmsregionen 25

De små företagens betydelse för
sysselsättningen i regionen 25

De små företagens betydelse för
värdeskapandet i regionen 28

Tillväxt och produktivitsutveckling i små företag 31

Små företags arbete med FoU 33

Hur sker FoU-arbetet? 33

FoU-arbetet och de små företagens
tillväxt och produktivitet 34

Samspelet mellan små och stora företag 37

Små företag som källa till ny kunskap 37

Små företag som spridare av kunskap 38

1. Genom köp av mindre företag 38

2. Genom rekrytering 38

3. Små företag som leverantörer av strategiska tjänster 39

Slutsatser: de små företagen och

Stockholmsregionens långsiktiga utveckling 43

Sambanden med RUF 2010 44

Metod 47

De utvalda branscherna i studien 47

Beskrivning av företagsstatistik som
beställts från SCB 49

Enkätundersökningen 50

Bortfallsanalys 50

Litteratur 53

Sammanfattning

De små företagen med upp till 50 anställda fyller en allt viktigare funktion i den svenska och internationella ekonomin idag. Tidigare har Sverige varit ett utpräglad storföretagsland. Företag som Ericsson, AstraZeneca och Scania är fortsatt av mycket stor betydelse, inte bara för Stockholmsregionen utan också för hela Sverige. Gradvis ökar dock medvetenheten om att också små företag är viktiga för en ekonomis förmåga till förnyelse, tillväxt och produktivitetens utveckling. Det övergripande syftet med denna studie är att bidra till ökad kunskap om de små företagens betydelse för innovation, förnyelse och produktivitetens utveckling i Stockholmsregionen. Följande frågeställningar har varit i fokus:

- Hur stor andel av sysselsättningen står de små företagen för i Stockholmsregionen och hur har detta utvecklats över tid?
- I vilka typer av företag – sett till storlek och bransch – skapas den högsta tillväxten och starkaste produktivitetens utvecklingen?
- På vilket sätt arbetar de små företagen med FoU och hur påverkar detta deras förmåga till innovation och förnyelse, tillväxt och produktivitet?
- På vilket sätt bidrar småföretag till innovation och produktivitet i större företag i regionen och hur skiljer sig detta mellan olika branscher?
- Vilka tillväxthinder och tillväxtnöjligheter – ex. avseende kompetensförsörjning, internationalisering etc. – ser småföretag inom olika branscher?

I denna studie anläggs både kvantitativa och kvalitativa perspektiv. Statistik hämtad framförallt från SCB:s företagsdatabas rörande förhållandena i länets näringsliv med fokus på små företag har använts för att beskriva nuläge och utveckling från 1990-talet och framåt. Denna statistik har kompletterats med data rörande aktiebolag med säte i länet. Dessa data är hämtade från databasen Market Manager. Vidare har ett kvalitativt angreppssätt använts för att fördjupa kunskapen. Detta har gjorts genom en enkätstudie riktad till små företag inom sex utvalda branscher i regionen. Urvalet av branscher baseras på vad som i olika sammanhang (t.ex. OECD Territorial Reviews Stockholm Sverige 2006, Nutek:s *Framtidens Näringsliv 2007* och Projektet Framsyn Stockholm-Mälardalenregionen) lyfts fram som styrkeområden i Sverige generellt och i Stockholmsregionen specifikt. Förutom enkäten riktad till småföretag i de sex branscherna har en enkät riktad till personer på ledande befattningar vid storföretag (med fler än 250 anställda) med säte i Stockholmsregionen genomförts. Denna har riktats till samtliga företag oavsett bransch, och kan därmed sägas vara en totalundersökning.

När det gäller betydelsen för regionens *sysselsättning* kan det konstateras att antalet sysselsatta i Stockholms län främst har ökat vid de minsta arbetsställena, med tyngdpunkt i första hand till storleksklassen 10–49 anställda och i andra hand till arbetsställen med 1–9 anställda. Detta är en effekt av tjänstesektorns tillväxt (som skett vid framför allt mindre arbetsställen) och av att allt färre är anställda inom tillverkningsindustrin hos de större arbetsställena. Bland små företag är produktiviteten (förädlingsvärde/anställd) högst hos tjänsteföretagen. Tillverkningsindustrin å andra sidan uppvisar högst produktivitet vid de största arbetsställena.

Tjänstesektorn står för den största tillväxten, mätt i sysselsättning och produktivitet, under perioden 1990–2007. Sysselsättningsstillväxten i regionen har skett i de minsta arbetsställena inom tjänstesektorn. Nedbrutet på de sex utvalda branscherna uppvisar IKT det högsta samlade förädlingsvärdet, följt av managementkonsulter och reklam/PR. Bioteknik, läkemedel och medicinsk teknik har högst förädlingsvärde per anställd och uppvisar även den största ökningen i produktiviteten under perioden 2003/2004–2006/2007.

Avseende de små företagens arbete med FoU och hur detta påverkar deras förmåga till innovation och förnyelse, tillväxt och produktivitet är de huvudsakliga resultaten:

- 35 procent av företagen bedriver eget FoU-arbete. En något lägre andel uppger också att de arbetar med FoU genom att ta del av andras FoU.
- Bioteknik, läkemedel och medicinsk teknik, verkstad/fordon och IKT bedriver FoU i högre utsträckning än de övriga branscherna.
- Fokus för FoU-arbetet är främst att förbättra existerande produkter (inga branschmässiga skillnader återfinns i detta sammanhang).
- Ca 30 procent av de som bedrivit FoU har gjort detta i samarbete med universitet/högskola/institut. Samarbetena har i något högre grad skett inom Stockholmsregionen än utanför.
- Ca 55 procent av företagen har introducerat en ny produkt på marknaden de senaste tre åren. En signifikant högre andel har bedrivit egen FoU. Enkäten visar inte på något självklart samband mellan produktivitet och innovationsförmåga (mätt som FoU-arbete).

De små och stora företagen i Stockholmsregionen är ömsesidigt beroende av varandra för sin långsiktiga utveckling. Det är av stor betydelse för regionens långsiktiga utveckling att detta *samspel* uppmärksammas och ges förutsättningar att fördjupas ytterligare. De små företagen bidrar till innovation och produktivitet i de större företagen i regionen på flera sätt. Storföretagen genomför uppköp av små företag eftersom de ses som innovativa och som en viktig källa för ny teknik och nya lösningar. Genom uppköp vinner storföretagen inträde på nya marknadssegment och får tillgång till kompetent arbetskraft.

Denna studie visar att småföretagen bidrar till innovation, sysselsättning och produktivitet utveckling i Stockholmsregionen. Denna betydelse är bland annat ett resultat av näringslivets omvandling, till exempel företags sätt att organisera sig i nya typer av konstellationer. Man talar här om värdestjärnor eller värdeförädlade nätverk snarare än de traditionella linjära värdekedjorna.

Det samspel och den samverkan som finns mellan små, dynamiska och stora, resursstarka företag är en förutsättning för hela Stockholmsregionens fortsatta ekonomiska utveckling. I arbetet med RUF 2010 har en rad planeringsmål och åtaganden som kan stödja en positiv strukturomvandling och förstärka det regionala näringslivets konkurrenskraft tagits fram. Det gäller exempelvis att verka för att regionen även i framtiden har internationellt framstående innovationsmiljöer, att vi attraherar kvalificerad arbetskraft och att Stockholm har en ännu starkare position som internationellt centrum för forskning och huvudkontor.

Summary

Small companies with up to 50 employees are currently serving an increasingly important function in the Swedish and international economy. Sweden has formerly been characterised as a country of large companies. Companies such as Ericsson, AstraZeneca and Scania continue to be very important, not only for the Stockholm region but for all of Sweden as well. However, awareness of the importance of small companies to an economy's capacity for renewal, general growth and productivity growth is increasing. The overall purpose of this study is to contribute to a better understanding of the importance of small companies to innovation, renewal and productivity growth in the Stockholm region. The following issues have been addressed:

- How large a share of employment in the Stockholm region do small companies account for, and how has this evolved over time?
- In what types of companies (in terms of size and industry) are the greatest general growth and strongest productivity growth being achieved?
- How do small companies conduct R&D, and how does this affect their capacity for innovation, renewal, growth and productivity?
- In what ways do small companies contribute to innovation and productivity at bigger companies in the region, and how does this differ from industry to industry?
- What obstacles to growth and opportunities for growth, e.g. in terms of competence supply, internationalisation, etc do small companies encounter in various industries?

This study has been conducted from both a quantitative and qualitative perspective. Statistics obtained mainly from SCB's company database concerning conditions in the county's economy, and with an emphasis on small companies, have been used to describe the current situation and the course of development from the 1990s onwards. These statistics have been supplemented with data about limited companies headquartered in the county. These data were obtained from the Market Manager database. In addition, to achieve deeper insight, a qualitative approach has been used, taking the form of a survey targeting small companies from six selected industries in the region. The choice of industries was based on areas identified by various sources (such as OECD Territorial Reviews: Stockholm, Sweden, 2006; Nutek's *Framtidens Näringsliv* [Future of the Business Community] 2007, and the project Framsyn Stockholm-Mälardalensregionen [Foresight Stockholm-Mälardalen Region]) as areas of strength in Sweden as a whole and in the Stockholm region in particular. In addition to the survey of small companies in the six chosen industries, a questionnaire was also sent to executives at large companies (more than 250 employees) headquartered in the Stockholm region. This survey targeted all such companies, regardless of industry, and can thus be termed a total study.

With regard to the importance to *employment* in the region, it is clear that the number of people employed in Stockholm county has grown mainly among the smallest employers, i.e. primarily among those with 10–49 employees, and secondarily among those with 1–9 employees. This is an effect of growth in the service sector (which has mainly involved increasingly smaller employers), and of the employment of fewer people in manufacturing at the larger employers. Productivity (value added/employee) among small companies is highest at the service companies. On the other hand,

productivity among the biggest employers is highest among those in the manufacturing industry.

The service sector accounted for the most growth, as measured by employment and productivity, during the period from 1900 to 2007. Employment growth in the region occurred among the smallest employers in the service sector. Broken down by the six selected industries, ICT had the highest overall added value, followed by management consulting and advertising/PR. Biotech, pharmaceuticals and medical technology achieved the most value added per employee and the biggest increase in productivity during the period from 2003/2004 to 2006/2007.

The main results in terms of small companies' R&D activities and how they affect their capacity for innovation, renewal, growth and productivity were as follows:

- 35 percent of the companies conduct R&D work in house. A somewhat lower share also indicated that they conduct R&D by sharing in the R&D work of other companies.
- Biotech, pharmaceuticals and medical technology, manufacturing/automotive and ICT companies engage in R&D to a greater extent than companies in the other industries.
- The primary focus of the R&D work is to improve existing products (no differences between industries were seen in this regard).
- Roughly 30 percent of those who did R&D did so in cooperation with a university/college/institute. Such cooperation was somewhat more prevalent in the Stockholm region than outside it.
- Roughly 55 percent of the companies had introduced a new product to the market over the last three years. A significantly higher share had done in-house R&D. The survey revealed no obvious correlation between productivity and the capacity for innovation (as measured in terms of R&D work).

The small and large companies in the Stockholm region are mutually dependent for their long-term growth. It is very important to the long-term growth of the region that this *interaction* be highlighted, and that favourable conditions be created to enable it to expand and deepen. The small companies in the region contribute to innovation and productivity at the bigger ones in a number of ways. The big companies acquire small ones because they see them as innovative, and as a vital source of new technologies and solutions. Such acquisitions gain the big companies access to new market segments, and to competent labour.

This study shows that small companies are contributing to innovation, employment and productivity growth in the Stockholm region. Their importance is in part a result of the transformation of our economy, i.e. in terms of the ways in which companies are organising themselves into new types of constellations. We are referring here to value constellations or value-added networks rather than the traditional linear value chains.

The interaction and cooperation that exist among small, dynamic and large, resource-rich companies are crucial to the continued economic growth of the entire Stockholm region. Work related to RUFSS 2010¹ has yielded numerous planning goals and initiatives that can support positive restructuring and make the regional economy more competitive. This includes, for instance, efforts to ensure that the region continues to offer internationally prominent innovation environments, that we continue to attract qualified workers, and that Stockholm assumes an even stronger position as an international centre for research and corporate headquarters.

1 Regional Development Plan for the Stockholm region

Inledning

“Why is not all production carried out by one big firm?”

(Roland H. Coase, *The nature of the firm*, 1937)

Världens största privata arbetsgivare – det amerikanska detaljhandelsföretaget Wal-Mart – har nära två miljoner anställda enligt tidskriften Forbes Magazines senaste lista över världens 500 största företag. Wal-Mart har haft en remarkabel tillväxt sedan det startades av Sam Walton i Arkansas 1962. Wal-Mart är dock inte ett typiskt företag på Forbes’ lista. Företaget är med sina dryga 45 år relativt ungt och är det enda tjänsteföretaget bland de tio största företagen. Listan domineras istället av äldre fordons- och petroleumföretag. Flera av dessa har funnits i toppen av listan under decennier. Wal-Marts snabba tillväxt till trots pekar forskare på att sysselsättning idag inte skapas i de stora företagen utan i första hand i de många små företagen. De små företagens andel av sysselsättningen växer i både USA och Europa (se t.ex. Audretsch 1993 och Braunerhjelm 2007).

I en svensk kontext kan det konstateras att storföretagen spelar, och har spelat, en mycket viktig roll i näringslivet. De står för en stor andel av såväl produktionen som sysselsättningen. De svenska storföretagen har i de allra flesta fall grundats under perioden 1850 till 1950. Endast ett fåtal har tillkommit efter 1950. Under det senaste kvartsseket har i Sverige – liksom i många andra länder – antalet små och nya företag vuxit i omfattning och betydelse för sysselsättning och tillväxt (ITPS, 2006).

Den strukturomvandling som den svenska ekonomin genomgått de senaste decennierna har bland annat inneburit en omfördelning av arbetskraften från tillverkningsindustrin till tjänstesektorn. Tjänstesektorns betydelse för sysselsättning, export och bidrag till BNP har därmed ökat. Det är också inom tjänstesektorn som flest nya företag startas i Sverige.

Skalfördelarna i ett tjänsteföretag är generellt sett mindre jämfört med tillverkningsföretag. Tjänsteföretagen har också oftare mindre antal sysselsatta. En växande tjänstesektor har därmed inneburit att andelen anställda i små och medelstora företag ökat. Vi kan se att de små företagens andel av den totala sysselsättningen ökar. Andelen småföretag i den totala företagsstocken har ökat. Likaså har entreprenörskapet – mätt som andelen företagare bland de sysselsatta – ökat.

Innovationsverksamheten i ett företag är central för att skapa förnyelse och tillväxt, inte enbart i det enskilda företaget också utan också i hela ekonomin. Småföretag och nya företag lyfts ibland fram i ekonomisk-politiska diskussioner som mer innovativa än äldre och större företag. Empiriska studier antyder dock att det snarare handlar om ett *komplementärt* förhållande mellan små och stora företag. De små företagen står ofta för de radikala innovationerna, men det krävs många gånger stora företag för att kommersialisera dessa innovationer. En välbalanserad företagsstruktur – karaktäriserad av företag med olika storlek (och marknader) – förefaller således gynna uppkomsten och utvecklingen av tillväxtgenererande innovationer (ITPS, 2007).

Syfte och frågor

Denna studie utgår ifrån antagandet att små och stora företag samspelar och samverkar på en mängd olika sätt och i olika typer av relationer. Det övergripande syftet är att bidra till kunskapen om samspelet genom att tydliggöra hur detta sker och vilka värden små företag skapar för Stockholmsregionens storföretag. Följande frågeställningar ska besvaras:

- Hur stor andel av sysselsättningen står de små företagen för i Stockholmsregionen och hur har detta utvecklats över tid?
- I vilka typer av företag – sett till storlek och bransch – skapas den högsta tillväxten och starkaste produktivetsutvecklingen?
- På vilket sätt arbetar de små företagen med FoU och hur påverkar detta deras förmåga till innovation och förnyelse, tillväxt och produktivitet?
- På vilket sätt bidrar små företag till innovation och produktivitet i större företag i regionen och hur skiljer sig detta mellan olika branscher?
- Vilka tillväxthinder och tillväxtmöjligheter – till exempel avseende kompetensförsörjning, internationalisering etc. – ser små företag inom olika branscher?

Disposition

Studiens disposition följer till stor del de ovan ställda frågeställningarna. En översiktlig beskrivning av den svenska och internationella forskningen kring småföretags betydelse för innovation, förnyelse och produktivetsutveckling följs av ett försök att besvara studiens första två frågeställningar genom en genomgång av aktuell statistik rörande Stockholmsregionen. Därefter följer en beskrivning av de små företagens arbete med FoU, och hur samspelet mellan stora och småföretag tar sig ett faktiskt uttryck. Det huvudsakliga underlaget hämtas här från den enkätstudie som genomförts (riktad till små respektive stora företag). Ett sista avslutande kapitel – mer av karaktären bilaga – redovisar studiens metod.

Aktuell forskning om innovation, förnyelse och produktivitet utveckling

Att tillväxt i företag är betydelsefullt för samhällsekonomins utveckling är allmänt vedertaget. Däremot är det omdiskuterat hur denna tillväxt ser ut och var den skapas. Det finns teorier som hävdar att tillväxten är koncentrerad till ett fåtal snabbväxande företag. Dessa "snabbväxare" står för majoriteten av de nya arbeten som skapas. Upphovsmannen bakom denna teori, David Birch, fann att det är en liten andel av företagen som genom att växa mycket snabbt skapade 70 procent av de nya arbetstillfällena i USA (Birch, 1979).

Det föregående är dock endast en aspekt av varför små företag är viktiga. Ett antal underliggande faktorer kan lyftas fram som drivkrafter bakom den ökade betydelsen av små och nya företag i ekonomin generellt. ITPS (2007) pekar i en forskningsöversikt på följande faktorer:

- Ekonomins förändring sedan 1970-talet, som inneburit en ökande global konkurrens, tilltagande fragmentisering av produktionen och en växande osäkerhet, har lett till att massproduktionen minskat i betydelse och att flexibel specialisering blir viktigare.
- Teknisk utveckling, speciellt i tillverkningsindustrin, reducerar tillsammans med en övergång till en mer kunskapsbaserad ekonomi betydelsen av skalfördelar.
- Ändrade preferenser och konsumtionsmönster; från standardiserade och massproducerade till kundanpassade varor, skapar större möjligheter för små företag som befinner sig på nischmarknader.
- Decentralisering och vertikal disintegration av de stora företagen.

De små företagens konkurrensfördelar

Vilka är då de små företagens konkurrensfördelar och varför har dessa företag ökat sin andel av sysselsättning och betydelse i ekonomin, till exempel när det gäller innovationer, produktivitet och bidrag till förädlingsvärdet? Audretsch & Thurik (1998, 2000) menar att det skett en övergång från vad de benämner den kontrollerade (managed) till den entreprenöriella (entrepreneurial) ekonomin. Om den kontrollerade ekonomin kännetecknades av att de stora företagen driver tillväxten framåt genom massproduktion och genom förekomsten av ekonomiska skalfördelar är drivkraften i den entreprenöriella ekonomin istället de små och de nya företagen. Deras styrka ligger i en förmodad högre flexibilitet, specialisering och innovationsförmåga. Till skillnad från tidiga ekonomer som Schumpeter (1942) och Galbraith (1956) – som argumenterade för de stora företagens ökade betydelse för sysselsättning och tillväxt – ses i den entreprenöriella ekonomin nystartade och små företag i hög grad som de aktörer som driver utvecklingen framåt.

Idag råder i hög grad samstämmighet om att små företag har stor betydelse för skapande av arbetstillfällen och tillväxt. Det var under mitten av 1970-talet som småföretagen på allvar kom att stå i fokus för forskningen kring tillväxtfrågor (se t.ex. Chandler 1990 och ITPS 2007). Birchs (1979) studie av det amerikanska näringslivet – som nämndes inledningsvis – är i detta sammanhang också central. Denna studie brukar lyftas fram som den som satte ljuset på småföretagens funktion och betydelse för ekonomisk tillväxt och välbefinnande. Birch visade att det var i nya och små företag som merparten av de nya jobben skapats. Ett resultat som avvek från den rådande storföretagscentrerade bilden. I en omfattande studie har Kirchhoff (1994) prövat Birchs resultat. Trots

att ”extremvärden”, såsom exceptionellt snabbväxande företag (oftast små företag) av försiktighetsskäl uteslöts ur studien, nåddes samma resultat. Vidare fann man även att nya och unga företag var viktiga för sysselsättningen och tillväxten. Ett flertal empiriska studier visar att de små företagens andel av sysselsättningen har ökat över tid i såväl USA som Europa. Andelen företagare av de sysselsatta har också ökat i många länder.

Samband mellan företagsstorlek och tillväxt

Sambandet mellan företagsstorlek och tillväxt har också undersökts i en tradition inom forskningen som studerar det som benämns ”Gibrats lag” eller ”the law of proportional effect”. Den innebär att ett företags tillväxt är proportionell mot dess storlek och att företagets storlek inte har någon inverkan på dess tillväxttakt. Slutsatsen av denna forskning är dock att det finns en storlekseffekt i den bemärkelsen att små företag i genomsnitt växer snabbare än stora (se till exempel Sutton, 1997 och Caves, 1998). Acs (1984) visade att små företag hävdade sig väl och inte hade konkurrensnackdelar gentemot storföretag på grund av stordriftsnackdelar i produktion eller forskning och utveckling (se Braunerhjelms, 2007 för en allmän översikt).¹

De allra flesta små företag växer dock inte alls, utan förblir små över lång tid. Det beror delvis på att företaget på grund av små resurser inte kan konkurrera med större och resursstarkare företag. Rent konkret kan resursbrist innebära att företag inte har kapacitet att ta stora beställningar, inte har skalfördelar som gör att man kan konkurrera med exempelvis prissättning. Ett ytterligare skäl kan vara att företagen saknar finansiella medel för större investeringar.

Resurserna i ett företag är dock inte bara materiella och finansiella. De viktigaste resurserna i ett litet företag är företagsledarens och medarbetarnas tid, kunskap och dedikation (Wiklund, 1998). Brist på tid är därför också en resursbrist och en av de vanligaste anledningarna till att små företag inte kan eller vill växa. I Nuteks enkätundersökning *Företagens villkor och verklighet 2002* uppgav 60 procent av de svarande detta som ett väsentligt hinder för tillväxt. Avsaknaden av tid och motivation leder också till att många små företag har bristande omvärldsbevakning och därför har svårigheter att till fullo förstå vad som händer på marknaden och möjligheter att nå ut till sina kunder. Bristande marknads- och omvärldskänedom leder till en ovilja till förändring – att förändringar skrinläggs eller att beslut fattas med otillräckligt beslutsunderlag – med sämre tillväxt som följd (Antonsson, 2002).

1 Översikter över forskning rörande de nya och mindre företags betydelse kan också inhämtas i följande publikationer: Brock och Evans (1989), Carlsson (1989), Carlsson (1992), Storey (1994), Acs (1996), Admiraal (1996) och ITPS (2006).

Viljan att förbli ett litet företag

Trots att små företag i regel har små resurser är detta inte det största hindret för tillväxt, istället är det att många företagare helt enkelt *inte vill* expandera företaget. Tillväxt i små företag kan innebära att företaget måste söka externa medel, anställa fler och ta in fler ägare. Detta upplevs av många ägare av småföretag som en stor risk och en stor utmaning. Man vill behålla kontrollen över företaget. Omsorgen om de anställdas trivsel är en annan viktig orsak till att inte vilja växa (Davidsson & Delmar, 2002). Det faktum att små företag har ont om resurser innebär dock inte bara nackdelar. Den lilla storleken ger vissa egenskaper hos företaget som kan vara fördelaktiga, till exempel att verksamheten är överblickbar, oberoende av externa finansörer och att företagsledaren ofta äger och har startat företaget. Dessa egenskaper underlättar för företaget att kompensera bristen på interna resurser genom att utveckla förmågor som kan utgöra en viktig plattform för framgång. Ett exempel är att den lilla storleken och oberoendet av externa ägare gör avståndet mellan tanke och handling kort, vilket i sin tur skapar förutsättningar för flexibilitet och förändringsbenägenhet (Davidsson & Delmar, 2002).

Avsaknaden av egna resurser ger även incitament för strategiskt samarbete med andra aktörer, till exempel kunder och leverantörer. Många framgångsrika företag får genom samarbete tillgång till andras resurser och behöver inte bygga upp allt inom företaget. Samverkan med andra är dessutom fördelaktigt eftersom företaget genom nätverket kan få både information om affärsmöjligheter och ett socialt och kulturellt stöd (Johannisson, 2000). Studier som har bekräftat nätverkandets positiva effekter har visat att små företag som samverkar med andra företag visar högre omsättningstillväxt än andra företag, medan små företag som samverkar med högskolor visar en större sysselsättningstillväxt än andra företag (Nutek, 2002).

I små företag finns ofta en entreprenör vars personliga egenskaper och kontaktnät är en viktig resurs i företaget. Sambandet mellan företagsledarens bakgrund och företagets tillväxt har därför undersökts i flera studier. Resultaten tyder på att det inte finns något samband mellan företagsledarens utbildningsnivå och företagets framgång. Det är snarare *tidigare erfarenheter* som är avgörande för huruvida företaget utvecklas i positiv riktning. Både erfarenhet från den aktuella branschen och bred erfarenhet från olika typer av verksamheter ger goda förutsättningar för tillväxt. Eftersom en grupp personer har mer kunskap och erfarenhet än en ensam person är det logiskt att företag som startas och leds av mer än en person har fördelar framför företag som startas av en ensam person. Detta förhållande bekräftas också i flera studier (Storey, 1994 och Nutek, 2002).

Studier av tillväxt i företag visar att *nya* företag är mer tillväxtbenägna än äldre och att många företag som visar en kortsiktig tillväxt gör det inom traditionella verksamheter på en lokal marknad, till exempel genom att starta en lokal VVS-firma, ett bageri eller transportföretag (Berggren et al., 2006). Av detta kan man dra slutsatsen att tillväxt i många fall är resultatet av en tillfällig uppstartsprocess som snabbt avtar när den lokala marknaden är mättad.

Ett annat sätt att växa sker då företag växer på en växande marknad utan att själva komma med något nytt. För att göra detta måste företaget vara proaktivt, det vill säga

agera före sina konkurrenter. Nuteks studie av tillväxt i små företag visade att proaktiva företag – det vill säga företag som före sina konkurrenter reagerade på nyheter – växte mer än andra.

Ytterligare sätt att växa är att företaget är *underleverantör* till ett expanderande företag och därmed mer eller mindre tvingas att växa med sin kund. Företag vars största kund stod för mer än 50 procent av omsättningen växte mer än andra enligt Nuteks studie *Företagens villkor och verklighet*. Wiklund (2003), som i sin studie identifierade liknande mönster, menar att beroendet av en växande kund gör att företaget tvingas utvecklas. Andra studier pekar dock på att denna form av tillväxt kan vara riskabel eftersom en underleverantör ofta utsätts för stark prispress samtidigt som man blir beroende av enstaka kunder. Den pågående omstruktureringen av svensk fordonsindustri – och de utmaningar som många underleverantörer står inför – är här ett tydligt exempel i och med att många av underleverantörerna just varit beroende av en enstaka kund och dessutom varit utsatta för en stark prispress.

Tillväxt som sker med hjälp av ovan beskrivna mekanismer kan vara mycket snabb och flera av de snabbväxande "gasellföretagen" växte enligt Berggren (2004) på detta sätt. Samtidigt ifrågasätts om denna typ av tillväxt är långsiktigt hållbar. Tillväxt som beror på en särskild kunds efterfrågan, på ett lokalt marknadsutrymme eller på en branschutveckling som drivs av andra är alltid begränsad av yttre faktorer.

En annan typ av tillväxt är när företaget självt skapar något nytt som gör det attraktivt för kunder på en större marknad, det vill säga skapar en unik affärsidé eller produkt. För att utveckla en unik affärsidé krävs att företaget är innovativt. Det kan – men måste naturligtvis inte – innebära att företaget utvecklar nya varor eller tjänster. Andra sätt att vara innovativ på är att ta fram en organisatorisk nyhet, ett nytt sätt att marknadsföra sig, eller att vidareutveckla existerande tekniska lösningar. Det finns studier som visar att företag som introducerar nya tjänster och produkter växer mer än andra. Framför allt växer dessa företag när det gäller antalet anställda (Siegel et al., 1993 och Nutek, 2002) men Wiklund (1998) fann å andra sidan att skillnaden i graden av innovationsförmåga, mätt som introduktion av nya produkter, mellan snabbväxare och andra var liten.

Tillväxt kan även verka *negativt* på ett företag. Växande volymer och ökat antal anställda ställer nya krav på företaget och dess organisation. Nya förutsättningar som kan leda till problem som måste hanteras. Exempel på sådana problem är att företaget inte hinner bygga ut produktionen tillräckligt snabbt, att entreprenören/ägaren har svårt att delegera ansvar och riskerar att överbelastas med dagliga uppgifter. Andra problem kan vara att exempelvis personalfrågor inte i tillräckligt stor utsträckning prioriteras – man lever så att säga kvar i den "lilla" organisationens lösningar och modeller och anpassar inte organisationen efter de krav som ett ökat antal anställda innebär. En annan negativ effekt av ökad företagsstorlek är att den tenderar att leda till att de initiala framgångsfaktorerna – förutsättningarna för att vara flexibel, den entreprenöriella drivkraften och förmågan att upptäcka marknadstillfällen – försvagas. Ökad storlek gör det överhuvudtaget mer krävande att formulera en gemensam strategi för företaget. Detta bland annat eftersom det bygger på att man lyckas skapa en gemensam vision och motivation hos de anställda.

Småföretagens betydelse...

Småföretagens betydelse för en bransch eller en region är en komplex fråga att analysera. I de följande delarna av detta kapitel avser vi att diskutera vad forskningen lyfter fram när det gäller de små företagens potentiella och faktiska betydelse för innovation, förnyelse och produktivitet utveckling med bäring på Stockholmsregionen.

De olika rollerna är naturligtvis inte fristående från varandra utan hänger i hög utsträckning ihop. Dock menar vi att det är ett fruktbart sätt att strukturera empirin och få en överblick över den aktuella forskningen inom området. Det är också viktigt att poängtera att vi i denna studie definierar ”innovation” brett. Innovationer är nya varor, tjänster, metoder, processer, teknologier eller upplevelser som tagits i bruk och skapat ett värde. I den nyligen utkomna Nutekrapporten, *De nya affärsinnovationerna* (Berggren et al., 2008), konstateras att det under de senaste decennierna är svenska tjänsteföretag – baserade på serviceinnovationer – som vuxit till att bli internationellt ledande (och även skapat sysselsättning nationellt). Exempel på sådana företag är Capio, Clas Ohlson, EF Education, H&M, IKEA, Oriflame, Metro och Securitas. Dessa företag är naturligtvis inte renodlade tjänsteföretag, men de drivs snarare av organisatoriska, finansiella, kundnära och andra servicebaserade innovationer än av den typ av produktnära innovationer som traditionellt varit drivande för teknikbaserade företag. I rapporten framkommer även att allt fler industriföretag integrerar allt fler serviceinnovationer i sin affärsmodell. Därmed blir de i allt högre grad serviceföretag, samtidigt som det är serviceinnovationerna som i stor utsträckning driver tillväxten i dessa företag.

... för innovationsförmågan

Små företag anses besitta en konkurrensfördel i förhållande till storföretag, på så sätt att de uppvisar större innovationsförmåga och är mer förändringsbenägna. Studier visar att små och nya företag i hög grad utforskar nya kunskapsfält, samtidigt som äldre och större företag i hög grad fördjupar sig inom redan befintliga kunskapsområden. Vidare står små företag i högre utsträckning för *radikala* innovationer, medan de större företagen oftare står för *inkrementella* innovationer (se t.ex. Almeida, 1999 och Baumol, 2004). Småföretagen bidrar även i högre grad till produktinnovationer, medan storföretag i större utsträckning står för processinnovationer (Johansson, 2002).

Även om antalet studier kring småföretagens specifika betydelse för utveckling och kommersialisering av kunskap är relativt begränsad visar studier att små företag spelar en stor roll för teknik- och kunskapsutveckling sett i relation till de summor som man satsar på forsknings- och utvecklingsarbete. Ytterligare karaktäristika för nya företag och företagare är att de i egenskap av *bärare av kunskap* är centrala för överföring av kunskap mellan olika verksamheter (Wennekers & Thurik 1999) och Audretsch, 2001). Acs (1992) använder begreppet *agents of change* för att beskriva de små företagens roll för industriell förnyelse och ekonomisk tillväxt.

Studier visar vidare att spillovereffekter från forskning och utveckling i större utsträckning är viktiga för små företag än för stora företag. Detta förhållande leder till att små företag fyller en viktig funktion för att introducera nya idéer och lösningar på en marknad (Audretsch & Vivarelli, 1996).

Naturligtvis ska inte betydelsen av storföretagens innovationsverksamhet underskattas, särskilt inte i svenskt sammanhang. Aktuell statistik visar att storföretag (med 250 eller fler anställda) står för 80 procent av de samlade FoU-investeringarna i Sverige, medan småföretagen med 10–49 anställda endast står för åtta procent. Avseende FoU-årsverken står dock de små företagen för elva procent, medan storföretagen står för 75 procent av dessa. FoU-verksamheten i småföretagen förefaller således vara något mer personalintensiv jämfört med storföretagen.

FoU-verksamhet i Sverige är vidare mycket koncentrerad till de tre storstadslänen (nära 80 procent av de samlade FoU-investeringarna) och Stockholms län står för en tredjedel av de samlade FoU-investeringarna i riket. Stockholms läns andel av småföretagens investeringar i FoU är däremot betydligt större; omkring 45 procent av de samlade FoU-investeringarna (SCB, 2005).

Exploateringen av småföretagens innovationer sker emellertid inte i första hand inom de små företagen, utan i större utsträckning hos större företag, då dessa besitter en större förmåga (genom skalfördelar, större utvecklingsmöjligheter, utrymme för risktagande etc.) att fullt ut utveckla och implementera innovationer på en marknad. Det är därmed av vikt att det finns ett *samspel* mellan stora och små företag där nya idéer och innovationer som föds i mindre företag fångas upp av större företag som fullt ut kan kommersialisera och/eller nyttogöra dessa.

Samspelet mellan stora och små företag kan ta sig olika uttryck. Uppköp av andra företag har blivit allt viktigare för de stora svenska företagens tillgång till innovationer. Dock råder det *inte* enighet kring hur stor vikt som ska läggas på betydelsen av uppköp. Resultat från andra studier visar att stora företag, framförallt i högteknologiska sektorer, förlitar sig mer till sin egen FoU-verksamhet än till innovationer i småföretag (Baumol, 2004).

Kunskapspridning mellan företag sker i många fall genom att arbetskraften rör sig. Människor byter idag inte arbetsplats oftare än för såg 15 år sedan (Israelsson et al., 2003). Högst är rörligheten mellan företag inom samma bransch. Mellan branscher är den generellt sett högre bland individer som arbetar inom tjänstesektorn än bland dem som arbetar inom tillverkningsindustrin. Mellan branscher är skillnaden också mindre. Rörligheten mellan företag är vidare starkt beroende av ortsstorlek. Det är särskilt inom större regioner som arbetsgivarbyten sker (Tegsjö & Öberg, 1979 och Power & Lundmark, 2004). En stor och differentierad arbetsmarknad möjliggör för arbetskraften att byta arbete mellan företag och branscher inom samma lokala arbetsmarknad. Den högsta rörligheten mellan företag finns därför inom storstadsregionerna.

En tongivande gren inom ekonomisk geografi under 1990- och 2000-talen har varit forskning om industriella agglomerationer, eller så kallade *kluster*. Det ökade intresset för samspelet mellan företag och deras omgivning – underleverantörer, kompetensförsörjare, konsulter, relaterade verksamheter – avspeglas i framväxten av ett stort antal systembegrepp. Exempel på ansatser och begrepp som framförallt fokuserar på systemdimensionen är *nätverk* (Håkansson & Snehota 1989), *kompetensblock* (Eliasson &

Eliasson, 1996), *sektoriella innovationssystem* (Malerba, 2002), *teknologiska system* (Carlsson, 1995) och *”production channels”* (Doeringer & Terkla, 1996).²

Den ansats som kanske tydligast försöker att *före*na den rumsliga dimensionen med systemdimensionen är den av Porter (1999 och 2000) utvecklade *klustermodellen* som syftade till att förklara varför nationer och/eller regioner är långsiktigt konkurrenskraftiga inom vissa branscher (se Sölvell et al., 1991). Klustermodellen tog sin utgångspunkt i Porters mer företagsorienterade arbeten under 1980-talet rörande betydelsen av *konkurrensstrategier* och *värdekedjor* för att förstå företags förmåga till långsiktig framgång.

De teoretiska ansatserna tar fasta på att nära och relaterade företag och organisationer empiriskt tenderar att lokalisera sig på distinkta platser (Malmberg, 1998). Man menar att den geografiska närheten mellan företag, och den lokala kompetens som skapas där, ger företagen (och därmed också regionen) konkurrensfördelar. Några fördelar som uppstår är att företag kan dela kostnader, och att transportkostnader inom produktionsprocessen kan sänkas.

En annan aspekt som betonas är att det inom agglomerationer uppstår *specialiserade arbetsmarknader*, där innovativa och konkurrenskraftiga kunskapsmiljöer skapas (Maskell & Malmberg, 1999). Närhet mellan företag stimulerar kunskapsöverföring, genom att i synnerhet ”tyst kunskap” sprids lättare. Genom en ständigt pågående lärandeprocess inom en kreativ och dynamisk kunskapsmiljö stärks företagens innovationsförmåga.

Power & Lundmark (2004) har genom en statistisk analys studerat *rörligheten* inom Stockholms IT-kluster. De jämför rörligheten mellan IT-företagen i Stockholm med rörligheten inom övriga branscher i Stockholms lokala arbetsmarknad under lågkonjunkturen 1990–1995. Slutsatsen är att rörligheten inom klustret, mellan stora och små företag, var högre än arbetsmarknadens genomsnitt. Waxell (2005) har studerat rörligheten inom det biotekniska klustret i Uppsala 1995–1999. Flödet av arbetskraft hade en mycket lokal karaktär. Det gick för det mesta mellan små och stora företag inom bioteknikindustrin (men också till andra organisationer på den lokala arbetsmarknaden). I absoluta tal var dock rörligheten mellan bioteknikföretagen och övriga delar av Uppsalas arbetsmarknad större än den interna rörligheten inom bioteknikagglomerationen, det vill säga en rörlighet ”över branschgränser” snarare än mellan företag. I motsats till IT-klustret förekom även en viss rörlighet mellan företagen och olika forskningsorganisationer, särskilt universitetet. Enligt de enkäter och intervjustudier som Waxell genomförde hävdade företagen att det var lättast att rekrytera kvalificerad arbetskraft lokalt, genom sociala nätverk. Man anställde hellre kvalificerad arbetskraft från andra företag än från universitetet. Resultatet stöder hypotesen att rörlighet inom regionala agglomerationer främjar kunskapspridning mellan företag och – därigenom – deras förmåga att vara innovativa.

2 Exempel på ansatser som i betydligt större utsträckning betonar den *rumsliga* dimensionen utgörs av *innovativa miljöer* (Maillat, 1991 och Camagni, 1991), *kreativa regioner* (Anderson, 1984), *organiserande kontexter* (Johannisson, 1999), *lärande regioner* (Cooke & Morgan, 1998), *neo-marshallianska noder* (Amin & Thrift, 1992) och *”knowledge communities”* (Henry & Pinch, 2000).

Ytterligare en aspekt av detta resonemang är att företag fyller olika funktioner i det regionala näringslivet och har olika betydelse för näringslivets innovationsförmåga. Studier visar att exempelvis kunskapsintensiva tjänsteföretag (KIBS) har stor betydelse för det totala näringslivets effektivitet och funktionalitet, bland annat genom dessa företags roll i sina kunders forsknings-, utvecklings och innovationsarbete. För det första som *facilitator av innovation* genom att stödja ett företags eller en organisations interna forsknings- och utvecklingsarbete. För det andra som *bärare av kunskap* mellan olika företag och organisationer. För det tredje kan KIBS-företagen vara en *direkt källa till innovation* genom att erbjuda en produkt eller en idé som i sig blir en ”insatsvara” i en produkt- eller processinnovation.

Sammanfattningsvis kan vi konstatera att den samlade innovationsförmågan i till exempel en region som Stockholmsregionen, gynnas av att ha en hög andel små och nystartade företag, samt ett fungerande samspel mellan företag av olika storlek eftersom dessa fyller olika funktioner i ekonomin. Vidare är arbetskraftsrörligheten mellan företag en viktig källa till överföring av kunskap i näringslivet och därmed även innovationsförmågan i de företag som lyckas kombinera och exploatera ny kunskap i sin verksamhet.

... för produktivitet utvecklingen

Små företag bidrar på flera sätt till den samlade produktiviteten i näringslivet. Reynold et al. (1999) formulerar det som att små och medelstora företag fyller en:

”important yet secondary role in an economy supporting the activities of larger more established firms”.

Produktion utförs i vissa fall mer effektivt i nya och små företag, något som andra studier indikerat kan vara giltigt även för forskning och utveckling och kommersialisering av forskningsresultat, dock med ett visst branschberoende. Ett skäl kan vara att nya och små företag tillämpar mer flexibla incitamentssystem och därför kan erbjuda uppfinnare och entreprenörer högre ekonomisk avkastning på idéer och företagande (Acs et al., 1997). En annan förklaring till detta kan ligga i organisationsformen och det som Hannan & Friedman (1984) benämner ”*bureaucratic inertia*” – det vill säga att äldre och stora företag tenderar att utveckla byråkratisk stelhet vilket hämnar effektiviteten.

Om fokus förflyttas till makronivån argumenterar Johansson (2002) för att förändringar som skett i den globala ekonomin de senaste decennierna varit gynnsamma för främst de små företagen. Minskade transaktionskostnader, som ett resultat av tekniska framsteg, har i enlighet med Coase (1937) påverkat den ”optimala” företagsstorleken till förmån för de mindre företagen.

... för sysselsättningen

Ett stort antal studier visar att små och nystartade företag har en högre tillväxttakt än större företag. Empiriska studier påvisar ett starkt samband mellan andelen mindre och nystartade företag och tillväxten i näringslivet. Braunerhjelm (2007) pekar på att det sedan 1970-talet kan konstateras att små företags andel av den totala sysselsättningen i

näringslivet ökat i flertalet av de industrialiserade länderna och att den sysselsättningsökning som skett, närmast uteslutande härrör från små och/eller nystartade företag (för en bekräftelse på detta resonemang i en svensk kontext, se Davidsson et al., 1996).

Kritik mot detta synsätt har riktats från exempelvis Davis et al. (1996) som pekat på mätproblem som uppstår när småföretagens sysselsättningsbidrag ska studeras, vilket tenderar att förstärka bilden av småföretags bidrag till nettosysselsättning. Dessa forskare betonar istället vikten av att i statistiken följa enskilda arbetsgivare över tid för att kunna avgöra det reella bidraget till sysselsättningen. Harrison (1994) pekar på att stora delar av tillväxten av småföretag har sin förklaring i en ökad outsourcing och ett skifte mot nätverksorganisation, där företagen *de jure* är självständiga men *de facto* är en del av storföretaget. Slutsatsen som dras är att det inte skett något skifte i struktur utan snarare ett skifte i hur produktionen organiseras.

I en mer omfattande studie påvisar Davidsson & Delmar (2001) att bristen på snabbväxande företag är ett generellt problem och inte bara ett problem inom högteknologiska branscher. I sin undersökning av snabbväxande företag i Sverige under tidsperioden 1987–96 fann de att sysselsättningstillväxten i de snabbväxande företagen var modest. Den organiska tillväxten var till och med negativ under denna tidsperiod. Detta är ett högst avvikande resultat jämfört med t.ex. USA och Storbritannien där ett fåtal, från början små, snabbväxande företag, så kallade ”gasellföretag”, visat sig ytterst viktiga för sysselsättningstillväxten och genererat en majoritet av de nya jobben.³

Lundström (2008) sammanfattar i sin översikt av svenska studier rörande småföretagens bidrag till sysselsättningen att en hög andel av den skapas inom små, fristående företag. Småföretagen står för 50 procent av bruttotillskottet och 70 procent av nettotillskottet av ny sysselsättning. Småföretag framträder som en viktig skapare av sysselsättning. Småföretagen uppvisar också en ökande andel av sysselsättningen, i första hand genom att skapa nya jobb och till en liten del genom att stora företag ”krymper” och blir små (vilket skapar en statistisk tillförsel av nya jobb i småföretagsgruppen).

Växer då mindre företag snabbare än andra företag? Precis som ITPS (2006) skriver så har studier av stora företag (på Fortune 500-listan) pekat på att storlek på företag och företagets tillväxt *inte* är korrelerade. När småföretag har inkluderats i analyser har dock resultaten förändrats och resultatet pekar åt båda hållen. ITPS (2006) skriver:

”Å ena sidan har det visat sig att variansen i tillväxt korrelerat negativt med storlek, dvs. små företag har hög varians i tillväxt medan större företag har lägre, samt att den genomsnittliga tillväxten (i procent) är större för mindre företag och minskar med ökande storlek. Å andra sidan pekar resultat på att tillväxten under en period korrelerade med tillväxten under en tidigare period. Det finns alltså studier som pekar både på positiv och negativ korrelation.”

Audretsch et al. (2002) visar att för tjänstesektorn tycks ”Gibrats lag” gälla. En slutsats blir därför att lagen kan gälla där skalfördelar och höga fasta kostnader spelar liten

3 För forskning som visar på sådana resultat, se till exempel Birch (1981), Birch (1987) Birch & Medoff (1994), Kirchoff (1994), Storey (1994) och Birch et al. (1995).

roll för företagets chanser att överleva. Lagen förefaller gälla inom sektorer där skalfördelar och höga fasta kostnader är lägre. Något som är fallet inom tjänstesektorn jämfört med tillverkningsindustrin.

De små företagens betydelse i Stockholmsregionen

Som vi sett i föregående kapitel så har de små företagens betydelse, enligt en lång rad forskare, ökat i den moderna ekonomin. I detta kapitel ska vi besvara frågan om hur stor andel av värdeskapande och sysselsättning i Stockholmsregionen som de små företagen står för och hur detta har utvecklats över tid. Vi ska också besvara frågan om i vilka typer av företag – sett till storlek och bransch – som den högsta tillväxten och starkaste produktivitetens utvecklingen skapas.

Vi kommer att besvara frågeställningarna genom en genomgång av aktuell statistik rörande Stockholmsregionens näringsliv, med betoning på de små företagens bidrag till regionens värdeskapande. Framställningen bygger på statistik som beställts från SCB och omfattar företagsdata för det privata näringslivet samt för offentligt ägda aktiebolag. På regional nivå omfattar näringsstatistiken *arbetsställen* och inte företag eftersom ett företags verksamhet kan vara fördelat på flera arbetsställen i olika regioner. Indelningen i tillverkningssektor respektive tjänstesektor baseras på SCB:s indelning av näringslivet.

De små företagens betydelse för sysselsättningen i regionen

Vi inleder med att studera frågan rörande de mindre företagens bidrag till den samlade sysselsättningen i regionen, för att sedan gå vidare och undersöka deras betydelse för skapandet av värde. Tabell 1 visar förändringen av antal anställda och antalet arbetsställen inom näringslivet i Stockholms län mellan 1990–2007 fördelat på tillverkningsindustri och tjänstesektor. Med tillverkningsindustrin avses SNI 15–37, med tjänstesektorn avses SNI 40–93 och hela näringslivet inryms i SNI 01–93.

Tabell 1. Antal anställda och antal arbetsställen i Stockholms län 1990–2007 fördelat efter sektor samt förändring 1990–2007

	Sektor	1990	1997	2007	Förändring (procent)
<i>Anställda</i>	Tillverkningsindustri	108 351	89 269	59 468	-45,1
	Tjänstesektor	432 290	472 893	669 986	55,0
	Hela näringslivet	546 030	564 474	732 008	34,1
<i>Arbetsställen</i>	Tillverkningsindustri	10 456	9 644	11 534	10,3
	Tjänstesektor	87 785	124 262	205 290	133,9
	Hela näringslivet	112 308	162 967	231 490	106,1

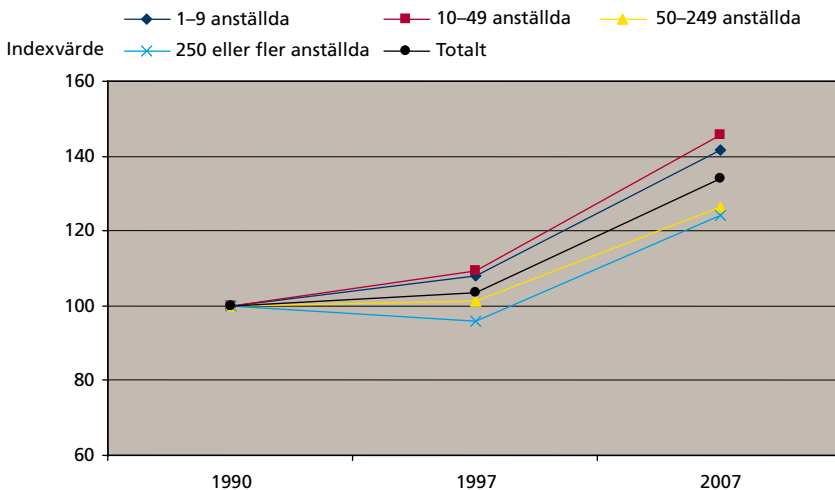
(Källa: SCB)

Övergripande kan konstateras att tillväxten i antalet sysselsatta – och även till stora delar av antalet arbetsställen – som skett under de senaste 15 åren i regionen har skett genom en tillväxt inom tjänstesektorn. Under perioden från 1990 fram till 1997 minskade antalet anställda inom såväl tillverkningsindustri som tjänstesektor. Efter 1997 ser vi en vändpunkt för tjänstesektorn. Denna sektor ökar därefter antalet sysselsatta medan tillverkningsindustrin fortsätter en nedgående trend. Antalet arbetsställen har vidare ökat under hela tidsperioden, med tyngdpunkt inom tjänstesektorn. Tjänstesektorn står för

en kraftigare ökning än tillverkningsindustrin i regionen. Detta är delvis en effekt av att SCB under perioden avsevärt förbättrat metoderna att klassificera soloföretagare, vilket medför att ökningen till viss del är en statistisk synvilla. Effekten av detta går dock inte att bedöma utifrån detta material.

Bryter vi ner dessa siffror på arbetsställets storlek ser vi att ökningen av antalet anställda framförallt skett i de minsta arbetsställena (färre än 50 anställda), med en tyngdpunkt inom storlekklassen 10-49 anställda. En ökning har även skett inom de större arbetsställena. Framförallt har detta skett efter 1997. Denna ökning är dock lägre än för de minsta arbetsställena.

Figur 1. Förändring av antal anställda i Stockholms län 1990–2007 fördelat efter arbetsställe, storlek, indexerade värden, 1990=100.



Källa: SCB

Det är även tydligt att det är inom tjänstesektorn som tillväxten skett (se tabell 2). Antalet anställda inom tillverkningsindustrin har minskat i samtliga storlekklasser. Minskningen är mest påtaglig när det gäller de stora arbetsställena. På de stora arbetsställena har antalet anställda mer än halverats från 1990 till 2007. I tjänstesektorn å andra sidan ökar antalet anställda med omkring 50 procent i alla storlekklasser utom den största, där ökningen är cirka 70 procent mellan 1990 och 2007. Totalt sett har det i näringslivet skett en förskjutning mot en något större andel anställda i företag med färre än 50 anställda, från omkring 47 procent år 1990 till 51 procent år 2007. Fler än hälften av alla sysselsatta i Stockholms län är således idag sysselsatta i små arbetsställena.

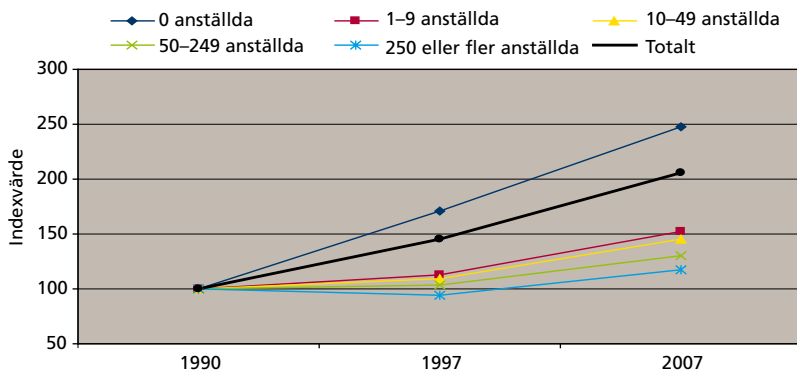
Tabell 2. Andel (procent) anställda fördelat efter arbetsställets storlek och sektor i Stockholms län 1990–2007

Sektor	År	Arbetsställets storlek, antal anställda				Totalt
		1–9	10–49	50–249	250 eller fler	
Tillverkningsindustrin	1990	11,3	17,5	22,6	48,5	100
	1997	12,5	18,3	21,9	47,2	100
	2007	16,3	24,4	21,0	38,3	100
Tjänstesektorn	1990	22,3	29,2	26,6	21,9	100
	1997	23,1	30,2	25,8	20,9	100
	2007	22,2	29,5	24,4	23,9	100
Hela näringslivet	1990	20,7	26,7	25,6	27,0	100
	1997	21,6	28,3	25,1	25,0	100
	2007	21,9	29,1	24,1	25,0	100

(Källa: SCB)

Ser vi istället till *antalet arbetsställen* (figur 2) kan konstateras att tillväxten av antalet arbetsställen kan härledas till en mycket kraftig ökning av antalet arbetsställen utan några anställda alls, så kallade soloföretag. Denna grupp har mer än fördubblats i antal under perioden 1990–2007. Högst sannolikt är en stor del av dessa enskilda firmor eller handelsbolag. En av förklaringsfaktorerna bakom det förändrade mönstret är bland annat att företagandet inom vissa delsegment av tjänstesektorn ökat. Ett sådant exempel utgörs av kultur- och upplevelsesektorn, där en stark företagstillväxt har kunnat skönjas (Power, 2002). Huruvida detta är ett resultat av aktivt entreprenörskap och en stark vilja till företagande låter vi dock vara osagt. I många fall kan det säkert också handla om ett så kallat ”ofrivilligt företagande”, framtvingat av för den företagande individen externa faktorer (mer eller mindre informella krav på F-skattsedel vid uppdrag etc. som inte tidigare fanns).

Figur 2. Förändring i antal arbetsställen, fördelat på storleksklass



(Källa: SCB)

Ökningen av antalet soloföretag medför att strukturen i den totala företagsstocken förändrats över den studerade tidsperioden. Även om antalet arbetsställen ökat inom samtliga storleksklasser (se tabell 3) har dessa arbetsställets andel av den totala företagsstocken minskat till förmån för de minsta arbetsställena.

Tabell 3. Andel (procent) arbetsställen fördelat efter arbetsställets storlek och sektor i Stockholms län 1990–2007

Sektor	Arbetsställets storlek, antal anställda						Totalt
	År	0	1–9	10–49	50–249	250 eller fler	
Tillverkningsindustrin	1990	51,7	36,3	9,0	2,2	0,7	100
	1997	52,4	36,4	8,7	1,9	0,6	100
	2007	64,3	27,9	6,4	1,1	0,3	100
Tjänstesektorn	1990	53,1	38,0	7,3	1,4	0,2	100
	1997	60,7	32,2	5,8	1,0	0,1	100
	2007	66,8	27,4	4,9	0,8	0,1	100
Hela näringslivet	1990	56,9	35,0	6,6	1,3	0,2	100
	1997	66,8	27,1	5,0	0,9	0,1	100
	2007	68,5	25,9	4,6	0,8	0,1	100

(Källa: SCB)

Det är dock inte endast inom tjänstesektorn som en förskjutning skett från små till stora företag. Också inom tillverkningsindustrin kan en förskjutning av företagsstrukturen mot fler arbetsställen i den minsta storleksklassen skönjas under perioden. Tyvärr är det inte möjligt att ur statistiken se om denna förändring beror på att större företag blivit mindre, och därmed bytt storleksklass.

De små företagens betydelse för värdeskapandet i regionen

Företag och branschers bidrag till en regions näringsliv kan mätas utifrån en rad olika parametrar. Vi har här valt att se till tre mått för värdeskapande: *omsättning*, *förädlingsvärde* och *produktivitet*. Dessa studeras på en aggregerad nivå bestående av två grupper – tillverkningsindustri och tjänster – för att sedan fördjupas i de sex utvalda branscherna. Tabell 4 ger en övergripande bild av bidraget till regionens samlade förädlingsvärde och nettoomsättning fördelat efter arbetsställets storlek. Tabellen visar även produktiviteten inom respektive storleksklass, mätt som förädlingsvärde per anställd uttryckt i miljoner kronor.

Tabell 4. Arbetsställets storlek och andel av bidrag till förädlingsvärde, nettoomsättning och produktivitet

	Arbetsställets storlek, antal anställda (procent)					Totalt
	0	1–9	10–49	50–249	250+	
Andel av förädlingsvärde	9	17	23	22	29	100
Andel av nettoomsättning	7	17	24	27	25	100
Produktivitet (MSEK)	0,31	0,54	0,64	0,74	0,98	0,78

(Källa: SCB)

Det är de största arbetsställena, det vill säga arbetsställen med fler än 250 anställda, som står för nästan en tredjedel av samlade förädlingsvärdet och en fjärdedel av den samlade nettoomsättningen. Jämförelsevis finns det relativt få större arbetsställen i kategorin 250+. Dessa står ändå för en lika stor del av det samlade förädlingsvärdet som den mängd av företag som finns i storleksgruppen 0–9 anställda, vilket tabell 5 visar. På grund av SCB:s sekretessbestämmelser tillåts inte att förädlingsvärde särredovisas för de två största storleksklasserna i tjänstesektorn.

Tabell 5. Tillverkningsindustrins och tjänstesektorns arbetsställen – deras bidrag till det samlade förädlingsvärdet (procent) i Stockholms län 2006

	Arbetsställets storlek, antal anställda (procent)				
	0	1–9	10–49	50–249	250 eller fler
Tillverkningsindustri	0,3	1,2	2,0	2,8	14,0
Tjänstesektor	8,2	16,0	20,3		31,5

(Källa: SCB)

Tjänstesektorn står således för det största bidraget till regionens samlade förädlingsvärde. Förädlingsvärdet är vidare mer jämnt fördelat över storleksklasserna jämfört med tillverkningsindustrin. Inom tillverkningsindustrin står de största arbetsställena för det största bidraget. Att de minsta arbetsställena inom tjänstesektorn står för en högre andel av sektorns samlade förädlingsvärde än vad som är fallet inom tillverkningsindustrin visar på tillverkningsindustrins skalfördelar. I takt med att arbetsställena blir större stiger andelen av det samlade förädlingsvärdet snabbt. Detta ser vi inte lika tydligt inom tjänstesektorn (se tabell 6).

Tabell 6. Bidrag (procent) till respektive sektors samlade förädlingsvärde efter arbetsställets storlek, år 1999 och 2007

År	Sektor	Arbetsställets storlek, antal anställda					Totalt
		0	1-9	10-49	50-249	250 eller fler	
1999	Hela näringslivet	9,4	18,4	23,6	21,2	27,4	100
	Tillverkningsindustri	0,7	7,0	11,8	16,2	64,3	100
	Tjänstesektor	11,4	21,9	27,1		39,6	100
2006	Hela näringslivet	8,7	17,4	23,3	21,8	28,8	100
	Tillverkningsindustri	1,3	5,9	9,9	13,8	69,0	100
	Tjänstesektor	10,7	20,9	26,5		41,9	100

(Källa: SCB)

De mindre arbetsställenas (om man slår ihop gruppen 0-49 anställda) andel av förädlingsvärdet har genomgående minskat något inom såväl tjänstesektorn, tillverkningsindustrin och näringslivet som helhet.

Tabell 7 visar den samlade nettoomsättningen i Stockholms län fördelat efter sektor. De medelstora arbetsställena (50-249 anställda) står för det största bidraget till regionens samlade nettoomsättning. I övrigt liknar bilden till stora delar den vi såg ovan rörande förädlingsvärdet: tjänstesektorn står för det största bidraget och de mindre arbetsställena inom tjänstesektorn står för en större andel än sina motsvarigheter inom tillverkningsindustrin. Man ser även att de minsta arbetsställena uppvisar en högre andel av den samlade nettoomsättningen inom tjänstesektorn än inom tillverkningsindustrin.

Tabell 7. Tillverkningsindustrins och tjänstesektorns arbetsställen i Stockholms län år 2006 – Deras bidrag till den samlade nettoomsättningen (procent), fördelat efter arbetsställets storlek och sektor

	Arbetsställets storlek, antal anställda				
	0	1-9	10-49	50-249	250 eller fler
Tillverkningsindustri	0,3	1,3	1,9	2,6	9,4
Tjänstesektor	6,2	15,6	21,2		38,1

(Källa: SCB)

Under perioden 1999-2006 har de medelstora och stora arbetsställena (fler än 50 anställda) ökat sin andel av den totala omsättningen (från 50 till 52 procent) i näringslivet, och de minsta arbetsställena (med mindre än 50 anställda) minskat något, från 50 till 48 procent (se tabell 8 nedan). Sett över tid har förändringen alltså varit relativt blygsam. Inom tillverkningsindustrin stod de största arbetsställena (50-249 och 250 eller fler anställda) år 1999 för 80 procent av nettoomsättningen inom industrin, medan motsvarande år 2006 är 78 procent. Motsvarande andel för tjänstesektorn var dryga 42 procent år 1999 jämfört med 47 procent år 2006. Inom tjänstesektorn har de stora arbetsställena därmed kraftigt ökat sin andel av sektorns totala omsättning.

Tabell 8. Bidrag (procent) till respektive sektors samlade nettoomsättning efter arbetsställets storlek, år 1999 och 2007

År	Antal anställda Sektor	0	1-9	10-49	50-249	250 eller fler	Totalt
1999	Hela näringslivet	6,3	18,4	25,4	23,5	26,4	100
	Tillverkningsindustri	1,2	6,9	11,9	16,9	63,1	100
	Tjänstesektor	7,1	21,7	29,0		42,0	100
2006	Hela näringslivet	6,8	17,0	24,0	27,5	24,7	100
	Tillverkningsindustri	1,7	8,5	12,1	16,8	60,9	100
	Tjänstesektor	7,6	19,2	26,1		46,8	100

(Källa: SCB)

Den samlade produktiviteten är högre inom tillverkningsindustrin än inom tjänstesektorn samtidigt som tjänstesektorn uppvisar en betydligt högre produktivitet vid mindre arbetsställen. Som framgår av tabell 9 nedan är det egentligen först i de största storleksklasserna som tillverkningsindustrin har en högre produktivitet. Den ligger dock då på en betydligt högre nivå än inom tjänstesektorn. Differensen har även ökat mellan 1999 och 2006. Detta är ett resultat av en betydlig snabbare produktivitetsökning inom de största industriföretagen. Produktiviteten har ökat 84 procent mellan 1999 och 2006. Produktiviteten har beräknats som förädlingsvärde per anställd. För arbetsställen utan anställda har produktiviteten beräknats som förädlingsvärde per arbetsställe.

Tabell 9. Produktivitet, mätt som förädlingsvärde per anställd, i Stockholms län 1999 och 2006 efter arbetsställets storlek och sektor i 1 000-tals kronor

År	Antal anställda Sektor	0	1-9	10-49	50-249	250 eller fler	Totalt
1999	Tillverkningsindustri	104	368	435	498	948	683
	Tjänstesektor	413	453	507	-	-	572
	Hela näringslivet	414	446	502		544	716
2006	Tillverkningsindustri	171	497	640	748	1 746	1 171
	Tjänstesektor	324	542	622	-	-	704
	Hela näringslivet	305	538	645		736	977

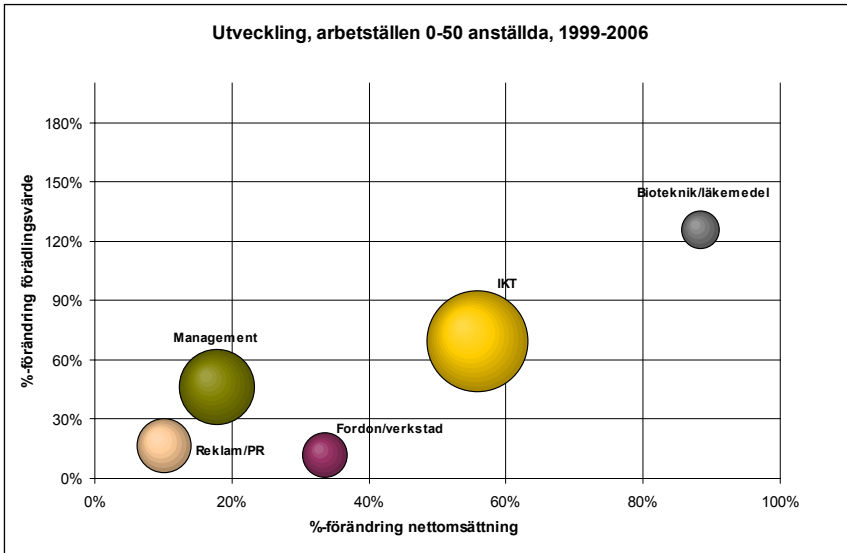
(Källa: SCB)

Tillväxt och produktivitet utveckling i små företag

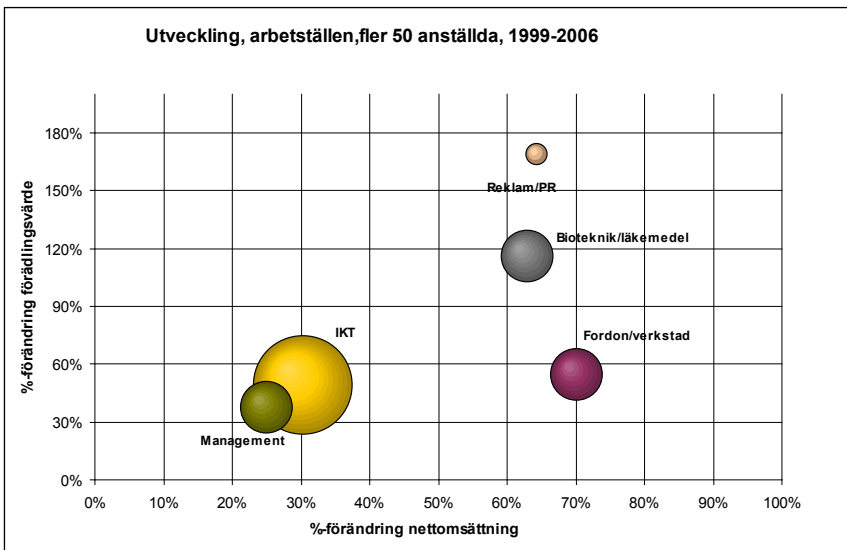
Vi kommer i detta avsnitt belysa utvecklingen inom de för studien utvalda branscherna. När det gäller de små företagen kan konstateras att det framförallt är inom bioteknik/läkemedel som ett positivt förändringsmönster kan identifieras. När det gäller större företag ser förändringsmönstret helt annorlunda ut, även om bioteknik/läkemedelsbranschen fortfarande har haft en god tillväxt. Mest noterbart är kanske den stora skillnaden mellan små (mindre än 50 anställda) respektive medelstora och stora företag (fler än 50 anställda) inom PR/reklam. Detta torde delvis förklaras av att de större PR-/reklamföretagen i hög grad lyckats med att dra fördel av i synnerhet den senaste högkon-

junktoren. I de två följande figurerna (3 och 4) presenteras resultatet för små respektive medelstora och stora företag. Cirklarnas storlek samvarierar med antalet företag inom respektive storlekssegment.

Figur 3. **Förändring av förädlingsvärde respektive nettoomsättning 1999–2006 i företag med färre än 50 anställda (Källa: Market Manager)**



Figur 4. **Förändring av förädlingsvärde respektive nettoomsättning 1999–2006 i företag med fler än 50 anställda (Källa: Market Manager)**



Små företags arbete med FoU

Forskningen pekar på att småföretag i högre grad är innovativa, framförallt när det gäller att introducera radikala innovationer. De bidrar således till införande av nya produktionsprocesser och produkter. Detta avsnitt syftar till att fördjupa analysen av hur småföretagen i de sex utvalda branscherna arbetar med FoU och innovation utifrån en enkätstudie.

CIS är en serie undersökningar som genomförts av nationella statistiska kontor inom EU sedan 1992. Undersökningarna är konstruerade för att harmonisera och ge jämförande information om innovationsförmåga i olika sektorer och regioner inom EU. I enkäten definieras begreppet FoU i enlighet med CIS som: ”Verksamhet för att öka stocken av kunskap samt att utnyttja denna för att skapa nya eller väsentligt förbättrade produkter eller processer (inkl. utveckling av programvara) eller för att nå ut på nya marknader.”

Andelen företag som anger att de bedriver egen forsknings- och utvecklingsverksamhet i de sex branscherna uppgår till 35 procent av de svarande (motsvarande 200 företag).

FoU-verksamheten är mer frekvent förekommande inom verkstad/fordon, IKT och bioteknik/läkemedel/medicinsk teknik än de andra branscherna. En lägre andel inom finans/försäkring och reklam/pr/marknadsföring anger att de bedriver egen FoU-verksamhet. Utöver att bedriva egen FoU-verksamhet utgör andras resultat från FoU-arbete en källa till kunskap för företagen. Av de företag som inte bedriver FoU-verksamhet anger en fjärdedel av de svarande detta som ett viktigt sätt att förvärva nya kunskaper.

FoU-arbetet handlar framför allt om att utveckla företagens *befintliga* produkter och tjänster. 65 procent av företagen instämmer helt i detta. Att hitta *nya* marknader och *nya* kunder för företagets produkter anges som mindre viktigt (cirka 35 procent av företagen svarade detta). Det verkar inte föreligga några branschmässiga skillnader, med ett undantag. Företag inom reklam/pr/marknadsföring och finans/försäkring har i betydligt större utsträckning uppgivit att utvecklingsarbetet handlar om att identifiera nya marknader och marknadssegment. Generellt förfaller företagen *inte* tillmäta mönsterskydd, licens och/eller patent någon större vikt för sin kärnverksamhet. Endast fem procent av företagen anger att de är beroende av patent eller mönsterskydd. Det bör dock tilläggas att en något högre andel uppger att de äger rättigheter till en produkt som de licensierar ut till användare. Många gånger handlar det här om företag inom IT-sektorn. Det återfinns dock en del branschmässiga skillnader. Inom de mer teknikintensiva branscherna väger patent tyngre. Företag inom verkstad/fordon och bioteknik/läkemedel och medicinsk teknik anger att det är centralt för dess kärnverksamhet, vilket signifikant skiljer dessa från de övriga fyra grupperna. Skillnaderna mellan fordon/verkstad och bioteknik/läkemedel/medicinsk teknik och de övriga branscherna är signifikanta på 95 procents nivå. Värdena är dock är behäftade med relativt stor felmarginal då grupperna är små.

Hur sker FoU-arbetet?

Av de företag som bedriver egen FoU – eller tagit del av andras FoU – anger 33 procent att de samarbetat med forskningsaktörer som universitet, högskolor och forskningsinstitut. Samarbetena har i stort sett skett i samma utsträckning inom som utanför Stockholmsregionen. Runt 55 procent av dessa företag anger att de utöver rena kund-

relationer har samarbetat kring utveckling av företagets verksamhet under de senaste tre åren. Svaren indikerar att samarbete i något högre grad skett med lika stora eller mindre företag, och således *inte* med större företag. Knappt hälften av de svarande företagen anger att de under de senaste tre åren introducerat en för marknaden ny produkt.

Resultaten från samarbeten med universitet/högskola/institut tillmäts en relativt liten betydelse för såväl framtagande och introducerande av en ny vara eller tjänst, som för att nå in på en ny marknad av de svarande. Andra företag anges som en viktigare samarbetspartner. Att ny kompetens tillförts företaget anges av fler svarande som en avgörande faktor. Görs motsvarande analys angående frågan om företaget nått ut på nya marknader är svarsmönstret detsamma. Störst vikt läggs på samarbete med andra företag och lägst på samarbete med universitet/högskola. Inga skillnader mellan de sex branscherna kan utläsas. Vi kommer att återkomma till samarbeten mellan företag mer ingående nedan, där fokus läggs på *samspelet* mellan regionens företag. En viktig fråga innan vi övergår till att diskutera samspelet är dock frågan om innovationsarbetet påverkar företagens produktivitet.

FoU-arbetet och de små företagens tillväxt och produktivitet

Syftet med detta avsnitt är att undersöka huruvida det kan utläsas några avtryck av FoU-verksamhet på företagens produktivitet och tillväxt. Det vill säga, är företag med uttalat FoU-arbete mer produktiva? Naturligtvis är detta något som inte låter sig göras enkelt – frågeställningen är i sig ett ämne för en avhandling – och studiens omfång och resursramar gör att vi inte fullt ut kan studera detta. Detta innebär att resultatet ska tolkas med försiktighet. Vi kommer här studera frågan genom att kontrollera om företag som bedriver forsknings- och utvecklingsverksamhet skiljer sig i fråga om ekonomisk utveckling avseende omsättningsförändring och förändring i lönsamhet samt antalet sysselsatta. Underlaget hämtas från årsbokslutsdata och visar förändringen under de senaste fyra bokslutsåren. Den bild som framkommer kan sammanfattas som följer:

- När det gäller företagen som bedriver FoU-verksamhet kan ingen signifikant skillnad i förändring av antalet anställda under de fyra senaste åren utläsas ur årsbokslutsdata. Prövning genomförs med oberoende t-test, 95 procents signifikansnivå. Däremot kan vi se en positiv samvariation mellan de företag som bedrivit FoU-verksamhet och de företag som anger att de nyanställt under året. Företag som bedriver FoU är också generellt sett större.
- Grupperna som bedrivit FoU-verksamhet skiljer sig inte åt mot gruppen som inte bedrivit FoU avseende omsättning. Inte heller kan någon skillnad i omsättningsförändring återfinnas.
- Avseende produktiviteten – här mätt som förädlingsvärde – finner vi att det samlade genomsnittliga förädlingsvärdet är något högre inom gruppen som bedriver FoU, men fördelat efter antal anställda återfinns ingen skillnad (på 90-procents signifikansnivå). Vi såg ovan att företagen som bedriver FoU var större, sett till antal anställda, vilket kan antas vara förklaringen till det högre samlade förädlingsvärdet. Produktiviteten per anställd skiljer sig dock inte åt.

Vi kan således ur materialet *inte* se något som indikerar att det inom de sex branscherna kan utläsas någon skillnad i produktivitet eller ekonomisk utveckling hos de som bedriver FoU-verksamhet och de som anger att de inte gör detta. En högre andel av de som nyanställt under året bedriver FoU. Dock räcker inte detta för att dra någon slutsats kring eventuella effekter av FoU-verksamheten. Vi vill dock understryka att detta inte är detsamma som att säga att FoU-verksamhet inte påverkar dessa variabler. Vi finner dock – med den enkla prövning som gjorts här – inte något sådant samband.

Samspelet mellan små och stora företag

Näringslivets tilltagande globalisering, outsourcing av olika verksamheter och den accelererande IT- och teknikutvecklingen har resulterat i en allt mer växande kunskapsefterfrågan hos företag. Till detta kan läggas det faktum att företag inte kan ses som isolerade öar. Det är således inte längre möjligt för ett företag att bedriva verksamhet utan att vara del av någon form av nätverk. Här inkluderas allt från leverantörer till kompetenta kunder som kan bidra till innovations- och utvecklingsarbetet. Att försöka fånga och synliggöra samspelet mellan stora och små företag är naturligtvis inte oproblematiskt. De tre områden som vi fortsättningsvis avser att diskutera är naturligtvis en förenkling av verkliga förhållanden. Det bör vidare inflikas att det finns fler sätt än dessa att samspela och skapa mervärden mellan stora och små företag.

Små företag som källa till ny kunskap

Forskningsöversikten visar att småföretag fyller en viktig funktion för innovation och förnyelse. Resultaten från enkätstudien indikerar också att småföretagen utgör en källa för ny kunskap för storföretagen. Av storföretag (med fler än 250 anställda) med säte i regionen instämmer 85 procent helt eller till viss del i påståendet att mindre företag ”är innovativa och en viktig källa för ny teknik och nya lösningar.” Vi kommer nedan se närmare på hur kunskaperna förvärvas av storföretagen. Vi kan även konstatera, vilket ligger i linje med svaret ovan, att 75 procent instämmer helt eller delvis i påståendet att småföretag är en viktig samarbetspartner när det gäller produktutveckling. Något som indikerar detta är att samarbete med konsulter inom forskning och utveckling anses vara den viktigaste faktorn för företagens produktutveckling. Det framgår dock inte i vilken utsträckning det här handlar om småföretag, det vill säga företag med mindre än 50 anställda. Å andra sidan är de flesta konsultföretag – om man ser till arbetsställen – att definiera som små eller medelstora, det vill säga färre än 250 anställda.

Framtagande och utveckling av nya produkter inom små företag sker i högre grad genom samarbete med andra företag än med exempelvis offentliga forskningsaktörer. Ur enkäten kan vi även utläsa att hos småföretagen har en något högre andel av samarbetena (runt 55 procent) skett med ett eller flera större företag än med lika stora eller mindre företag. Här menar vi att det är rimligt att anta att det sker en *kunskapspridning* mellan företagen vid samarbete och att småföretagen därmed fungerar som en källa till ny kunskap. Det är naturligtvis också viktigt att betona att kunskapspridningen naturligtvis sker i motsatt riktning också – från storföretagen till småföretagen.

Geografiskt sker samarbetena i en högre utsträckning inom regionen än utanför, både vad gäller samarbeten mellan mindre företag och samarbeten mellan mindre och större företag. Detta innebär inte att alla samarbetsrelationer är inomregionala. Framförallt småföretag förefaller även samarbeta med större företag utanför regionen i relativt hög utsträckning. Det är därför inte alltför osannolikt att småföretagen kan komma att fungera som bärare av kunskap in i det regionala näringslivet. Detta då de via samarbeten med större företag utanför regionen ”bär” med sig kunskap utifrån till regionen.

Små företag som spridare av kunskap

Att småföretagen är innovativa och att de ses som värdefulla av storföretag i deras utvecklingsprocesser har lyfts fram av forskningen och förefaller även få stöd i enkätsvaren. Vi vill här gå vidare och se *hur* detta utbyte sker snarare än *att* det sker (i den mån det är möjligt utifrån det material som använts). Vi argumenterar här för att kunskapsspridning mellan små och stora företag sker på i huvudsak tre sätt. I det följande avsnittet ska vi beskriva dessa tre sätt.

1. Genom köp av mindre företag

Tidigare studier visar att uppköp av företag är en väg för storföretag att tillgodogöra sig kunskap och få tillgång till innovationer gjorda i mindre företag. Enkäten ger vid handen att så även förefaller vara fallet för företagen i Stockholmsregionen. Något över hälften av de svarande anger att uppköp av företag är en del av företagets tillväxtsstrategi. De främsta orsakerna till detta anges vara:

- För att vinna inträde på nya marknadssegment (anges av 78 procent).
- För att få tillgång till personal och kompetens (anges av 56 procent).
- För att få tillgång till en ny produkt/koncept (anges av 54 procent)

Att orsaken *”att vinna inträde på nya marknader eller inom nya marknadssegment”* ses som den viktigaste orsaken till uppköp visar på att de mindre företagen fyller en funktion som förnyare även utanför en ”snävt” teknisk syn på innovation. Vi kan även notera att uppköp för att få tillgång till patent eller IP-rättigheter endast anges av 16 procent av de svarande. Detta ser vi som förvånande då detta ofta lyfts fram inom forskning som ett viktigt skäl för uppköp. Dock fångas detta sannolikt till vissa delar inom gruppen ”För att få tillgång till en ny produkt/koncept”. Detta är med hög sannolikhet branschberoende och en hypotes (vilken inte kan prövas inom ramen för denna studie) skulle kunna vara att patent kommit att få mindre vikt i takt med att tjänstedelen av ekonomin växer.

2. Genom rekrytering

Om uppköp utgör den ena huvudsakliga vägen som storföretag tillgodogör sig de mindre företagens innovativa förmåga på så utgör rekrytering den andra huvudsakliga vägen. Vi såg i föregående avsnitt att *”få tillgång till personal och kompetens”* anses som den näst viktigaste orsaken till en uppköpsstrategi hos de tillfrågade storföretagen. Att småföretagen fyller en viktig funktion som arbetskrafts- och kompetenspool för större företag understryks av att 90 procent av de svarande storföretagen instämmer helt eller delvis i påståendet att *”små företag är en viktig källa att rekrytera kompetent personal ifrån”*.

Ett försök att fånga de faktiska förhållandena och rörligheten mellan företag och verksamheter har gjorts inom ramen för enkätstudien. Nära hälften av företagen anger att en eller flera personer slutat under det senaste året. På frågan rörande vart dessa tagit vägen fördelar sig svaren enligt tabell 10, vilket ger en fingervisning om hur strömningarna ser ut på arbetsmarknaden i de studerade branscherna. Svaren får dock tolkas med

försiktighet då frågan varit behäftad med ett relativt stort inre bortfall. På frågan om till vilken arbetsgivare de anställda som slutat gått vidare, anger 39 procent av de svarande vet ej/inget svar”

Tabell 10. Till vilken typ av verksamhet har de som slutat gått vidare till?

Verksamhet	Andel svarande som angivit detta (procent)
Andra företag	26
Konkurrenter	17
Andra större företag	14
Studier	10
Kunder	9

Föga överraskande är det andra företag – här förstått som andra företag utöver de som ryms i de övriga kategorierna (kunder, andra större företag och konkurrenter) – som de flesta gått vidare till. Av extra intresse här är gruppen ”andra större företag”. Omkring 14 procent av de svarande har ”tappat” anställda till denna kategori. En branschmässig skillnad återfinns här i den bemärkelsen att IKT-sektorn och bioteknik, läkemedel och medicinsk teknik uppvisar en signifikant högre andel som gått från mindre till större företag. Nära 25 procent inom denna grupp anger att anställda gått till ett större företag.

På samma sätt som uppköp av mindre företag innebär en spridning av kunskap och kompetenser kan man argumentera för att avknoppningar från större verksamheter till nya fristående företag innebär en spridning av kunskap. Andelen avknoppade företag uppgår till åtta procent bland de studerade branscherna. Merparten anger att de knoppats av från ett större företag i Stockholmsregionen. En viss branschmässig variation framträder i den bemärkelsen att två branscher – IKT och bioteknik, läkemedel och medicinsk teknik – uppvisar en signifikant högre andel ”avknoppare” än övriga branscher. Tillsammans anger 13 procent inom gruppen IKT och bioteknik, läkemedel och medicinsk teknik att verksamheten har knoppats av.

3. Små företag som leverantörer av strategiska tjänster

I en studie av bland andra svenska företag (Gadde & Håkansson, 2001) utgjorde inköp generellt 51 procent av företagets totala kostnader. Andelen varierade i hög utsträckning mellan olika branscher och kunde för vissa sektorer vara betydligt högre. I studien visades exempelvis att för företaget IBM ökade totala inköpskostnader från 28 procent till 51 procent under en tolvårsperiod. En liknande utveckling har skett inom många andra större vertikalt integrerade tillverkningsföretag. Denna trend går i motsatt riktning från tidigare förhållningssätt, då det fanns en strävan inom större företag att alla produkter som ansågs viktiga skulle produceras inom den egna verksamheten. Inom små företag har det förmodligen alltid rått en annan inställning till inköp, då inköpsfunktionen är något som ofta sköts av ägaren och/eller VD:n, som del av det strategiska arbetet.

Relationerna (inköpen, samarbete rörande FoU, gemensamma marknadsföringsaktiviteter etc.) kan ses utifrån två strategiska aspekter – *rationaliseringsvinster* och

skapandet av *utvecklingsplattformar*. Den förstnämnda involverar aktiviteter för att sänka företagets kostnader, inklusive tekniska lösningar för att sänka kostnader kring produktion och leverans. Utvecklingsaspekten, som denna studie huvudsakligen fokuserar på, innebär att leverantörer kan vara viktiga resurser för ett företags verksamhets- eller produktutveckling. Interna forsknings- och utvecklingsenheter kan därmed behöva koordinera sin verksamhet med leverantörers FoU-enheter. I och med företagens ökade specialisering har utvecklingsrollen fått ökad uppmärksamhet. Att involvera leverantörer tidigt i produktutvecklingsprocessen antas vara viktigt både för arbetet med produkt-design och av kostnadsskäl, då 80 procent av en ny produkts totala kostnader uppkommer i samband med produktens konstruktion.

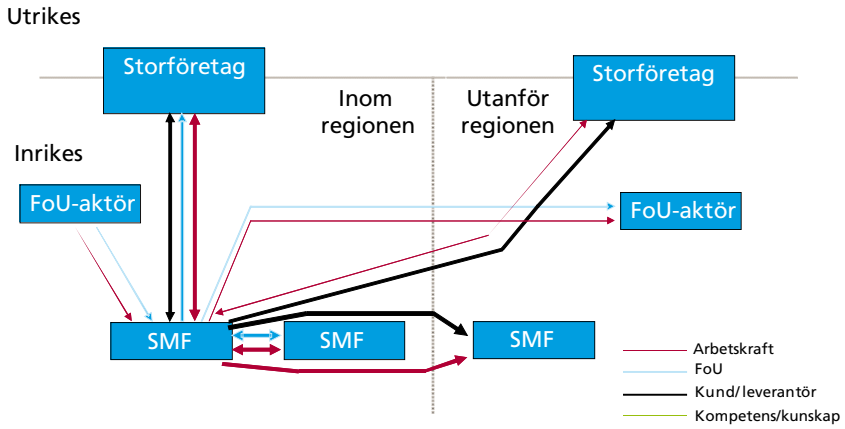
Sammanfattningsvis köps således tjänster in från externa leverantörer för att bland annat uppnå effektiviseringseffekter, specialisering och flexibilitet. Ekonomiskt värde från teknik antas till stor del skapas genom företagens relationer och nätverk. På samma sätt påverkar förändringar inom ett företag dess relationer och möjligheter till samverkan med andra enheter vilket är något som måste utvärderas vid större tekniska förändringar. Genom en kombinerad effekt av reducerad vertikal integration och ökad specialisering och fokusering på kärnkompetens har traditionella roller/uppgifter såsom producent, distributör och uppköpare/försäljare av varor och tjänster blivit mindre tydliga. Det har också skapat förutsättningar för olika typer av samspel just mellan stora och små företag.

Också i denna studie framkommer att de små företagen är viktiga i sin roll som strategiska tjänsteleverantörer. I stora drag är tjänster inom reklam/pr/marknadsföring i högre grad eftersökta på en lokal marknad, följt av finansiella tjänster. Dessa tjänsteinköp uppvisar dock ett mer spritt geografiskt mönster i den bemärkelsen att man dels köper tjänster regionalt, dels i högre utsträckning utanför Sverige. Tjänster inom forskning och utveckling söks i mindre utsträckning i regionen.

Storföretagen skapar genom sina inköp en betydande marknad för de små företagen. I denna bemärkelse kan man säga att de små företagen som underleverantörer till exporterande företag i regionen deltar i exporten. De små företagen har vidare själva en relativt hög exportandel i den bemärkelsen att 42 procent av företagen som svarade på enkäten uppgav att de exporterar.

Omvänt fyller de små leverantörerna en viktig funktion för regionens storföretag. Ser vi till de små företag som studerats finner vi att storföretagen utgör en viktig kund. Nära 45 procent av de svarande anger att man har större företag som kund. Värt att notera är att en fjärdedel av de svarande anger att företagets största kund stod för över hälften av omsättningen det senaste bokslutsåret och dryga tio procent anger att en kund står för mer än 75 procent av omsättningen. Det sker alltså ett samspel mellan stora och små företag som är berikande för bägge parter. Studien har visat att detta samspel sker inom olika områden. I figur 5 har vi försökt att illustrera detta ömsesidiga samspel.

Figur 5. Huvudflödena i samspelet mellan små och stora företag



Slutsatser: de små företagen och Stockholmsregionens långsiktiga utveckling

Globaliseringen medför en tilltagande global konkurrens på allt fler marknader, både inom varuproducerande sektorer och inom olika tjänstesektorer. Allt fler moment inom produktionen – exempelvis framtagandet av en specifik programvara, design eller produktion av skalet till en mobiltelefon – och andra funktioner som marknadsföring, redovisning med mera, kan idag bli föremål för outsourcing eller off-shoring. Det går därför att tala om en tilltagande *fragmentisering* av produktionsstrukturen på olika marknader, som en följd av att multinationella företag förlägger olika delar av sin verksamhet i de länder och regioner som har bäst förutsättningar för att utföra en specifik verksamhet.

En annan aspekt av denna utveckling är en ökande *specialisering* av ekonomin, som kräver att länder, regioner och företag specialiserar sig inom verksamheter där de är som mest produktionsrationella (till exempel kostnadsmässigt) och/eller innovativa. Fragmentiseringen av produktionsstrukturen gäller såväl inom som mellan länder och regioner och påskyndar betydelsen av specialisering i ekonomin för nationer, regioner och enskilda företag.

Förmågan till *ständig förändring*, det vill säga faktorer som lärande, kreativitet och innovation, är nycklar till framgång i en tilltagande global konkurrens och alltmer komplex värld. I detta sammanhang blir uppbyggnad och utveckling av kunskap samt kunskapsutbredning fundamentet för hur en kunskapsmiljö fungerar och för dess förmåga att generera nya innovationer. Det kan tyckas som ett självklart påpekande, men det bör betonas att endast en liten del av all kunskap inom ett specifikt område kan utvecklas i ett enskilt land, region, företag eller universitet. Inget kunskapsintensivt företag i världen klarar att på egen hand generera all den kunskap som behövs för att arbeta med sina innovativa aktiviteter. Betydelsen av *samarbeten* med andra företag, kunder, leverantörer, universitet och högskolor, liksom systematisk omvärldsbevakning och deltagande i bransch-, kollegiala och forskarnätverk ökar.

Mångfalden och bärkraften i strikt lokalt avgränsad kunskap är försvinnande liten jämfört med vad som finns i omvärlden. Detta är en anledning till att effekterna av innovationssamarbete bland företag med kanaler för internationell kunskapsöverföring är större än bland företag som endast samverkar lokalt. I detta sammanhang är den interna kunskapsnivån i företaget av stor betydelse för att kunna dra till sig kunskap utifrån. För detta krävs att det finns en kapacitet i företaget att tillgodogöra sig ny kunskap.

Mot bakgrund av detta blir ett begrepp som *Open Innovation* allt viktigare, där ett av fundamenten är ett erkännande av att kunskapsutveckling uppstår i ett samspel med olika aktörer (inklusive kunderna). Att tillgodogöra sig kunskaper fordrar för ett företag idag aktiv medverkan, ofta i internationella nätverk. När exempelvis Google ska slå sig in på mobilmarknaden är företagets strategi att göra detta genom sin Open Handset Alliance, där man samverkar med flera av de ledande bolagen inom olika marknadssegment.

Poängen är att inget företag ensamt har kapacitet att utveckla en mobiltelefon och fylla den med applikationer och tjänster som överträffar resultatet av att flera specialiserade företag utvecklar de olika komponenterna. Produktionsprocessen fordrar ett *samspel* mellan flera aktörer med sinsemellan skilda kompetenser, som var för sig adderar värde till slutprodukten. Ett närliggande begrepp är ”användardriven innovation”, vilket syftar på att nya innovationer uppstår med utgångspunkt i användarens, kundens behov

och nytta av en vara eller tjänst. I debatten om innovationssystem och kunskapsmiljöer är det viktigt att inte enbart anlägga ett utbudsperspektiv, utan efterfrågeperspektivet och kundens centrala betydelse för kunskapsutveckling och utveckling av nya innovationer bör också betonas. Det blir allt viktigare att förstå vart kunderna är på väg och hur de vill använda exempelvis sin mobiltelefon. Därför blir aspekter som interaktionsdesign och utveckling av nya tjänster utifrån ett användarperspektiv allt viktigare för företaget, som arbetar med att utveckla sin kompetensbas såväl som sitt strategiska beslutsfattande i denna riktning. Det vill säga att gå från ett synsätt som – något tillspetsat – utgår från vad som är tekniskt möjligt till att fråga sig vad som skapar största värde och nytta för kunden.

Vi har i denna rapport, från lite olika infallsvinklar, visat att småföretagen bidrar till innovation, sysselsättning och produktivitet i regionen. Denna betydelse är bland annat ett resultat av näringslivets omvandling, till exempel företags sätt att organisera sig i nya typer av konstellationer (som indikerades i föregående stycke). Man talar här om *värdestjänor* eller *värdeförädlade nätverk* snarare än linjära värdekedjor. Man talar om *orkestrering* och *systemisk management* snarare än traditionell, hierarkisk supply-chain management.

Sambanden med RUF5 2010

Det har skett en förskjutning av arbetskraft till små arbetsställen i Stockholms län under perioden 1990–2007. Mer än hälften av alla anställda i Stockholms län 2007 är anställda på små arbetsställen (1–49 anställda). Detta är dels en effekt av tjänstesektorns tillväxt (som framförallt skett i mindre arbetsställen), dels en effekt av en minskning av antalet anställda inom tillverkningsindustrin i de stora arbetsställena. Det har lett till att den relativa andelen anställda inom industrin på mindre arbetsställen ökat. I tjänstesektorn ökar antalet arbetsställen i samtliga storleksklasser i regionen. Det omvända förhållandet gäller för tillverkningsindustrin (undantaget soloföretag där antalet ökar även inom tillverkningsindustrin). De små arbetsställena – med färre än 50 anställda – har minskat sin andel av den totala omsättningen i näringslivet från 50 procent till 48 procent mellan 1990–2006. Andelen av omsättningen inom tjänstesektorn har ökat på de större arbetsställena. Inom tillverkningsindustrin har tvärtom andelen av omsättningen ökat på arbetsställen med färre än 50 anställda.

Det är således inte en helt självklar bild som tonar fram. På arbetsställen med upp till 50 anställda är skillnaderna i produktivitet mellan tillverkningsindustrin och tjänstesektorn små. Produktiviteten ökar med arbetsställets storlek. Detta gäller såväl för tjänstesektorn som för tillverkningsindustrin. Mönstret är tydligare inom tillverkningsindustrin än inom tjänstesektorn. Produktiviteten är totalt sett högre inom tillverkningsindustrin än inom tjänstesektorn. Det beror framförallt på den höga produktiviteten i de största industriföretagen. Även om de små företagen är betydelsefulla för Stockholmsregionen så är de större företagen (50–250 anställda) mer produktiva. De små tjänsteföretagen är mer produktiva än de små tillverkningsföretagen, men ju större tjänsteföretag desto större produktivitet. De förefaller också i större utsträckning vara benägna att nyanställa.

Avslutningsvis ska vi koppla resultaten från denna studie till den aktuella regionala utvecklingsplanen – *RUFS 2010* – som bland annat syftar till att förbättra förutsättningarna för att de små företagen i ännu högre grad ska bidra till Stockholmsregionens framtida innovationskraft och tillväxt. I arbetet med *RUFS 2010* har ett stort antal regionala aktörer tillsammans och i dialog formulerat ett antal *planeringsmål* som ska göra Stockholm till Europas mest attraktiva region. Flera av dessa har direkt bäring på de resultat och de diskussioner som denna studie lyfter fram. Till de viktiga planeringsmålen hör:

- Regionen har internationellt framstående innovationsmiljöer
- Regionen har en stark position som internationellt centrum för forskning och huvudkontor
- Entreprenörskulturen är stark i både privat och offentlig sektor
- Stockholmsregionen är attraktiv för kvalificerad arbetskraft

Vi har också gemensamt formulerat åtaganden som uttrycker det som måste göras för att vi ska nå fram till planeringsmålen. Det handlar till exempel om att stimulera täta och kunskapsintensiva fysiska miljöer där små och stora företag kan verka och stimulera varandra till fortsatt positiv utveckling. Det handlar också om attitydfrågor till företagande och om att den offentliga och den privata sektorn måste arbeta med en gemensam målsättning. Särskilt tydligt blir detta vad gäller tjänsteinnovationer där den offentliga sektorn har en speciell roll i egenskap av de upphandlingar som genomförs.

Det är också viktigt att regionen fortsätter att attrahera olika typer av kapital: human kapital och finansiellt kapital. Det ska vara attraktivt att arbeta och bo i Stockholmsregionen, och det ska vara attraktivt att vara företagare. Vi vet också att regionens internationella konkurrenskraft av tradition har varit intimt förknippad med några få storföretags utveckling. Vi är med andra ord sårbara för om dessa företag utvecklas negativt eller till och med lämnar regionen. Denna studie visar dock att det finns anledning till optimism och framtidstro. De små företagen i regionen uppvisar en förmåga till tillväxt och innovation som i ett effektivt samspel med större företag inom och utom regionen kan bidra till att göra Stockholm till Europas mest attraktiva storstadsregion.

Metod

Denna studie har genomförts genom ett kvantitativt angreppssätt där statistik – hämtad framförallt från SCB:s företagsdatabas – rörande förhållandena i länets näringsliv med fokus på små företag används för att beskriva nuläge och utveckling över tid. Denna statistik har sedan kompletterats med data rörande aktiebolag med säte i länet. Dessa data är hämtade från databasen Market Manager. Vidare har ett kvalitativt angreppssätt använts för att fördjupa kunskapen och söka svar på studiens frågor. Detta görs genom enkätstudie till småföretag inom ett urval av branscher i regionen. Urvalet av branscher baseras på vad som i olika sammanhang (OECD Territorial Reviews Stockholm, Sverige 2006, Nutek:s Framtidens Näringsliv 2007, Projektet Framsyn Stockholm-Mälardalenregionen med flera) lyfts fram som styrkeområden i Sverige generellt och Stockholmsregionen specifikt. De är också utvalda därför att de kan sägas representera olika funktioner i den regionala ekonomin.

De utvalda branscherna i studien

Verkstads- och fordonsindustri

Verkstads- och fordonsindustrin står sammantaget för omkring 40 procent av Sveriges samlade exportvärde. Industrin domineras av stora multinationella företag och en tydlig trend globalt är uppköp, sammangående och konsolidering. Branschen blir alltmer högteknologisk och forskningsintensiv. Underleverantörer står för en stor del av produktionsvärdet och på detta område pågår två skilda trender: att storföretagen vill bedriva ett nära samarbete med kvalificerade underleverantörer lokalt/regionalt och att en allt större del av produktionen kan läggas ut på underleverantörer i låglöneländer. Att den avancerade verkstads- och fordonsindustrin kan behålla och stärka sin konkurrenskraft är av stor betydelse för svensk ekonomi och näringslivets innovationskraft.

IKT-sektorn

Enligt en rapport från OECD har Sverige tillsammans med Finland den högsta andelen sysselsatta inom IKT i förhållande till totalt antal sysselsatta i näringslivet. IKT-sektorn blir vidare alltmer forskningsintensiv och är en av de sektorer inom EU som uppvisar högst innovationsförmåga och konkurrenskraft. Också i Sverige är IKT-sektorn oerhört viktig för innovation, värdeskapande, export och sysselsättning. IKT-sektorn är starkt koncentrerad till de tre storstadsregionerna och särskilt till Stockholmsregionen, med Ericsson som den dominerande (nationella) aktören. Arbetskraften inom IKT-sektorn har klart högre utbildningsnivå jämfört med genomsnittet för näringslivet samtidigt som löneutbetalningsförmågan är klart högre än genomsnittet.

Bioteknik, läkemedelsindustrin och medicinsk teknik

Denna sektor har stor betydelse för svensk ekonomi och tillväxt på grund av dess andel av Sveriges BNP och att sektorn (framförallt genom AstraZeneca) är en betydande nettoexportör. Bioteknik och läkemedel förväntas även vara en framtida tillväxtbransch. Sektorn är vidare en av de få branscherna där både produktionsvärde och sysselsättning ökat inom OECD-området den senaste tioårsperioden. Detta beror bland annat på

den nära kopplingen mellan tillverkning och FoU. Sektorn är starkt internationaliserad och domineras av stora multinationella företag, men innehåller även ett nät av mindre högteknologiska företag. Det finns ett starkt samspel mellan små FoU-intensiva bolag och de stora läkemedelsbolagen ("Big Pharma"). De sysselsatta inom sektorn har klart högre utbildningsnivå och inkomster samtidigt som medelåldern är lägre, jämfört med genomsnittet för näringslivet generellt.

Finans och försäkring

Branschen är inriktad mot såväl konsumentmarknaden som företagsmarknaden och ska i det senare fallet betraktas som i första hand stödjande till andra branscher och kompetensområden. Finans- och försäkringsbranschen fungerar här som ett smörjemedel för ekonomin och får andra sektorer att fungera bättre och mer effektivt genom att företag på ett effektivt sätt kan ta betalt och betala, få tillgång till kapital för att investera och expandera, omfördela risk och försäkra sig. Branschen är som helhet starkt koncentrerad till Stockholmsregionen, bland annat beroende på den starka koncentrationen av företag inom finansiella tjänster i regionen. Inom sektorn finns en stor bredd av företag av olika storlek inriktade och specialiserade mot olika nischmarknader.

Reklam/PR/marknadsföring

För så gott som samtliga organisationer, oavsett om det är inom det privata näringslivet eller den offentliga sektorn, är det idag av central betydelse att lyckas i sin externa kommunikation för att nå framgång. Kompetensen för detta ligger ofta utanför den egna organisationen, varför betydelsen av reklam, PR och marknadsföringssektorn ökat och även blivit en mycket betydelsefull näring i sig. Sektorn är i Sverige starkt koncentrerad till Stockholmsregionen, mycket tack vare den starka koncentrationen av den bredare mediesektorn till regionen. En modern, flexibel affärslogik och sätt att organisera arbetslivet är också framträdande inom sektorn, exempelvis i form av nätverks- och projekt-baserat arbete med höga krav på flexibilitet. Sektorn karaktäriseras av en stor andel små och mindre nischade företag samtidigt som alltfler större multinationella aktörer tar marknadsandelar.

Managementkonsulter

Kunskapsintensiva företagstjänster hör till de snabbast växande sektorerna i hela EU:s ekonomi och är i sig en viktig källa till sysselsättning, värdeskapande etc. (hit hör också den föregående gruppen: reklam/pr/marknadsföring). En hög andel av sådana tjänster ses vidare ofta som ett typiskt kännetecken för en kunskaps- och innovationsdriven ekonomi. Managementkonsulter har en avgörande betydelse för hur andra företag och offentliga organisationer lyckas på marknaden, genom att bidra till sina kunders förändrings- och utvecklingsarbete. Branschen har en stor mångfald av aktörer, allt från stora multinationella företag till mindre och nischade aktörer.

Förutom enkäten riktad till små företag i de sex branscherna har en enkät riktad till personer på ledande befattningar vid storföretag (fler än 250 anställda) med säte i Stockholmsregionen genomförts. Denna har riktats till samtliga företag oavsett bransch, och kan därmed sägas vara en total undersökning (mer om denna enkät nedan).

Beskrivning av företagsstatistik som beställts från SCB

För att beskriva Stockholms läns näringslivsstruktur och dess förändring sedan mitten av 1990-talet och framåt har statistik över fördelningen av arbetsställen och anställda på arbetsställen av olika storlek beställts från SCB:s företagsregister. Vid studier av näringslivet på regional nivå är utgångspunkten alltid arbetsställen. Detta eftersom ett företag kan ha sitt säte i en region, men verksamheten utspridd på flera olika arbetsställen i flera olika regioner. Statistiken beskriver antal arbetsställen och antal anställda på arbetsställen i Stockholms län fördelat efter storlek (se tabell 11) och sektor (tillverkningsindustri, tjänstesektor samt hela näringslivet). Den statistiska beskrivningen gör nedslag år 1990, 1997 och 2007. Under denna period är SNI-indelningen på aggregerad nivå tämligen stabil och det första året har valts för att undvika att utgångsåret hamnar mitt i 1990-talskrisen. Vidare har år 1997 valts som mellanår då ekonomin torde ha återhämtat sig efter krisåren och så att säga återgått till en mer normal utvecklingskurva.

Tabell 11. Storleksklassificering av arbetsställen

Benämning	Antal anställda
Soloföretag	0
Småföretag	1–9
Mindre företag	10–49
Medelstora företag	50–249
Stora företag	250+

Vidare har ekonomiska data över näringslivet beställts från SCB:s företagsdatabas för att beskriva ekonomiska nyckeltal för regionens näringsliv uppdelat på sektorer och arbetsställets storlek. Denna statistik baseras på åren 1999 och 2006, då detta är det första tillgängliga året för regionalt fördelat ekonomisk statistik för företag samt det i skrivande stund sista tillgängliga året. Även denna statistik baseras på ekonomiska data på arbetsställesnivå. Nedan listas definitioner av de ekonomiska variabler som beställts från SCB:s företagsdatabas för att beskriva regionens näringsliv i ekonomiska termer.

Nettoomsättning

Nettoomsättningen är lika med företagets totala försäljning av varor och tjänster under året.

Förädlingsvärde

Förädlingsvärdet brukar uttryckas som företagets bidrag till BNP och definieras av SCB i Företagens Ekonomi som produktionsvärdet minus kostnader för inköp av varor och tjänster, dock ej löner, sociala avgifter och kostnader för varor som säljs vidare utan bearbetning. Med produktionsvärde avses i sin tur den faktiska produktionen som utförs av företaget. Det baseras på försäljning, det vill säga nettoomsättning, justerat för förändringar av lager och pågående arbete, aktiverat arbete för egen räkning, övriga rörelseintäkter exklusive bidrag, kursvinster och reavinster samt kostnader för varor som säljs vidare utan bearbetning.

Produktivitet

Produktivitet definieras som företagets förädlingsvärde dividerat med antal anställda. Antalet anställda avser medelantalet anställda som redovisas i företagens officiella årsredovisningar. Med detta avses antalet anställda omräknat till helårspersoner på årsbasis.

Enkätundersökningen

Inom ramen för projektet har två enkäter sänts ut. En riktad till småföretag (med upp till 50 anställda) med säte i Stockholms län. Enkäten var webbaserad och skickades ut via e-post till företagen 22 september 2008, och var öppen för svar under en månad. Enkäten bestod av 30 frågor (antalet varierade dock något beroende på hur respondenterna har svarat) Enkätfrågorna kretsade kring tre huvudsakliga områden, nämligen:

- Företagens verksamhet, marknad och kunder
- Företagens FoU-verksamhet och innovationsförmåga
- Företagens samverkan och rörlighet av arbetskraften

Under perioden gjordes tre påminnelseutskick. Enkäten nådde en svarsfrekvens på 49 procent – motsvarande 571 företag. Populationen som ska studeras utgörs av aktiebolag med 50 eller färre anställda och som ska ha haft en omsättning på minst 500 tkr senaste bokslutsåret. Företagen ska ha säte i Stockholms län. Företagen ska vara verksamma inom de utvalda branscherna (se ovan). I augusti 2008 uppgick antalet företag som uppfyller dessa kriterier till cirka 11 200 (siffran varierar något från nuvarande förhållanden i takt med att bokslutsuppgifter uppdateras kontinuerligt). Sammantaget skickades enkäten ut till 1175 aktiebolag.

Urvalet av företag baserades på SNI 2007 ifrån vilka 1175 slumpmässigt valda organisationsnummer inom de utvalda branscherna tagits fram. Urvalet genomfördes av PAR adressregister som tog fram e-postadresser till företagen. PAR hette tidigare Postens adressregister från 1956. Idag ägs PAR av Bisnode (www.par.se). PAR har idag ett register med cirka en miljon e-postadresser för olika befattningshavare inom företag. I första hand efterfrågades adresser till ansvarig person vid företaget (VD eller motsvarande), i andra hand produktionsansvarig och i sista hand (om inte personliga adress funnits att tillgå) har info-adresser använts. Majoriteten av utskicken skedde till personliga adresser vid företagen. Antalet info-adresser uppgick till 170 stycken, det vill säga cirka 15 procent av det totala antalet adresser. Ingen tyngdpunkt i någon av branschgrupperna har identifierats. Vi bedömer därför att vi i den grad det är möjligt nått fram till den målgrupp som avsetts (det vill säga ansvarig person vid företaget).

Bortfallsanalys

Svarsfrekvensen uppgår till 49 procent. Risken med ett bortfall av denna storlek är framförallt att råka ut för ett bortfallet systematiskt avviker från de svarande. Det vill säga, att någon grupp svarande skulle vara under- eller överrepresenterad i svarspopulationen jämfört med urvalspopulationen. En viss vägledning kan fås genom att jämföra de sva-

rande med urvalet utifrån de kända variabler vi har tillgång till. Detta gör vi för att se om det föreligger något systematiskt bortfall i enkäten. Vi har haft möjlighet att kontrollera detta på två punkter: för det första om någon bransch eller sektor svarat i högre eller lägre utsträckning och för det andra om större eller mindre företag skiljer sig åt i svarsfrekvens.

Tabell 12. Antalet svar för respektive branschområde, samt den svarsfrekvensen (antalet svarande i relation till antal utskickade)

	Antal svarande	Svarsfrekvens (procent)	Andel i utskickspopulationen	Andel i svarspopulationen
Bioteknik/ läkemedel	42	38	9	7
Finans/Försäkring	62	39	13	11
IKT	113	49	19	20
Managementkonsulter	137	59	20	24
Reklam/PR/marknadsföring	124	51	20	22
Verkstad	93	42	19	16
Total	571	48	100	100

Tabell 13. Skillnader mellan urvals- och svarspopulationen, genomsnittliga företags storlek

	Urval	Svar	Svarsandel (procent)
0–4	710	374	53
5–9	226	90	40
10–19	153	60	39
20–49	110	47	43

Vad vi kan se är för det första att de mindre företagen svarat i något högre grad än de övriga. Vidare har verkstad, reklam/PR/marknadsföring, management svarat i något högre grad. Dock bedömer vi dessa skillnader som så pass små att det inte finns anledning att anta att de påverkar svaren i någon nämnvärd utsträckning. Det inre bortfallet, det vill säga respondenter som av olika skäl valt att inte svara består av 45 svarande. Det finns två orsaker till det inre bortfallet – dels att man inte velat delta av något skäl (anges av cirka 30 svarande), dels att personen inte varit möjlig att nå (till exempel semester, föräldraledighet etc.). Detta sistnämnda skäl har angetts i 15 fall. Felmarginale vid punktskattningar rörande hela populationen blir med denna svarsfrekvens enligt tabell

Tabell 14. Felmarginal

Andel	10–90	20–80	30–70	40–60	50–50
Felmarginal(+/- procent)	2,5	3,3	3,8	4,0	4,1

Felmarginalen anger ett 95-procentigt konfidensintervall, det vill säga ett intervall inom vilket den sanna andelen med 95 procent säkerhet befinner sig. Konfidensintervallet beror på antalet respondenter, antalet svarande i målpopulationen samt andelen som svarat det aktuella alternativet.

Det vill säga om andelen som svarat "Ja" på en fråga utgör ca 20 procent (eller 80 procent), fås en felmarginal på $\pm 3,3$ procent, det vill säga intervallet 16,7 procent – 23,3 procent. Detta intervall täcker då det sanna värdet med 95 procent säkerhet (samma felmarginal gäller för 80 procent, det vill säga mellan 76,7 och 83,3).

Inom ramen för studien har ytterligare en enkät genomförts. Denna har riktats till storföretag i regionen. Syftet har varit att få en bild av de mindre företagens betydelse för dessa. Enkäten riktade sig enbart till de företag där det varit möjligt att erhålla en personlig e-postadress till ledande personer (platschef, informationschef eller motsvarande). Detta för att med säkerhet kunna avgöra att personer med kunskap om företagets verksamhet besvarat enkäten. Även om detta inte kan garanteras bör det vara giltigt i större sannolikhet om personliga e-postadresser använts.

Enkäten gick ut till 247 företag och besvarades av 56 företag (motsvarande 23 procent). Detta är en svarsfrekvens som är i lägsta intervallet och svaren bör generaliseras med försiktighet. Orsakerna till det höga bortfallet kan vara flera. En orsak kan vara att det generellt är svårare att få större företag att delta i enkätstudier. Ett annat skäl kan vara att det ofta uppnås lägre svarsfrekvens vid e-postenkäter jämfört med postalenkäter, framförallt om de är skickade till större organisationer (Jansson och Power, 2008). Vidare är det rimligt att anta att vi får en lägre svarsfrekvens eftersom vi har haft ambitionen att få synpunkter från ledande personer i organisationerna.

Litteratur

- Acs, Z. (1996). Small Firms and Economic Growth, i Admiraal, P. (ed), **Small Business in the Modern Economy**. Cambridge: Blackwell Publishers.
- Acs, Z et al. (1999). **Why does the relative share of employment stay constant?** Frontiers of entrepreneurship research 1997, 17th Annual Babson-College-Kauffman-Foundation Entrepreneurship Research Conference April 17–19.
- Admiraal, P. ed. (1996). **Small Business in the Modern Economy**. Cambridge: Blackwell Publishers.
- Amin, A. & Thrift, N. (1992). **Neo-Marshallian nodes in global networks**, International Journal of Urban and Regional Research 16(4), s. 571–587.
- Andersson, Å.E. (1984). **Kreativitet – Storstadens framtid**. Stockholm: Prisma.
- Antonsson, A-B. (2002). **Hållbar tillväxt i små företag – omöjlig utmaning eller möjlig utveckling?** IVL Svenska Miljöinstitutet AB, IVL Rapport B1466.
- Audretsch, D. & Vivarelli M. (1996). **Firms size and R&D spillovers: Evidence from Italy**, Small Business Economics, 8(3), s. 249–258.
- Audretsch, D., Prince, Y., & Thurik, R. (1999). **Do Small Firms Compete with Large Firms?** Atlantic Economic Journal 27(2), s. 201–209.
- Audretsch D. (2001). **The role of small firms in US biotechnology clusters**, Small Business Economics, 17 (1-2), s. 3–15.
- Audretsch, D. & Thurik, A.R. (2002). **What is New about the New Economy?** Sources of Growth in the Managed and Entrepreneurial Economies, Industrial and Corporate Change 10, s 267–315.
- Baumol W. J. (2004). **Entrepreneurial enterprises, large established firms and other components of the free-market growth machine**, Small Business Economics Vol. 23, s. 9–21.
- Berggren, U et al. (2004). **Om Gaseller, Möss, Elefanter och andra tillväxtfrågor**. SMI – Strategic Management Institute.
- Berggren, U. & Bergkvist, T. (2006). **Industri-företagens serviceinnovationer**. Nutek 2006:6.
- Berggren, U. & Bergkvist, T. (2006). **Invadö- rerna**. Nutek 2006:7.
- Berggren, U., Bergkvist, T. & Hedby, U. (2008). **De nya affärsinnovationerna**, Nutek 2008:1.
- Berggren, C. & Brulin, G. (2002). **Klistriga kluster eller globala glidare – Den globala dynamikens paradoxala betydelse i den globaliserade ekonomin**, Nutek B 2002:2.
- Birch, D.L. (1979). **Job Generation Process**. Cambridge, Mass.: MIT.
- Birch, D.L. (1981). **Who creates jobs?**, The Public Interest, 65, s. 3-14.
- Birch, D.L. (1987). **Job creation in America**. New York: Free Press.
- Birch D.L. & Medoff J., (1994). Gazelles. i Solomon. L.C. & Levenson, A.R. (eds.), **Labor markets, employment policy and job creation**. Boulder & London: Westview Press.
- Braunerhjelm, P. (2007). **Behövs entreprenörerna? Om deras betydelse för kunskapsutveckling, kommersialisering och tillväxt**, Ekonomisk Debatt 35, s. 19–34.

- Braunerhjelm, P., von Greiff, C. & Svaleryd, H. (2009). **Utvecklingskraft och omställningsförmåga. En globaliserad svensk ekonomi.** Slutrapport från Globaliseringsrådets kansli. Stockholm: Regeringskansliet.
- Brock, W.A. & Evans, D.S. (1989). **Small business economics**, Small Business Economics, vol. 1, nr 1, s. 7–20.
- Camagni R. (1991). **Spatial implications of technological diffusion and economic restructuring in Europe – the Italian case**, Ekistics-The Problems And Science Of Human Settlements 58, s. 330–335.
- Carlsson, B. (1989). **The Evolution of Manufacturing Technology and Its Impact on Industrial Structure: An International Study**, Small Business Economics, vol 1 (1), s. 21–37.
- Carlsson, B. (1992). **The rise of small business; causes and consequences**, in Adams W.J. (ed.), **Singular Europe, economy and policy of the European Community after 1992**. Ann Arbor, Michigan: University of Michigan Press, s. 145–169.
- Carlsson, B. (ed.), 1995. **Technological Systems and Economic Performance—The Case of Factory Automation**. Boston, Dordrecht & London: Kluwer Academic Publishers.
- Carlsson, B. (2002). **Entreprenörskap, industriell dynamik och ekonomisk tillväxt**, i Johansson, D. & Karlson, N. (red.) **Den svenska tillväxtskolan. Om den ekonomiska utvecklingens kreativa förstörelse**. Stockholm: Ratio.
- Chandler, A.D. Jr. (1990). **Scale and Scope: The Dynamics of Industrial Capitalism**. Cambridge, MA: Harvard University Press.
- Coase, R. (1937). **The Nature of the Firm**. *Oeconomica* 4, s. 386–405.
- Cooke, P. & Morgan, K. (1994). **The regional innovation system in Baden-Wurtemberg**, International Journal of Technology Management 9 (3-4), s. 394–429.
- Copenhagen Institute for Future Studies (2006). **Polarisation Trends 2016**.
- Davidsson, P. & Delmar, F. (2001). **Tillväxtföretag i Sverige: förekomst och utvecklingsmönster**, i Davidsson, P, Delmar, F & Wiklund, J (red), Tillväxtföretagen i Sverige. Stockholm: SNS Förlag.
- Davidsson, P., Delmar, F. & Wiklund, J. (2002), **Entrepreneurship as growth; growth as entrepreneurship**, in Hitt, M.A. et al (eds), Strategic Entrepreneurship: Creating a New Mindset. Oxford, MA: Blackwell, s. 328–342.
- Davidsson, P., Lindmark, L. & Olofsson, C. (1996). **Näringslivsdynamik under 1990-talet**, NUTEK.
- Davis, S.J., Haltiwanger, J. & Schuh, S. (1996). **Small business and job creation: Dissecting the myth and reassessing the facts**, Small Business Economics 8, s. 297–315.
- Deloitte (2007). **Global Trends in Venture Capital**.
- Doeringer, D. & Terkla, C. (1996). **Why do industries cluster? Business Networks - Prospects For Regional Development**, De Gruyter Studies In Organization 73, s. 175–189.
- Eliasson, G. & Eliasson, Å. (1996). **The Biotechnical Competence Bloc**, Revue d'Economie Industrielle, 78, 40 Trimestre, s 7–26.

- Forum för småföretagsforskning (2008). **Lokal arbetsmarknad – Småföretag som tillväxtmotorer**, Arenagruppen: Stockholm.
- Gadde, L-E. & Håkansson, H., (2001). **Supply Network Strategies**. London: Wiley.
- Galbraith, J.K. (1956). **American Capitalism: The Concept of Countervailing Power**. Boston: Houghton Mifflin Co.
- Hallencreutz, D. & Jonsson, A. (2008). **Kunskapsintensiva företagstjänster i Stockholm-Mälardalenregionen – Betydelse för sysselsättning, tillväxt, export och innovationskraft**. Länsstyrelsen i Stockholm.
- Hannan, M. & Freeman, J. (1984). **Structural Inertia and Organizational Change**, American Sociological Review, vol. 49, s 149–164.
- Harrison, B. (1994). **The small firms myth**, California Management Review; Spring 1994; 36:3, s.142-158.
- Henry N. & Pinch S. (2000): **Spatialising knowledge: placing the knowledge community of Motor Sport Valley**, Geoforum 31(2), s. 191–208.
- Håkansson H. & Snehota I. (1989). **No Business is an Island: The Network Concept of Business Strategy**, Scandinavian Journal of Management, 5(3), s. 187–200.
- ITPS (2006): **Nyföretagandets och struktur-omvandlingens effekter på ekonomisk tillväxt - En delrapport i ITPS översikt av forskning kring tillväxt**, Regleringsbrevsuppdrag nr 2.
- ITPS (2006). **Företagsdynamik och tillväxt – en kartläggning och analys av företagsdynamik och arbetsproduktivitetstillsättning i Sverige**, A2006:016.
- ITPS (2007). **Näringslivets tillstånd 2007**. A2007:015.
- Jansson, J. & Power, D. (2008). **Leva på kultur – Möjligheter och utmaningar för företagare och anställda inom kulturella näringar**, CIND Research Papers 2008:1.
- Johannisson, B. (1999). **Platsen som organiserande kontext för företagsamhet**, i Westlund, H (red.) Platser, regioner och aktörer. Östersund: SIR.
- Johannisson, B. (2000) **Networking and entrepreneurial growth**, in Sexton,D. and Landström, H. (eds), The Blackwell Handbook of Entrepreneurship (Oxford: Blackwell) pp. 368-386
- Johannisson B. et al. (2002). **The institutional embeddedness of local inter-firm networks: a leverage for business creation**, Entrepreneurship and regional development 14 (4), s. 297–315.
- Johansson, D. (2002). **Tillväxt som "gratis-lunch"?**, Ekonomisk Debatt, Vol. 30, No. 5, s. 427–437.
- Kirchhoff, B. (1994). **Entrepreneurship and Dynamic Capitalism: The Economics of Firm Formation and Growth**. CT: Praeger Publishers.
- Lundström, A. et.al (2008). **Lokal arbetsmarknad – Småföretag som tillväxtmotorer**. Stockholm: Arenagruppen.
- Malerba,F. (2002). **Sectoral systems of innovation and production**, Research Policy, Volume 31, Issue 2, February 2002, s. 247-264.
- Malmberg, A. (1998). **Geographies of economies**, European Urban and Regional Studies 5 (4), s. 380-381.

- Maskell P. & Malmberg A. (1999). **Localised learning and industrial competitiveness**, Cambridge Journal of Economics 23(2), s. 167–185.
- OECD (2006). **Global Technology Outlook**.
- Porter, M.E. (1999). **Clusters and the New Economics of Competition**, Harvard Business Review, Vol. 76, Issue 6.
- Porter, M. E. (2000). **Location, competition and Economic Development: Local Clusters in a Global Economy**, Economic Development Quarterly, Vol. 14, No. 1.
- Power, D. (2002). **The 'Cultural Industries' in Sweden: an assessment of their place in the Swedish economy**, Economic Geography Volume 78, Number 2, s. 103–128.
- Power, D. & Lundmark, M. (2004). **Working Through Knowledge Pools: Labour Market Dynamics, the Transference Of Knowledge And Ideas, And Industrial Clusters**, Urban Studies, 41 (5/6), s. 1025–1044.
- Reynolds, P. D. (1999). **Creative destruction: Source or symptom of economic growth?** i Acs, Z., Carlsson, B. & Karlsson, C. (eds.), Entrepreneurship, small and mediumsized enterprises and the macroeconomy. Cambridge: Cambridge University Press.
- SCB (2005). **Forskning & utveckling i företagssektorn**, data för 2005.
- Schumpeter, J. A. (1942). **Capitalism, Socialism and Democracy**. New York: Harper & Row.
- Storey, D., (1994). **Understanding the Small Business Sector**. London: Routledge.
- Sölvell, Ö., Zander, I. & Porter M. E. (1991). **Advantage Sweden**. Stockholm: Norstedts.
- Tegsjö B & Öberg S (1979). **Tre former av rörlighet – en studie av arbetsbyte, arbetsstatusförändring och flyttning**. Stockholm: ERU.
- Waxell, A. (2005). **Uppsala biotekniska industriella system – en ekonomisk-geografisk studie av interaktion, kunskapspridning och arbetsmarknadsrörlighet**, Geografiska regionstudier nr 62 Uppsala universitet: Kulturgeografiska institutionen.
- Wennekers, S. & Thurik, R. (1999). **Linking Entrepreneurship and Economic Growth**, Small Business Economics, vol. 13(1), s. 27–55, August.
- Wiklund J, & Shepherd, D. (2003). **Knowledge-based resources, entrepreneurial orientation, and the performance of small and medium-sized businesses**, Strategic Management Journal 24(13), s. 1307–1314.
- Wiklund, J. (1998). **Small firm growth and performance: entrepreneurship and beyond**. Jönköping International Business School, Jönköping, Sweden.

Regionplanekontorets rapporter

På www.regionplanekontoret.sll.se/publikationer finns förteckning över samtliga Regionplanekontorets publikationer från år 1997.

Rapporter

- 2008:1 Kultur i regional utvecklingsplanering
- 2008:2 Folkhälsa i regional utvecklingsplanering
- 2008:3 Näringsliv, logistik och terminaler Stockholms län
- 2008:4 Storstadsnära landsbygd i regional utvecklingsplanering
- 2008:5 Invånarnas värderingar i Stockholm-Mälarenregionen
- 2008:6 Öppnare storstäder
- 2008:7 Framtidens bostäder i Stockholmsregionen
- 2008:8 Branschanalys för Stockholms län
- 2008:9 Grönstruktur och landskap i regional utvecklingsplanering
- 2008:10 Livsstilar och konsumtionsmönster i Stockholmsregionen
- 2008:11 Hållbarhetsperspektiv i regional utvecklingsplanering
- 2008:12 Energiförsörjningen i Stockholmsregionen – nuläge och utvecklingstrender
- 2008:13 Framtidens transportsystem – underlag i arbetet med en ny regionplan, RUF 2010
- 2008:14 Socialt kapital i regional utvecklingsplanering
- 2008:15 Delregional utvecklingsplan för Stockholms kust och skärgård
- 2009:1 Regionala stadskärnor
- 2009:2 Arbetsplatsernas lokalisering i Stockholms län
- 2009:3 Stockholmsöverenskommelsen
- 2009:4 Klimatförändringar – dags att anpassa sig?
- 2009:5 Bebyggelsens mosaik
- 2009:6 Samrådsredogörelsen RUF 2010
- 2009:7 Stockholm – en attraktiv region för internationella experter
- 2009:8 Tätare Stockholm – Analyser av förtätningspotentialen i den inre storstadsregionens kärnor och tyngdpunkter
- 2009:9 Stockholmsregionen som kunskapsregion – Stockholmsregionens behov, studenternas efterfrågan och lärosätenas attraktivitet
- 2009:10 Unga röster i skärgården – Högstadiungdomars erfarenheter av att leva och bo i skärgården. Våren 2009.

Program och förslag

- 2000:1 Stockholmsregionens framtid – En långsiktig strategi
- 2000:2 En region för framtiden
- 2000:3 Regionplan 2000
- 2000:4 Trafiken i regionplan 2000
- 2000:5 Ekonomisk tillväxt, förnyelse och integration
- 2000:6 Kompetensutveckling och FoU
- 2000:7 Östersjöperspektivet
- 2001:1 RUF Regional utvecklingsplan för Stockholmsregionen
- 2001:2 RUF Samrådsredogörelse
- 2002:1 Regional utvecklingsplan 2001 för Stockholmsregionen. Synpunkter på utställningsförslag
- 2002:2 Regional utvecklingsplan 2001 för Stockholmsregionen. Antagen regionplan
- 2003:1 Lägesrapport 2003 om förnyelse, integration och kompetens i Stockholmsregionen
- 2003:2 Insatser för förnyelse och integration i Stockholmsregionen – 2003
- 2003:3 Insatser för kompetens och FoU i Stockholmsregionen – 2003
- 2003:4 Regional Development Plan 2001 for the Stockholm Region
- 2004:1 Genomförande av RUF 2001
- 2004:2 Aktualitetsprövningen av RUF
- 2006:1 Aktualitetsrapport – Aktualitetsprövning av RUF 2001

Det svenska näringslivet har under lång tid dominerats av ett fåtal stora och internationellt orienterade företag, men den dominansen börjar gradvis att minska. Därmed förändras hela den svenska företagsstrukturen. De små företagen, med upp till 50 anställda, blir allt viktigare för sysselsättningen och det samlade förädlingsvärdet men också för näringslivets samlade förmåga till innovation och förnyelse. I denna rapport görs en genomgång av aktuell forskning om de små företagens betydelse för bland annat sysselsättning, innovation och produktivitet utveckling. Utifrån aktuell företagsstatistik och en enkätundersökning kan vi konstatera att i Stockholmsregionen arbetar numera mer än hälften av arbetskraften inom näringslivet på arbetsställen med mindre än 50 anställda. Snabbast är tillväxten bland de små företagen inom tjänstesektorn.

Rapportens viktigaste slutsats är att de små och stora företagen är ömsesidigt beroende av varandra. Det samspel och den samverkan som finns mellan små, dynamiska och stora, resursstarka företag är en förutsättning för hela Stockholmsregionens fortsatta ekonomiska utveckling.

ISSN 1104-6104
ISBN 978-91-85795-37-6