

*Nr 16*

*December 2002*

# Eftervalsundersökning 2002

Undersökning om landstinget i Stockholms län

# Eftervalsundersökning 2002

Undersökning om landstinget i Stockholms län



# Förord

Efter de senaste sex valen har Stockholms läns landsting låtit genomföra s.k. eftervalsundersökningar för att ge landstingspolitiker underlag för deras arbete med sjukvården, kollektivtrafiken och annat som är landstingets ansvar. Den sjätte eftervalsundersökningen genomfördes efter valet den 15 september 2002.

I denna promemoria presenteras resultatet av den enkätundersökning som utförts om väljarnas ställningstagande i 2002 års val med betoning på landstingsvalet. Undersökningen behandlar också vilka frågor som spelar in för val av parti och synen på dessa partier liksom kännedomen om landstingets ansvar och verksamheter. I undersökningen ingår också frågor kring sjukvård och trafik.

Frågeformuläret har utarbetats av Inregia AB i samråd med uppdragsgivaren och landstingspartier. Intervjuade är boende inom Stockholms län i åldrarna 18 år och äldre. Ett slumpmässigt urval har dragits inom ramen för röstande på partier (plus annat parti/blankt) samt icke röstande. Urvalet har dimensionerats så att resultaten kan studeras med avseende på var och en av dessa delgrupper. Totalt har ca 1600 personer besvarat enkäten.

Undersökningen har på Regionplane- och trafikkontorets uppdrag utförts av en projektgrupp bestående av Cecilia Bäckström (projektledare) och Anna Blomquist vid Inregia AB. Projektledare vid Regionplane- och trafikkontoret har varit Tuija Meisaari-Polsa.

Stockholm i december 2002



Börje Wredén

T f regionplannedirektör

# Innehållsförteckning

Förord.....	3
Innehållsförteckning.....	4
Sammanfattning.....	6
Valdeltagandet och röstningen.....	6
Vad påverkade väljarna?.....	6
Sjukvården.....	7
Trafiken.....	7
Kännedom och syn på landstinget.....	8
Inledning.....	9
Disposition.....	9
Resultatredovisning.....	9
Valdeltagandet.....	11
Riksdagsvalet.....	11
Valen till kommunfullmäktige.....	11
Landstingsvalet.....	11
Röstning i landstingsvalet i förhållande till övriga val.....	12
När bestämde sig väljarna?.....	13
Personröstning i de olika valen.....	14
Kännedom om kandidaterna i landstingsvalet.....	14
Väljarflödet valet 1998 och valet 2002.....	15
Vad påverkar väljarna.....	16
– politiska mål och idéer.....	16
Vilka frågor hade störst betydelse för.....	16
hur väljarna röstade?.....	16
Vikten av olika politiska mål.....	18
Bästa idéerna inom olika områden.....	29
Sjukvården.....	31
Hur ofta har sjukvården nyttjats under 2002.....	31
Har sjukvården blivit bättre eller sämre?.....	31
Kännedom om vårdgarantin.....	32
Privat drift av vård.....	33
Satsa på förebyggande åtgärder.....	34
Trafiken.....	36
Kollektivtrafiken.....	36

Biltrafiken .....	43
Kännedom och syn på landstinget .....	48
Kännedom om landstinget.....	48
Hur ska landstinget se ut i framtiden? .....	49
Vilka var de svarande?.....	51
Undersökningens genomförande .....	53
Genomförande .....	53
Urval.....	53
Bortfall .....	53
Metod.....	55

ISSN 1402-134x RTN. 200204-144

# Sammanfattning

Den 15 september 2002 var det återigen dags för val till Riksdagen, landstingsfullmäktige och kommunfullmäktige. Totalt röstade 80,1 procent av Sveriges röstberättigade befolkning i valet till Riksdagen. Det var det lägsta valdeltagandet i modern tid.

I anslutning till valen 2002 genomförde Inregia AB på uppdrag av RTK en enkätundersökning om hur Stockholms läns befolkning röstade, vilka frågor som påverkade valet och vad befolkningen anser mer specifikt om ett antal frågor gällande sjukvård och trafik. Fokus i undersökningen ligger framför allt på valet till landstingsfullmäktige. Svarsfrekvensen i undersökningen uppgick till 53,3 procent, vilket får betraktas som relativt låg. Resultaten från undersökningen bedöms dock som stabila, eftersom inget tyder på att bortfallet skulle ha en snedvridande effekt. Dock är de som röstat något överrepresenterade i undersökningen.

## Valdeltagandet och röstningen

Totalt hade 79 procent av dem som medverkade i undersökningen röstat i valet till landstingsfullmäktige. Motsvarande andel för länets befolkning som helhet var 77,5 procent. Resultatet av röstningen stämde väl överens med det faktiska resultatet, socialdemokraterna var det största partiet och därefter kom moderaterna och folkpartiet. En majoritet av väljarna röstade på samma parti i samtliga tre val. En anledning till att väljarna röstar på samma parti i landstingsvalet och riksdagsvalet kan vara bristande information. En stor del av de medverkande i undersökningen sade att så var fallet. Vidare kan vi konstatera att nästan hälften av väljarna bestämde sig för hur de skulle rösta veckan före valet. De väljare som bestämt sig tidigast, var de som röstade på moderaterna respektive socialdemokraterna.

## Vad påverkade väljarna?

Den fråga som har påverkat röstningen i högst grad enligt väljarna själva är resurserna i sjukvården. Även köer inom sjukvården var en fråga som påverkat en stor del av väljarna. Trafikfrågorna påverkade väljarna i något mindre omfattning. Frågor som rörde kollektivtrafiken hade större betydelse för hur väljarna i länet röstade än förutsättningarna för privatbilismen.

De som medverkade i undersökningen fick även ta ställning till vilka politiska mål de tyckte var viktigast. Av de mål som presenterades ansåg länets väljare att mål som rörde sjukvården var de viktigaste politiska målen. Allra viktigast tyckte väljarna att det var att förbättra sjukvården. Även förbättringar av kollektivtrafiken ansågs vara viktigt, liksom att minska miljöförstöringen. Det finns tydliga partipolitiska skillnader i uppfattningen om vilka mål som är viktiga. Exempelvis ansåg de borgerliga väljarna att valfrihet inom sjukvården var viktigare än övriga väljare, medan vänsterpartiets, socialdemokraternas och miljöpartiets väljare ansåg att det var viktigare att förbättra kollektivtrafiken än övriga väljare.

En stor del av väljarna hade inte någon uppfattning om vilket parti som de tyckte hade de bästa idéerna inom olika politiska områden. Här framkom att det i huvudsak var de stora partierna, moderaterna och socialdemokraterna, som hade stöd

från väljarna när det gällde vilket parti som hade de bästa idéerna på de presenterade områdena. Undantaget var miljöområdet där en stor del av väljarna ansåg att miljöpartiet hade de bästa idéerna. En mindre del av väljarna röstade dock på miljöpartiet, vilket kan tolkas som att miljöfrågor har en liten betydelse för hur väljarna röstade i valet till landstingsfullmäktige.

## Sjukvården

Sjukvården är, som tidigare framgått, ett område som väljarna anser är mycket viktigt. En stor del av befolkningen har utnyttjat sjukvården under det gångna året. Vanligast var att de svarande hade besökt husläkarmottagning/vårdcentral.

En stor del av de medverkande i undersökningen hade inte någon uppfattning om sjukvården har blivit bättre eller sämre under de senaste åren. Av dem som hade en åsikt, menade en majoritet att det inte var någon skillnad. Det var fler som tyckte att sjukvården hade blivit sämre än bättre. De som hade erfarenhet av vården hade en mer positiv bild av sjukvården än övriga.

I Stockholms län finns en vårdgarantin. Kännedomen om vårdgarantin var relativt dålig bland de medverkande i undersökningen, mer än hälften visste inget eller mycket lite om den. Inga partipolitiska skillnader fanns. Däremot hade, inte oväntat, de som varit i kontakt med sjukvården ofta bättre kännedom om garantin än övriga. Inställningen till privat drift av vård var vidare relativt positiv. Tydliga partipolitiska skillnader fanns, de borgerliga väljarna var betydligt mer positiva än övriga.

## Trafiken

En stor del av Stockholms läns befolkning använder kollektivtrafiken regelbundet, mer än hälften använder den varje vecka. Miljöpartiets och vänsterpartiets väljare åker kollektivt mer än övriga väljare. Moderaternas väljare var de som i minst utsträckning använder kollektivtrafiken. Moderata väljare använde istället i högre grad bil.

De svarande i undersökningen fick ta ställning till vad de ansåg om en rad kommande projekt inom trafiksektorn. En stor del var positiva till utbyggnaden av en pendeltågstunnel, liksom av Tvärbanans förlängning.

Väljarna fick också svara på vad de ansåg om ett antal förändringar som genomförts under den senaste tiden. Av dem som hade en åsikt i frågorna, var väljarna positiva till såväl Tvärbanan som stombussarna.

Däremot var väljarna i hög grad negativa till att privata företag driver kollektivtrafik. Vidare tyckte en stor del av väljarna att kollektivtrafiken ofta är försenad samt att det var svårt att få sittplats. De flesta som åker kollektivtrafik känner sig trygga. Buslivet stör framför allt de som är äldre. Klottret upprör många.

En stor del av länets befolkning använder bilen regelbundet. Partipolitiska skillnader fanns, moderaternas och kristdemokraternas väljare använde bilen mest, medan vänsterpartisterna använde den minst. Ett sätt att minska biltrafiken är trängselavgifter, men det är något som väljarna enligt eftervalsundersökningen är kritiska till. Vänsterpartiets och miljöpartiets väljare var minst kritiska till trängselavgifter. Mindre kritiska var väljarna till bilförbud på vissa platser. De var däremot positiva till att bygga kringfartsleder och förbättra kollektivtrafiken. En



stor del av dem som medverkade i undersökningen ansåg att vidare att Förbifart Stockholm ska byggas.

## Kännedom och syn på landstinget

En stor del av väljarna hade inte någon åsikt om hur landstinget ska se ut i framtiden. Av dem som hade en åsikt fanns dock inte någon tydlig uppfattning. De svarande fördelade sig ungefär lika mellan de tre svarsalternativen, nämligen att landstinget skulle behållas och få fler uppgifter, att det skulle behållas i sin nuvarande omfattning respektive alternativt skäras ned. Här fanns tydliga partipolitiska skillnader, så till vida att socialdemokraternas och vänsterpartiets väljare i störst utsträckning vill behålla landstinget, medan moderaternas och kristdemokraternas väljare i störst utsträckning vill avskaffa landstinget.

Kännedomen om att landstinget ansvarar för sjukvården och kollektivtrafiken är stor bland befolkningen. En stor del känner också till att Stockholms läns landsting har ett ansvar för den långsiktiga regionplaneringen. En stor del av befolkningen trodde att landstinget har huvudansvar för äldre- och handikappomsorgen, vilket inte är fallet.

# Inledning

Den 15 september 2002 var det återigen dags att gå till valurnorna. Fyra år hade gått sedan det senaste gången var val till Riksdag, landstingsfullmäktige och kommunfullmäktige. Valdeltagande i 2002 års val var det lägsta i modern tid, 80 procent av de röstberättigade väljarna röstade i riksdagsvalet och i kommunfullmäktigvalen och landstingsvalen var valdeltagande än lägre.

I Stockholms län var valdeltagande i riksdagsvalet 80,9 procent. I landstingsvalet var det 77,5 procent och i valen till kommunfullmäktige varierade det mellan 69 procent i Botkyrka kommun till 86 procent i Danderyds kommun. Inom olika kommundelar var variationen också stor.

Stockholms läns landsting har genom Regionplane- och trafikkontoret givit Inregia AB i uppdrag att bland annat undersöka hur befolkningen i länet röstade i landstingsvalet 2002, vilka frågor som spelade in för val av parti samt kännedomen om landstinget och dess verksamhet.

Liknande eftervalsundersökningar har genomförts i samband med de fem föregående valen. Undersökningarna har givit värdefull information om väljarnas ställningstagande i landstingsvalet och deras motiv för detta, och politikerna har fått underlag för sitt arbete med sjukvården, kollektivtrafiken och annat som är landstingets ansvar.

Frågeformuläret har utformats av RTK och Inregia AB. Samtliga politiska partier i landstingsfullmäktige har fått möjlighet att lämna synpunkter på frågorna och alla utom ett parti har också utnyttjat dessa möjligheter. Rapporten har utarbetats av Anna Blomquist och Cecilia Bäckström på Inregia AB.

## Disposition

Promemorian inleds med ett kapitel om valdeltagandet. I kapitlet behandlas frågor som när väljarna bestämde sig för att rösta och kännedom om kandidaterna i landstingsvalet.

Det därpå följande kapitlet tar upp politiska mål och idéer. Kapitlet belyser olika faktorer som påverkar väljarnas val som till exempel avgifter och valfrihet inom sjukvården och trafikfrågor.

De två följande kapitlen behandlar olika frågor och aspekter beträffande sjukvården och trafiken i länet. Därefter ges en bild av väljarnas syn på landstingets framtid och kännedomen kring landstingets verksamhet.

I promemorians två avslutande kapitel ges en översiktlig beskrivning av de personer som deltagit i undersökningen samt undersökningens uppläggning och genomförande.

## Resultatredovisning

Resultaten presenteras genomgående i diagram och tabeller. Partipolitiska skillnader redovisas om sådana har funnits, liksom skillnader mellan olika åldersgrupper, kvinnor och män, mellan personer med olika utbildningsnivå samt födelse land. Där det är intressant redovisas även resultaten fördelade på andra variabler,

exempelvis, hur ofta de svarande använt bil, kollektivtrafik respektive olika vårdinrättningar. I de fall där det har funnits möjlighet att göra en jämförelse med den eftervalsundersökning som gjordes efter valet 1998 har detta kommenterats översiktligt. För en mer ingående jämförelse hänvisas till Kontorspromemoria nr 5 1999 "*Eftervalsundersökning valet 1998*".

# Valdeltagandet

Av dem som deltog i undersökningen hade 89 procent röstat i något av valen år 2002. Detta är en betydligt större andel röstande än vad som var fallet i befolkningen som helhet. Undersökningen har alltså i större utsträckning appellerat till dem som röstat än till dem som inte hade röstat, vilket inte är förvånande.

Det finns klara skillnader i vilka som röstat och vilka som avstått från att rösta. Den åldersgrupp som i lägst grad röstat, men ändå medverkat i undersökningen, var de som var mellan 24 och 45 år. De som var äldre än 64 år hade i störst utsträckning röstat. Vidare hade personer födda i Sverige röstat i betydligt större utsträckning än de som inte var födda i landet. Detta kan förstås bero på att vissa personer som var födda i andra länder inte var röstberättigade, men vi vet också att valdeltagandet är lägre bland invandrare med rösträtt.

Vi kan också konstatera att personer som bor i ägd bostad i högre grad röstat än de som bodde i hyrd bostad och att röstning var vanligare bland personer med högskole- eller universitetsutbildning.

En stor del av dem som deltog i undersökningen röstade också i valen 1998. Totalt hade 77 procent gjort det.

## Riksdagsvalet

I riksdagsvalet röstade 77 procent av de svarande i eftervalsundersökningen. I eftervalsundersökningen var det jämt mellan blocken, ungefär 49 procent röstade på vardera blocket om miljöpartiet inkluderas i det socialistiska blocket.

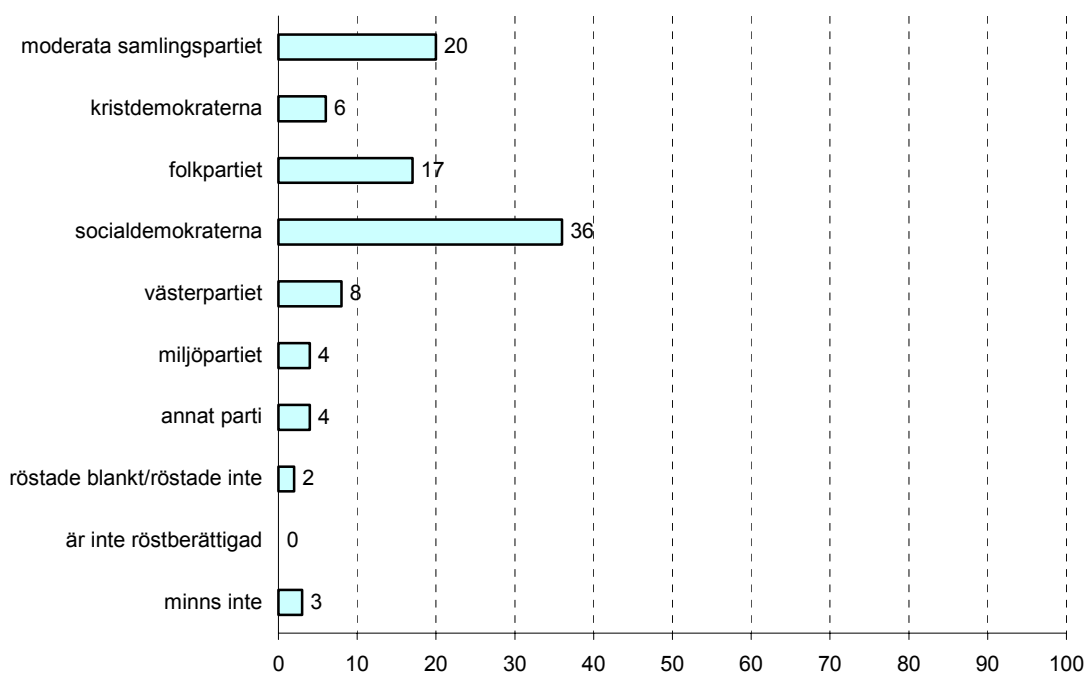
## Valen till kommunfullmäktige

80 procent uppgav att de röstade i valen till kommunfullmäktige. De borgerliga partierna fick en något större andel röster än socialdemokraterna, vänsterpartiet och miljöpartiet tillsammans.

## Landstingsvalet

I landstingsvalet hade 79 procent av de svarande röstat. Dock är det fler som är röstberättigade i landstingsvalet än riksdagsvalet. Socialdemokraterna, vänsterpartiet och miljöpartiet fick med knapp marginal en majoritet av rösterna från de medverkande i undersökningen, liksom i landstingsvalet som helhet.

Diagram 1 Hur röstade du i landstingsvalet 2002? Andel väljare i procent.



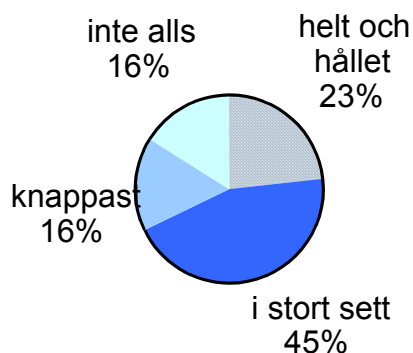
Bland moderata väljare var män överrepresenterade, liksom boende i ägd bostad. Det senare gällde även bland kristdemokraternas väljare. Vidare var det mindre vanligt att de som röstat på moderaterna hade grundskoleutbildning. Folkpartiet hade en stor del väljare med högskoleutbildning, medan socialdemokraterna hade en stor andel väljare med grundskoleutbildning. socialdemokraterna hade också en större andel av väljarna med hyrd bostad, vilket också gällde för vänsterpartiet och miljöpartiet.

## Röstning i landstingsvalet i förhållande till övriga val

Det var vanligt att väljarna röstade på samma parti i samtliga tre val. Somliga anses rösta på samma parti i både riksdagsvalet och landstingsvalet för att de tycker att de inte har tillräcklig information om det som rör landstinget.

I detta påstående instämde närmare en fjärdedel av de svarande helt och hållet och ytterligare 45 procent instämde i stort sett. En jämförelse med föregående undersökning visar att de svarande då i stort sett hade samma uppfattning som idag. Informationen om det som rör landstinget verkar alltså fortfarande vara otillräcklig. Inga skillnader fanns mellan olika väljargrupper.

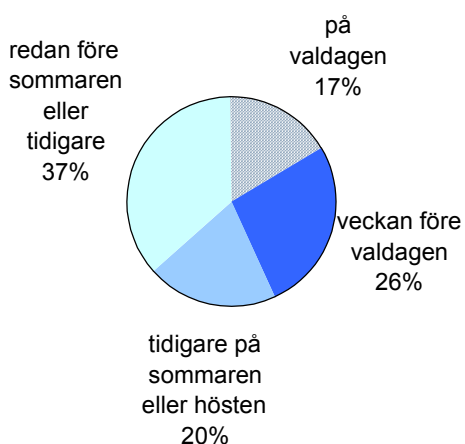
**Diagram 2** *Somliga anses rösta på samma parti i både riksdagsvalet och landstingsvalet för att de tycker att de inte har tillräcklig information om det som rör landstinget. Hur stämmer det in på dig? Andel väljare i procent.*



## När bestämde sig väljarna?

En stor del av väljarkåren beslutar vilket parti de ska rösta på en kort tid före valdagen. I årets eftervalsundersökning, liksom i den 1998, bestämde sig ungefär fyrtio procent av väljarna för hur de skulle rösta under veckan före valet. Det fanns inga skillnader mellan de olika valen. I landstingsvalet bestämde sig närmare en femtedel för hur de skulle rösta på själva valdagen, och ytterligare en fjärdedel hade fattat beslut under veckan som föregick valdagen.

**Diagram 3** *När bestämde du dig för hur du skulle rösta i landstingsvalet? Andel väljare i procent.*



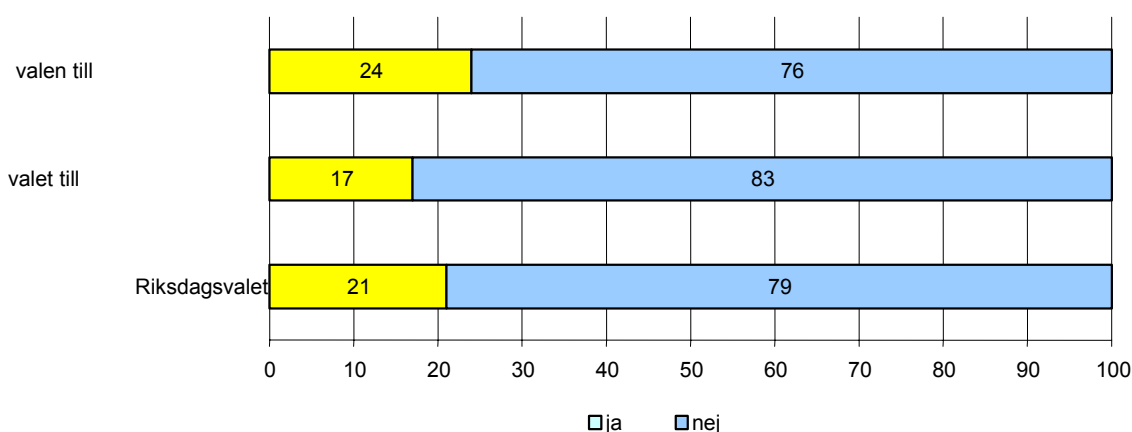
Genomgående fanns ett tydligt samband mellan när beslutet om hur man skulle rösta i de olika valen fattades. Hade man bestämt sig sent, hade man ofta gjort så i samtliga tre val.

Det fanns skillnader mellan olika väljargrupper vad gällde när de hade bestämt sig för hur de skulle rösta i landstingsvalet. De som röstat på kristdemokraterna och miljöpartiet liksom de som röstat på något av de mindre partierna eller röstat blankt hade i större utsträckning än övriga bestämt sig under själva valdagen. När det gällde beslut under veckan före valdagen var det inte några större skillnader mellan partierna. Minst andel återfanns bland dem som röstade på moderaterna. De som röstat på moderaterna respektive socialdemokraterna och vänsterpartiet hade i hög grad beslutat sig för hur de skulle rösta redan före sommaren eller tidigare, vilket även var fallet vid föregående val.

## Personröstning i de olika valen

Personröstning infördes i samband med valet 1998. I eftervalsundersökningen uppgav omkring 20 procent av de svarande att de personröstat. Den största andelen personröster återfanns inom valet till kommunfullmäktige. I valet till landstingsfullmäktige hade 17 procent av de medverkande i eftervalsundersökningen personröstat, vilket är en liten minskning jämfört med föregående val. Det fanns inte några skillnader mellan olika väljargrupper beträffande personröstningen i landstingsvalet utöver att personer födda utanför Norden i högre grad än övriga hade personröstat liksom personer med universitets- och högskoleutbildning.

Diagram 4 Personröstade du i något av valen? Andel väljare i procent per val.



## Kännedom om kandidaterna i landstingsvalet

Vi frågade också de deltagande i undersökningen om de kände till namnet på någon av landstingspolitikerna i Stockholms län. 35 procent uppgav att de kände till någon politiker, medan den resterande andelen inte sade sig känna till namnet på någon av politikerna i landstinget. Det var vanligast att personer mellan 44-64 år kände till någon politiker, och ännu vanligare att personer med högskole- eller universitetsutbildning gjorde det. Politiker som nämndes var exempelvis Elve Nilsson, Ralph Ledel, Andres Käärrik och Ingela Nylund Watz. I undersökningen 1998 uppgav ungefär lika stor andel av de deltagande i eftervalsundersökningen att de kände till någon landstingspolitiker. Flera politiker som nämndes var kommunalpolitiker. Väljarna verkar alltså ha svårt att hålla reda på vilka politiker som kandiderar till vilket val.

## Väljarflödet valet 1998 och valet 2002

77 procent av de svarande i 2002 års undersökning hade även röstat i valet 1998. Att andelen som deltagit i båda valen är lägre än andelen som deltagit i det senaste valet beror på att de som är mellan 18-21 år helt enkelt inte var röstberättigade i förra valet.

Mest trogna när det gällde landstingsvalet var moderaternas och socialdemokraternas väljare. Drygt 90 procent av dem som röstat på moderaterna i valet 2002 hade också gjort det i valet 1998. Motsvarande andel för socialdemokraterna var 80 procent.

Folkpartiet gick starkt fram i valet 2002. Av folkpartiets väljare 2002 hade endast ungefär 40 procent röstat på dem i valet 1998. De nya väljarna kom till största del från det borgerliga blocket och då framför allt från moderaterna. Från det socialistiska blocket kom de nya väljarna främst från socialdemokraterna.

Slutligen kan konstateras att väljarna är trogna sitt block, vilket även framgår av tabellen nedan.

Tabell 1 Väljarflödet 1998 – 2002.

Landstingsvalet 2002							
Landstingsvalet 1998	m	kd	fp	s	v	mp	Annat parti
m	91	25	34	4	0	3	26
kd	1	55	10	1	0	3	7
fp	4	5	39	4	4	6	7
s	2	7	11	80	24	12	10
v	0	3	1	7	68	12	3
mp	1	0	2	2	4	55	7
Annat parti	1	5	3	2	0	9	40
Summa procent	100	100	100	100	100	100	100

Endast ett mindre antal svarande uppgav att de inte röstat i valet 2002 respektive 1998. Därför redovisas inte dessa i tabellen. I tabellen redovisas enbart de som uppgett att de röstat på något parti i båda valen.



# Vad påverkar väljarna – politiska mål och idéer

Många olika faktorer påverkar hur vi röstar. Det handlar om uppfattningen i sakfrågor, men även om hur vi tidigare röstat. Nedan redogörs för vikten som väljarna fäster vid olika politiska mål och idéer.

## Vilka frågor hade störst betydelse för hur väljarna röstade?

I undersökningen fick väljarna uppge om och i så fall i vilken grad, uppfattningen i olika ämnen hade påverkat hur de svarade i eftervalsundersökningen röstade i valet till landstingsfullmäktige år 2002. Det är viktigt att komma ihåg att denna fråga inte ger svar på *hur* de olika väljarna har påverkats. Det är antagligen så att de olika partiernas väljare har påverkats i olika riktning.

Uppfattningen i frågor som gällde sjukvården hade i störst utsträckning påverkat väljarnas röstning enligt väljarna själva. Kollektivtrafiken var också ett viktigt område när väljarna beslutade hur de skulle rösta. Båda dessa områden är också landstingets största arbetsområden.

### Sjukvården

Enligt de medverkande i årets undersökning, liksom i den 1998, hade synen på resurserna i sjukvården i allmänhet i stor utsträckning påverkat deras val. Drygt 40 procent sade att det i hög grad hade påverkat hur de lade sina röster och ytterligare en fjärdedel sade att så var fallet i någon grad. De väljare som i störst utsträckning sade att frågan om resurserna i sjukvården hade inverkat på hur de röstade var i fallande ordning vänsterpartiets, kristdemokraternas och socialdemokraternas väljare. Mer än 80 procent av dessa partiets väljare hade i ganska eller hög grad påverkats.

Köerna inom sjukvården hade enligt väljarna påverkat röstningen i ungefär samma omfattning som synen på resurserna i allmänhet, medan det var något mindre vanligt att väljarna uppgav att synen på privat drift inom sjukvården hade inverkat på de medverkandes val i något mindre grad. Inga skillnader fanns mellan olika partier när det gäller köernas påverkan. Däremot hade en större andel av dem utan barn påverkats av frågan om köer inom sjukvården, än dem med barn. Den privata driften inom vården hade påverkat olika partiets väljare i olika hög grad. Mest hade det påverkat vänsterpartiets, moderaternas och kristdemokraternas väljare.

Det som i minst utsträckning påverkat röstningen var enligt väljarna synen på barnsjukvården, vilket även var fallet i den föregående undersökningen. Här har dock barnfamiljers röstande påverkats i betydligt större omfattning än de som inte har barn. Det fanns också partipolitiska skillnader så till vida att de socialdemokratiska och vänsterpartistiska väljarna i högre grad sade att frågan påverkat dem än övriga väljare. Frågan hade också större betydelse för väljare som var födda utanför Norden och för väljare med endast grundskoleutbildning.

**Tabell 2** Du som röstade i landstingsvalet 2002, har din uppfattning om följande ämnen påverkat hur du röstade i landstingsvalet 2002? Andel väljare i procent.

	ja, i hög grad	ja, i någon grad	varken i hög eller låg grad	nej, nästan inte alls	nej, absolut inte	vet ej
resurser i sjukvården i allmänhet	41	26	10	5	5	13
barnsjukvården	25	20	20	9	7	19
köer inom sjukvården	36	25	14	6	5	14
privat drift inom vården	32	23	16	7	7	15

## Trafiken

Uppfattningen om kollektivtrafiken hade i någon grad påverkat hälften av väljarna, vilket är en något högre andel än i undersökningen 1998. Frågan hade framför allt påverkat vänsterpartister och miljöpartister.

Andelen som påverkats av synen på förutsättningarna för privatbilismen var än mindre, totalt 40 procent av väljarna hade i sitt val av parti påverkats av synen på förutsättningar för privatbilismen. Äldre hade i högre grad påverkats av synen på detta än yngre och det fanns också tydliga partipolitiska skillnader. moderaternas väljare hade i betydligt högre grad än övriga väljare låtit synen om förutsättningar för privatbilismen påverka hur de röstade i landstingsvalet.

**Tabell 3** Du som röstade i landstingsvalet 2002, har din uppfattning om följande ämnen påverkat hur du röstade i landstingsvalet 2002? Andel väljare i procent.

	ja, i hög grad	ja, i någon grad	varken i hög eller låg grad	nej, nästan inte alls	nej, absolut inte	vet ej
kollektivtrafik	26	24	19	8	7	16
förutsättningar för privatbilismen	19	21	21	11	10	18

## Miljö och skärgård

Miljö- respektive skärgårdsfrågor hade påverkat röstningen i betydligt lägre grad än övriga frågor även i årets undersökning. Uppfattning om miljöfrågor hade enligt väljarna själva påverkat totalt drygt 40 procent av väljarna. I störst utsträckning hade frågan påverkat dem som röstade på miljöpartiet där samtliga i undersökningen påverkats. Fler kvinnor än män hade påverkats av synen på miljön, liksom personer med kortare utbildning än gymnasieutbildning.

Tabell 4 Du som röstade i landstingsvalet 2002, har din uppfattning om följande ämnen påverkat hur du röstade i landstingsvalet 2002? Andel väljare i procent.

	ja, i hög grad	ja, i någon grad	varken i hög eller låg grad	nej, nästan inte alls	nej, absolut inte	vet ej
miljöfrågor	18	26	23	9	8	16
insatser i skärgården	13	16	27	12	13	19

Andelen väljare som påverkats av insatser i skärgården var nästan 30 procent. Personer med maximal grundskoleutbildning eller motsvarande hade påverkats av frågan i högre grad än resten av väljarna och ju äldre väljaren var, i desto högre grad hade han eller hon påverkats. I övrigt fanns inte några statistiskt säkerställda skillnader.

### Annat som påverkat valet

Vi frågade också om det var något annat än ovannämnda frågor som påverkat hur väljarna röstade i landstingsvalet. Endast en mindre del sade att så var fallet. Exempel på ämnen som påverkat valet var aversion mot vissa partier och invandrarfrågor.

## Vikten av olika politiska mål

De som deltog i eftervalsundersökningen ombads ange hur viktiga de ansåg att en rad olika politiska mål var. Målen gällde landstingets ansvarsområden, exempelvis sjukvården, trafiken och miljö- och skärgårdsfrågor. Vi kan konstatera att det fanns stora partipolitiska skillnader i uppfattningarna om vilka mål som är viktiga.

### Mål inom sjukvården

Målsättningarna inom sjukvården ansågs generellt vara viktiga av väljarna i årets undersökning liksom i undersökningen 1998. Resultaten i årets undersökning framgår av nedanstående diagram.

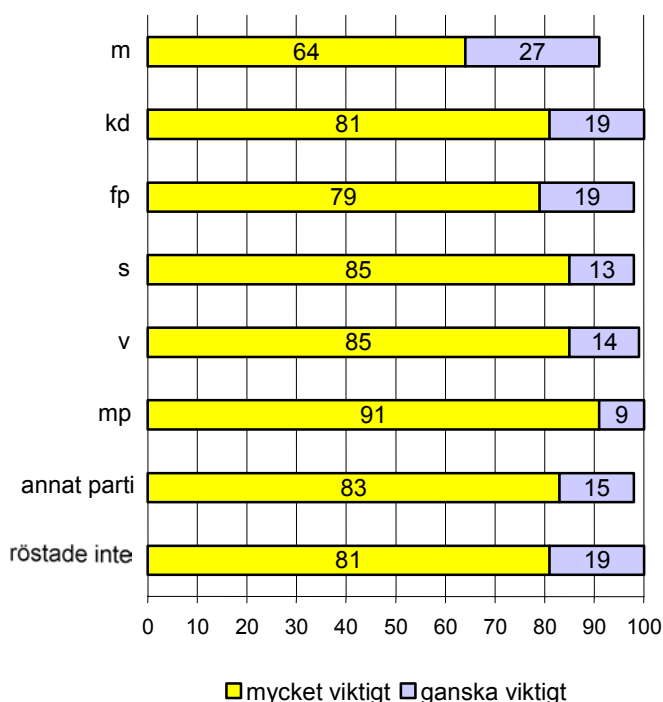
Tabell 5 Hur viktiga anser du att följande politiska mål är? Andel i procent

	mycket viktigt	ganska viktigt	varken viktigt eller oviktigt	ganska helt oviktigt	ingen åsikt
att förbättra sjukvården	81	16	2	0	1
att fritt få välja sjukhus	48	31	12	6	1
att värna om valfriheten inom vård och omsorg	45	31	13	7	1
att sänka avgifterna som patienten betalar i sjukvården	25	26	24	17	2

## Förbättra sjukvården

I stort sett samtliga väljare (speglat i eftervalsundersökningen) ansåg att det var viktigt att förbättra sjukvården. Det fanns inte några skillnader mellan väljargrupperna när vi slog ihop andelarna som ansåg att det var mycket respektive ganska viktigt. Däremot finns skillnader mellan andelen väljare som ansåg att det var mycket respektive ganska viktigt. Ju äldre väljare, i desto högre grad ansåg han/hon att det var mycket viktigt att förbättra sjukvården. Vidare var det viktigare för socialdemokraternas, vänsterpartiets respektive miljöpartiets väljare.

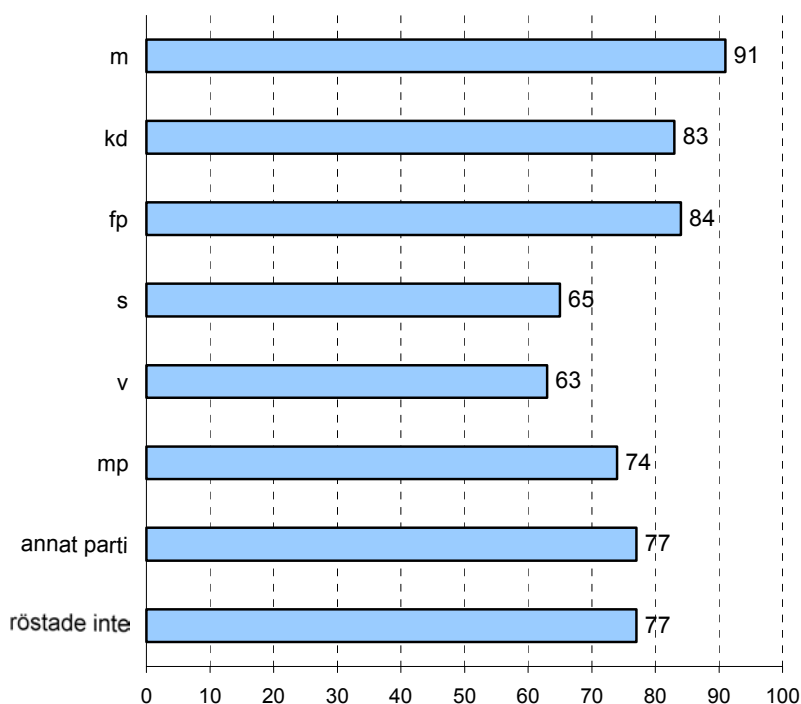
Diagram 5 *Andel väljare som ansåg att det var mycket eller ganska viktigt att förbättra sjukvården. Andel i procent per parti.*



## Välja sjukhus fritt

Valfrihet när det gäller vilket sjukhus man som patient ska vårdas på ses också som viktigt. Närmare hälften av väljarna betraktar denna fråga som mycket viktigt och ytterligare en tredjedel menar att det är ganska viktigt. Det fanns skillnader mellan de olika partiernas väljare. Viktigast ansåg moderaterna att valfriheten var och även för väljarna av de övriga borgerliga partierna, kristdemokraterna och folkpartiet, var denna valfrihet viktig. De väljare som ansåg att fritt val av sjukhus var minst viktigt var vänsterpartiets och socialdemokraternas väljare. Ändock menade mer än hälften av dessa väljare att det var mycket eller ganska viktigt att få välja sjukhus.

Diagram 6 Andelen som ansåg att möjligheten att fritt välja sjukhus var ganska eller mycket viktig per parti. Andel väljare i procent.



Vidare ansåg personer födda i Sverige att det var något mindre viktigt med valfrihet än de som var födda i annat land. Personer med högre utbildning verkar tycka att valfriheten av sjukhus är något mindre viktig än övriga.

### Valfrihet inom vård och omsorg

Även att värna om valfrihet inom vård och omsorg ansågs vara viktigt av väljarna i Stockholms län. Kvinnor tyckte att detta var viktigare än män. Det fanns också skillnader beroende på vilket parti den svarande hade röstat på. Vi ser en tydlig skiljelinje mellan de olika blocken. De borgerliga väljarna ansåg att det var betydligt viktigare än väljarna inom det andra blocket. Allra viktigast med valfrihet inom vård och omsorg ansåg de moderata väljarna att det var. Minst viktigt ansåg vänsterpartiets väljare att det var.

### Avgifter i sjukvården

Idag uppgår avgiften till 120 kronor för besök hos läkare inom primärvården. Det mål som väljarna i minst omfattning ansåg vara viktig inom sjukvården var att sänka avgifterna som patienten betalar i sjukvården. Likväl var det drygt hälften av väljarna som ansåg att det var mycket eller ganska viktigt, vilket är i nivå med undersökningen 1998. Här fanns inte några statistiskt säkerställda skillnader mellan partierna. Däremot framgår att personer som var födda i ett land utanför Europa i betydligt större utsträckning än övriga ansåg att detta var en viktig fråga. Detsamma gällde personer boende i hyresrätt samt personer som var långtidssjuk-skrivna/förtidspensionerade, ålderspensionärer och studerande. Även personers utbildningsnivå påverkade åsikten. De som hade högskole- eller universitetsutbildning ansåg i mindre utsträckning än övriga att det var viktigt att sänka avgifterna inom sjukvården. Föga förvånande ser vi alltså att de som med största sannolikhet har lägre inkomster ansåg att frågan är viktigare än dem som har högre inkomster.

## Mål inom trafiken

Inom trafikområdet gällde frågorna kollektivtrafiken respektive privatbilismen.

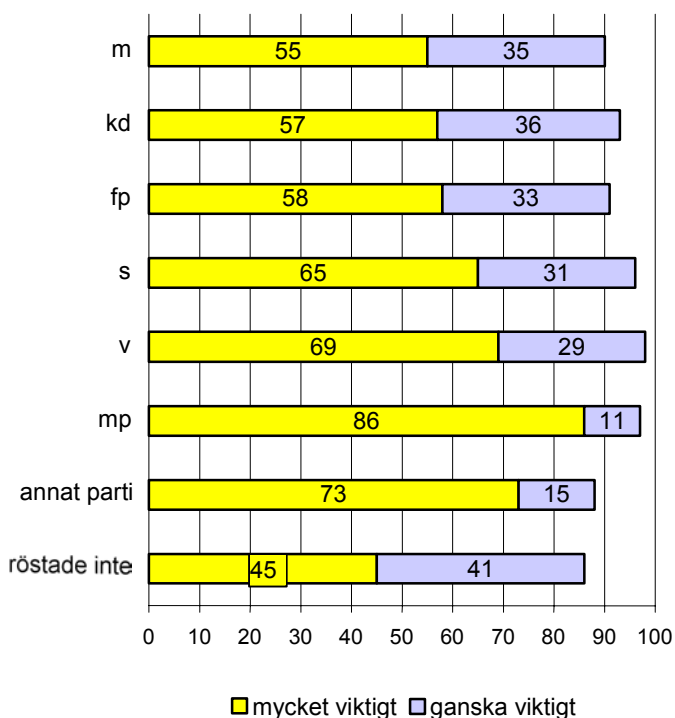
Tabell 6 Hur viktiga anser Du att följande politiska mål är? Andel väljare i procent.

	mycket viktigt	ganska viktigt	varken viktigt eller oviktigt	ganska helt oviktigt	ingen åsikt	
att förbättra kollektivtrafiken	63	29	5	1	0	2
att förbättra privatbilisternas situation i länet	32	29	20	9	5	5

### Förbättra kollektivtrafiken

Att förbättra kollektivtrafiken ansågs vara viktigt av länsborna. Drygt 60 procent ansåg att det var mycket viktigt och ytterligare 30 procent att det var ganska viktigt. Att kollektivtrafiken i länet under senaste tid dragits med en del problem speglas genom att andelen svarande som ansåg att det är mycket viktigt att förbättra kollektivtrafiken har ökat med ungefär 10 procentenheter sedan undersökningen 1998. Kvinnor tyckte att målet var viktigare än män, vilket sannolikt beror på att kvinnor också använder kollektivtrafiken mer än män. Vidare fanns partiskillnader. De väljare som ansåg att förbättringar av kollektivtrafiken var viktigast var de som röstat på vänsterpartiet, miljöpartiet samt personer som röstat på något av de mindre partierna (i diagrammet benämnt annat parti), exempelvis centern och stockholmspartiet.

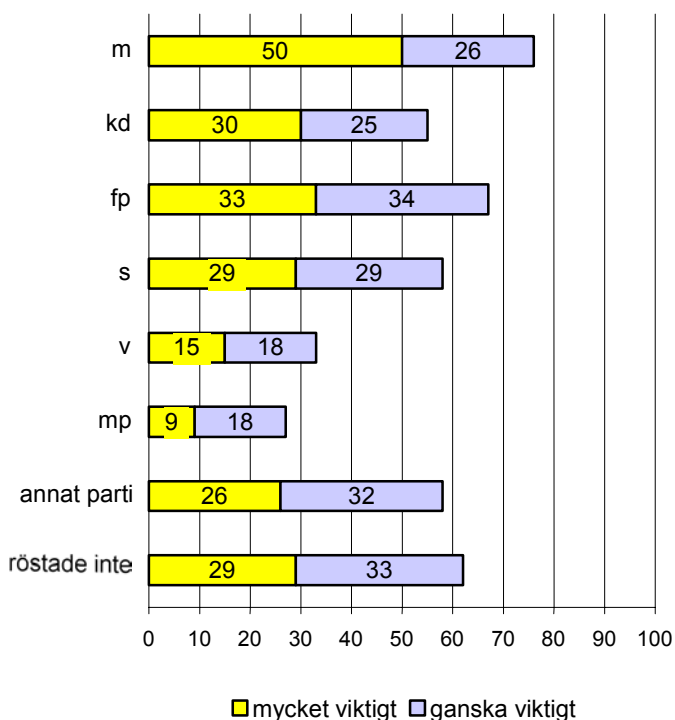
Diagram 7 Andelen svarande per parti som tyckte att det var ganska eller mycket viktigt att förbättra kollektivtrafiken. Andel väljare i procent.



### Förbättra privatbilismens situation

Att förbättra privatbilismens situation i länet förefaller vara något mindre viktigt än att förbättra kollektivtrafiken för länets väljare, i såväl årets undersökning som undersökningen 1998. Sammanlagt 33 procent ansåg att det var mycket viktigt och ytterligare 30 procent att det var ganska viktigt. Ju kortare utbildning man hade, desto viktigare menade man att det var. Det fanns, liksom för kollektivtrafiken, också skillnader mellan de olika partiernas väljare. De moderata väljarna ansåg att denna fråga var betydligt viktigare än övriga väljare. Minst viktigt tyckte miljöpartiets väljare att målet var.

Diagram 8 Andelen svarande per parti som tyckte att det var ganska eller mycket viktigt att förbättra privatbilismens situation i länet. Andel väljare i procent.



## Mål på andra områden

Frågebatteriet innehöll också frågor om målsättningar på en rad andra områden som landstinget kan påverka, exempelvis minska miljöförstöringen, hålla skärgården levande, företagens villkor, utbyggnad av högre utbildning och minskning av segregationen i länet.

Tabell 7 Hur viktiga anser du att följande mål är? Andel väljare i procent.

	mycket viktigt	ganska viktigt	varken viktigt eller oviktigt	ganska oviktigt	helt oviktigt	ingen åsikt
att minska miljöförstöringen i länet	63	31	5	0	0	1
att hålla skärgården levande	62	26	8	1	1	2
att underlätta för nya företag	51	34	9	2	1	3
att minska segregationen	46	29	12	3	2	8
bättre villkor för näringslivet	40	37	13	3	1	6
att bygga ut högre utbildning	37	34	18	3	1	7
att sänka skatten	31	25	20	14	8	2
att förbättra kultur och nöjesutbudet	25	35	27	6	4	3

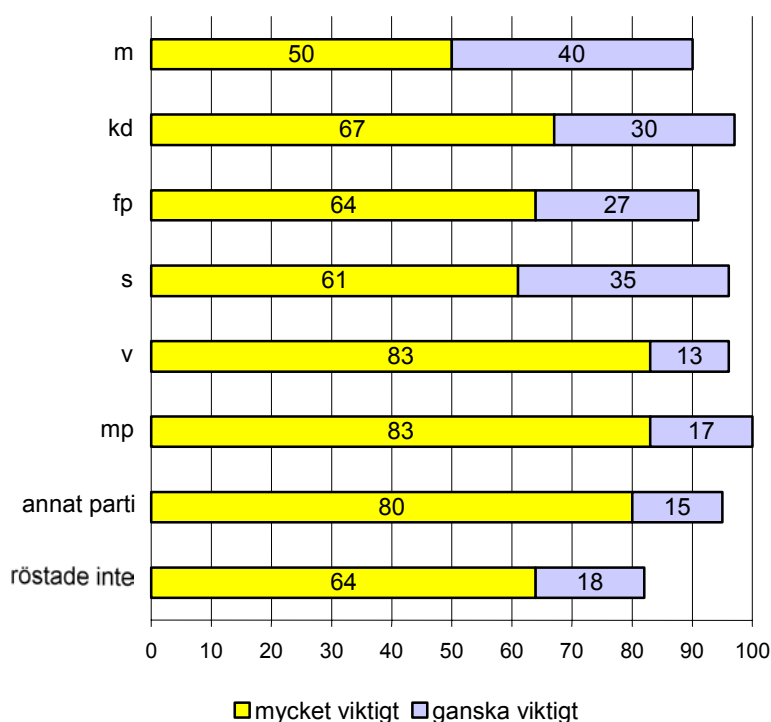


## Minska miljöförstöringen

Att minska miljöförstöringen var en av de frågor som väljarna ansåg vara viktigast. Det gällde både i år och 1998. Drygt 60 procent menade att detta var mycket viktigt och ytterligare drygt 30 procent att det var ganska viktigt. Kvinnor tyckte att frågan var viktigare än männen. Vidare fanns skillnader mellan de olika partiernas väljare.

Inte oväntat var det miljöpartiets väljare som värderade frågan högst. Även vänsterpartiets väljare värderade den mycket högt. Den grupp som ansåg att frågan var minst viktig var de som inte röstat, och bland dem som röstat var det moderaternas väljare.

**Diagram 9** Andelen svarande per parti som tyckte att det var ganska eller mycket viktigt att minska miljöförstöringen inom länet. Andel väljare i procent.



## Hålla skärgården levande

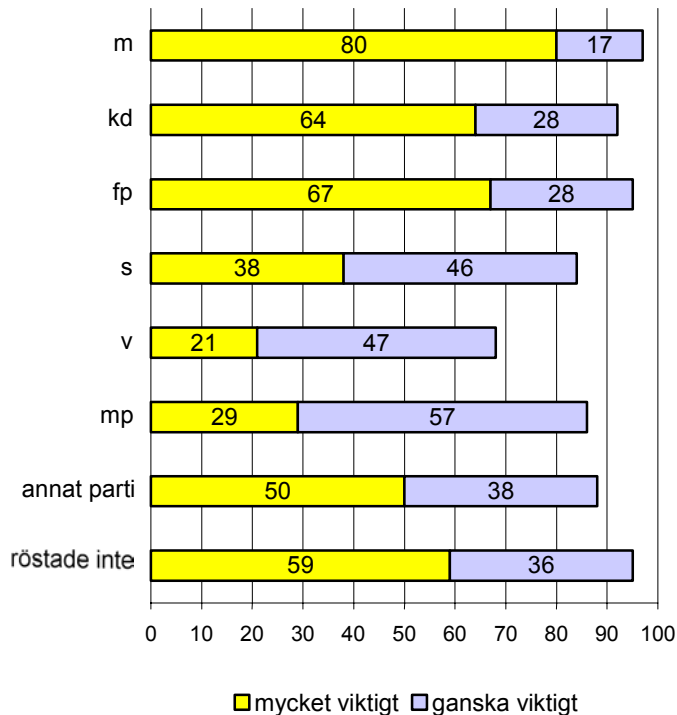
Liksom miljön i stort, värderas en levande skärgård högt av länets befolkning. Drygt 60 procent av de medverkande i de båda undersökningarna ansåg att det var mycket viktigt att hålla skärgården levande och ytterligare en fjärdedel menade att det var ganska viktigt. Frågan var viktigare för dem som var födda i Sverige samt för kvinnor. Inga partipolitiska skillnader fanns.

## Underlätta företagande och villkor för näringslivet

Att underlätta för nya företag sågs som en viktig fråga av majoriteten av dem som medverkade i undersökningen i år liksom år 1998. Drygt hälften menade att det var mycket viktigt och ytterligare 35 procent att det var ganska viktigt. Män tyckte att denna fråga var viktigare än kvinnorna. Vi kunde också konstatera att det fanns

tydliga partipolitiska skillnader. Minst viktigt ansåg vänsterpartiets väljare att frågan var, medan de moderata väljarna var de som ansåg att det var viktigast att underlätta för nya företag. Även de personer som uppgav att de inte röstat, ansåg att underlättandet för nya företag var ett viktigt politiskt mål.

Diagram 10 Andelen svarande per parti som tyckte att det var ganska eller mycket viktigt att underlätta för nya företag. Andel väljare i procent.

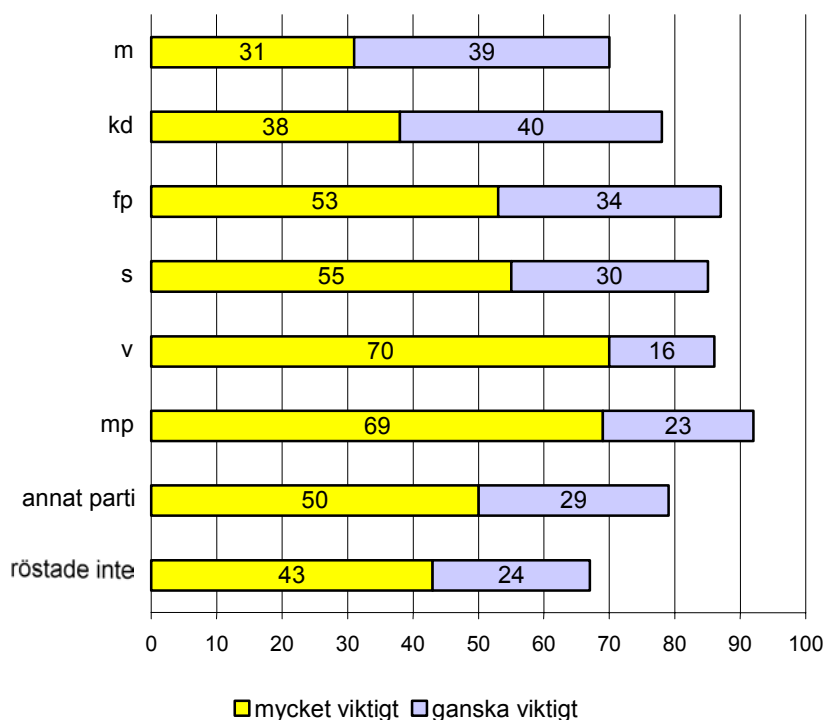


En stor del av de medverkande ansåg också att det var viktigt att politiskt ge bättre villkor för näringslivet. Sammanlagt 71 procent ansåg att det var mycket eller ganska viktigt. Samma partipolitiska mönster som framgick när det gällde att underlätta för nya företag framkom, dvs. de moderata väljarna var de som ansåg att frågan var viktigast medan vänsterpartiets väljare skattade den som minst viktig.

### Minska segregationen

Närmare 80 procent av väljarna ansåg att det var mycket eller ganska viktigt att minska segregationen inom länet, vilket är en ökning med ungefär 10 procentenheter sedan föregående mätning. Kvinnor ansåg att det var viktigare än män och det fanns partipolitiska skillnader. Viktigast menade miljöpartiets respektive folkpartiets väljare att denna fråga var. De väljare som ansåg frågan vara minst viktig var de som inte röstade respektive de moderata väljarna.

Diagram 11 Andelen svarande per parti som tyckte att det var ganska eller mycket viktigt att minska segregationen. Andel väljare i procent.



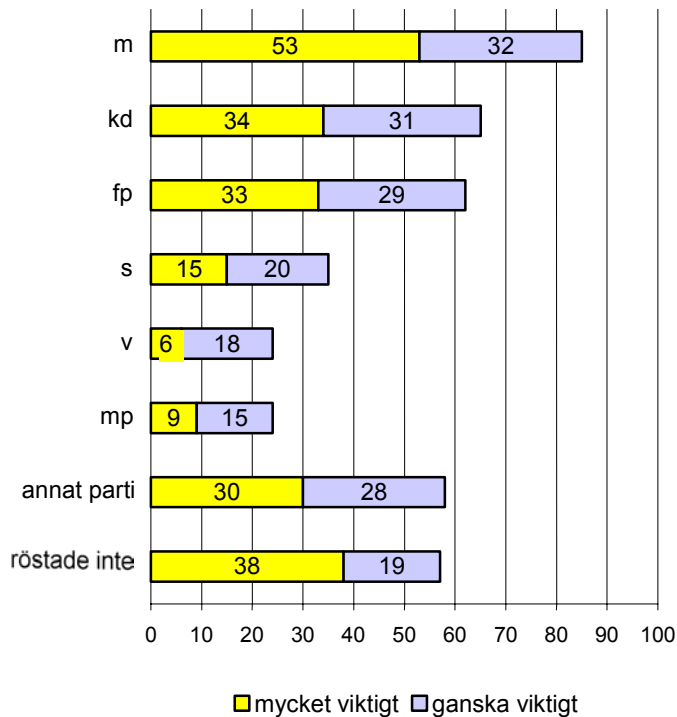
### Utbyggnad av högre utbildning

De senaste årens utveckling har gått emot att allt högre utbildning krävs på arbetsmarknaden. Hur detta behov ska kunna tillfredsställas är en fråga som diskuteras flitigt. I Stockholmsregionen har den högre utbildningen byggts ut, bland annat med Södertörns högskola. Länets befolkning anser att utbyggnaden av högre utbildning är viktig. Drygt 70 procent av dem som medverkade i eftervalsundersökningarna 2002 respektive 1998, ansåg att det var mycket eller ganska viktigt att bygga ut den högre utbildningen. Andelarna fördelade sig jämt över svarsalternativen mycket respektive ganska viktigt. Inga skillnader mellan olika väljargrupper kunde konstateras. Frågan var en av de få frågor där inga partiskillnader uppvisades.

### Skattesänkningar

För att finansiera de verksamheter som landstinget bedriver tas skatter in. Diskussioner om skattetrycket är flitigt förekommande i massmedia. Drygt hälften av länets befolkning, speglad i eftervalsundersökningen, ansåg att det var viktigt att sänka skatten. Om diskussionerna kring skattetrycket har bidragit till en ökad medvetenhet om vad skatterna används till låter vi vara osagt. Däremot ser vi att andelen väljare som tyckte att det var viktigt att sänka skatten minskade med omkring 10 procentenheter mellan de två undersökningstillfällena. Inte förvånande var detta en fråga med tydliga politiska skiljelinjer mellan väljarna. De borgerliga väljarna, med moderaterna i spetsen, ansåg att skattesänkningar var betydligt viktigare än de övriga partierna.

Diagram 12 Andelen svarande per parti som tyckte att det var ganska eller mycket viktigt att sänka skatten. Andel väljare i procent.



### Förbättra kultur- och nöjesutbud

Att förbättra kultur- och nöjesutbudet inom länet var en av de frågor som befolkningen tyckte var minst viktig, vilket även var fallet 1998. Dock tycker mer än hälften av de som medverkat i undersökningen att det är viktigt. Ungefär en fjärdedel av befolkningen ansåg att det var mycket viktigt med en förbättring inom detta område och ytterligare 35 procent sade att det var ganska viktigt. Vänsterpartiets och miljöpartiets väljare föreföll tycka att frågan var något viktigare än övriga väljare.

## Sammanfattning politiska mål

Sammanfattningsvis kan sägas att det mål som befolkningen tycker är viktigast är att förbättra sjukvården. Därefter kom målet att minska miljöförstöringen samt förbättra kollektivtrafiken. Även vid undersökningen 1998 var målet att förbättra sjukvården det som de svarande ansåg som viktigast. På andra plats kom då att hålla skärgården levande. Därefter kom att minska miljöförstöringen och att underlätta för nya företag. En sammanfattande bild där påståendena är rangordnade efter andelen som ansåg frågan vara viktig ges i tabellen nedan.

**Tabell 8** Hur viktiga tycker du att följande politiska mål är? Rangordnade efter andelen (%) som ansåg att de var mycket viktiga.

	mycket viktigt	ganska viktigt	varken viktigt eller ovik- tigt	ganska oviktigt	helt oviktigt	ingen åsikt
att förbättra sjukvården	81	16	2	0	0	1
att minska miljöförstöringen i länet	62	30	5	0	0	1
att förbättra kollektivtrafiken	62	29	5	1	0	2
att hålla skärgården levande	61	26	8	1	1	2
att underlätta för nya företag	51	34	9	2	1	3
att fritt få välja sjukhus	47	31	12	6	2	1
att minska segregationen	45	29	12	3	2	8
att värna om valfriheten inom vård och omsorg	45	31	13	7	3	1
bättre villkor för näringslivet	40	36	13	3	1	6
att bygga ut högre utbildning	37	34	18	3	1	7
att förbättra privatbilisternas situation i länet	31	29	20	9	5	5
att sänka skatten	30	25	20	14	8	2
att sänka avgifterna som patienten betalar i sjukvården	25	26	24	17	6	2
att förbättra kultur och nöjesutbudet	25	34	27	6	4	3

## Bästa idéerna inom olika områden

De medverkande tillfrågades om vilket politiskt parti de ansåg hade bäst idéer inom ett antal områden. För samtliga områden var det en stor andel av de svarande, mellan 30 och 50 procent, som inte kunde säga vilket parti de tyckte hade de bästa idéerna.

Det enskilda parti som flest tyckte hade bäst idéer när det gäller sjukvården var socialdemokraterna, vilket även de svarande i undersökningen 1998 tyckte. De borgerliga partierna tillsammans uppnådde ungefär samma andel.

Även när det gällde kollektivtrafiken var socialdemokraterna det enskilda parti som flest ansåg hade de bästa idéerna. Det tyckte även deltagarna i förra undersökningen. Liksom för sjukvården blev de borgerligare partierna tillsammans ungefär lika stora som socialdemokraterna.

För den privata biltrafiken var däremot även i årets undersökning moderaterna det parti som den största andelen av de svarande ansåg hade bäst idéer. Detsamma gällde för tillväxten i länet. För miljöfrågorna var miljöpartiet det som flest ansåg hade de bästa idéerna.

När det gällde sysselsättning, landstingsskatt och länets utveckling i stort var det ganska jämnt mellan de två största partierna, moderaterna och socialdemokraterna.

**Tabell 9** Vilket av de politiska partierna i landstinget tycker du har bäst idéer på följande områden? Andel i procent per område.

	m	fp	c	kd	s	v	mp	alla lika	inget av partierna vet ej	
Sjukvård	12	11	1	4	<b>26</b>	6	1	3	4	33
Kollektivtrafik	9	7	1	1	<b>19</b>	7	6	4	5	43
Privat biltrafik	<b>19</b>	5	1	1	10	3	6	3	5	46
Länets utveckling i stort	14	7	1	1	<b>18</b>	3	2	5	5	46
Miljöfrågor	5	4	3	1	6	3	<b>31</b>	4	4	40
Landstingsskatten	16	7	1	1	<b>18</b>	5	1	3	5	44
Sysselsättningen i länet	14	7	1	1	<b>18</b>	4	1	4	4	46
Tillväxten i länet	<b>16</b>	7	1	1	15	2	1	4	5	48

Sammanfattningsvis är det värt att poängtera att närmare hälften av samtliga svarande inte visste vilket parti som hade de bästa idéerna på de områden som tidigare nämnts. När det gällde sjukvården, kollektivtrafik samt miljöfrågor var andelen som hade någon åsikt störst. Förutom när det gällde miljöfrågorna var det moderaternas och socialdemokraternas idéer som tilltalade flest personer.

Ett mått på de olika frågornas vikt för hur väljarna röstade är om de också röstade på det parti som de ansåg hade de bästa idéerna inom respektive område. Denna bild visas i tabell 10.

Tabell 10 Andel väljare som röstat på det parti som de ansåg hade de bästa idéerna för respektive område

	Sjukvården	Kollektivtrafik	Privat biltrafik	Länets utveckling i frågor stort	Miljö-	Landstings-	Sysselsätt-	Tillväxten
					in i frågor	skatten	ningen i länet	i länet
m	84	81	59	75	83	69	77	71
fp	73	75	69	78	74	71	71	69
kd	60	67	69	54	60	77	58	77
s	82	79	82	83	89	82	78	82
v	72	50	63	87	53	69	61	69
mp	0	28	17	65	10	45	..	..

Av dem som ansåg att moderaterna var det parti som hade de bästa idéerna inom sjukvården röstade också en stor del på moderaterna. Samma mönster gick igen för dem som ansåg att socialdemokraterna hade de bästa idéerna, där en stor del också hade röstat på dem. Sex av tio svarande av dem som ansåg att kristdemokraterna hade de bästa idéerna kring sjukvården hade också lagt sin röst på dem.

Även när det gäller kollektivtrafik hade en stor del av dem som ansåg att moderaterna respektive socialdemokraterna hade de bästa idéerna också röstat på det partiet. Däremot var det mindre vanligt att de som ansåg att vänsterpartiet respektive miljöpartiet hade bra idéer på området också hade röstat på dessa partier.

När det gällde uppfattningen om privat biltrafik var det de som ansåg att socialdemokraterna hade de bästa idéerna som i högst grad också röstade på partiet. Av dem som ansåg att moderaterna hade bäst idéer på området var det ungefär 60 procent som röstade på dem.

Som tidigare visats ansåg en stor del av väljarna att miljöpartiet var det parti som hade bäst idéer när det gällde miljöfrågor. Andelen av dessa som faktiskt också röstade på miljöpartiet var dock liten.

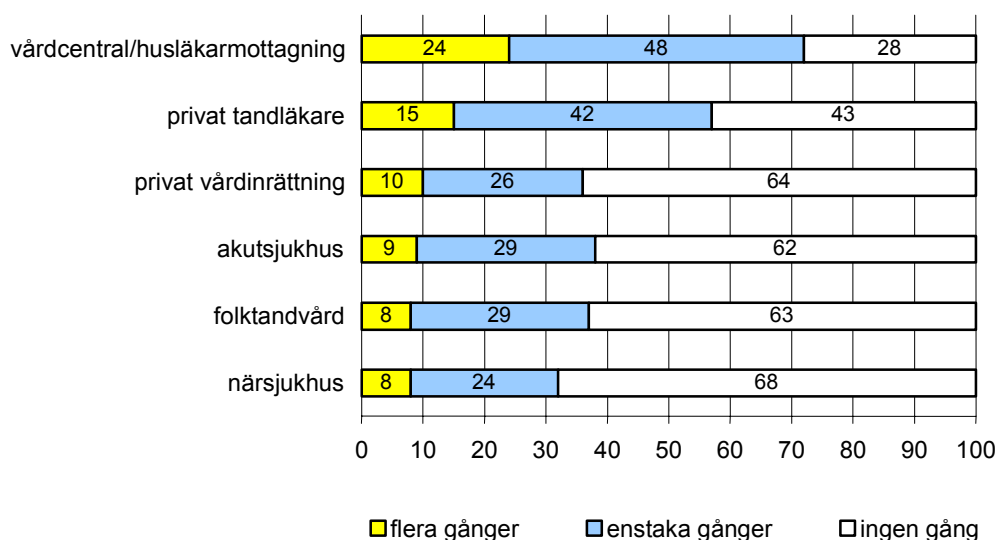
# Sjukvården

Ett av landstingets stora ansvarsområden är sjukvården. Undersökningen innehöll därför en rad frågor inom detta område.

## Hur ofta har sjukvården nyttjats under 2002

En stor del av invånarna i Stockholms län hade under år 2002 utnyttjat någon form av hälso- och sjukvård. Vanligast var att man besökt vårdcentral/husläkarmottagning, vilket ungefär tre fjärdedelar hade gjort någon gång under tiden fram till valdagen. En stor del hade också besökt en privat tandläkare. Så var fallet för drygt hälften av de medverkande i eftervalsundersökning.

Diagram 13 Har du under år 2002 besökt/använt ... Andel väljare i procent.



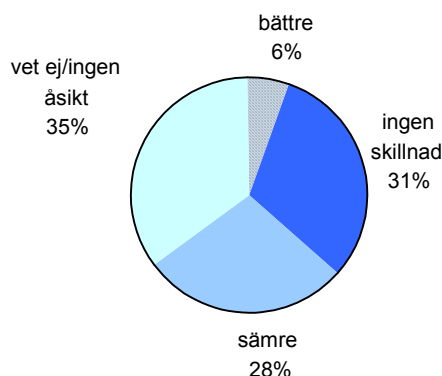
## Har sjukvården blivit bättre eller sämre?

Under de senaste åren har en rad förändringar genomförts inom sjukvården. Sjukvården uppmärksammas ofta i massmedia vilket påverkar befolkningens uppfattning om tillståndet inom sjukvården. Exempelvis har ett antal husläkarmottagningar/vårdcentraler börjat drivas i privat regi, dock fortfarande med offentliga medel. De som medverkade i eftervalsundersökningen ombads ta ställning till om de upplever att sjukvården i länet på det hela taget hade blivit bättre eller sämre under de senaste två åren. En stor del av de svarande, 36 procent, hade ingen åsikt om detta. Av dem som hade en åsikt, upplevde en knapp majoritet att det inte var någon skillnad nu jämfört med tidigare. En mindre del tyckte att vården hade blivit bättre, medan de resterande menade att vården hade blivit sämre.

En jämförelse med resultaten från eftervalsundersökningen 1998 visar att andelen svarande som tyckte att vården blivit sämre minskat med knappt 10 procentenheter. Andelen som upplevde att det inte var några skillnader ökade i stort sett lika mycket mellan de två mätillfällena.



Diagram 14 Anser du att sjukvården i Stockholms län, på det hela taget, har blivit bättre eller sämre under de senaste två åren? Andel i procent



De som hade varit i kontakt med sjukvården flera gånger under det senaste året var något mer positiva till förändringarna i sjukvården, än de som varit i kontakt med vården mer sällan.

Det fanns också skillnader mellan de olika partiernas anhängare. Den största andelen som ansåg att vården hade blivit bättre fanns bland dem som röstade på moderaterna. De väljare som var mest kritiska till de förändringar som skett inom vården var vänsterpartiets och kristdemokraternas väljare samt de väljare som röstat på något av de mindre partierna.

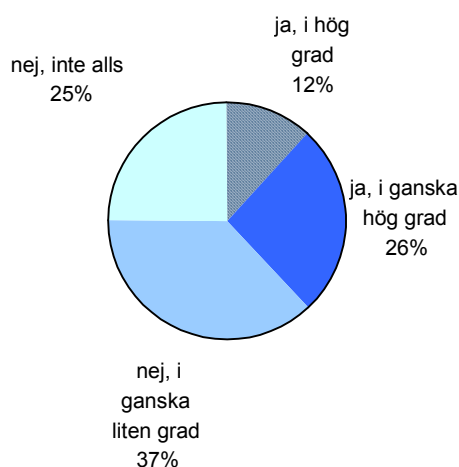
Vi kan också konstatera att de väljare som var födda i annat land än Sverige i större utsträckning än de som var födda i Sverige ansåg att sjukvården hade blivit sämre under de senaste åren.

## Kännedom om vårdgarantin

För att komma till rätta med de långa kötiderna för vissa typer av vård har landstinget utfärdat en vårdgaranti som gäller för ett stort antal diagnoser. Vårdgarantin innebär att patienten inte ska behöva vänta längre än tre månader på behandling om denne själv inte väljer att vänta längre. Väntetiden räknas från den dag då ansvarig läkare eller motsvarande beslutat om att behandling ska ske. Läkaren ska lämna skriftligt besked om vårdgaranti till patienten.

Kännedomen om vårdgarantin får sägas vara relativt dålig. Mer än hälften av de svarande i eftervalsundersökningen sade sig veta lite eller inte något alls om garantin. Drygt en tiondel kände i hög grad till vad den innebär och ytterligare en fjärdedel uppgav att de kände till innebörden i ganska hög grad.

Diagram 15 I Stockholms läns landsting finns en vårdgaranti. Känner du till vad den innebär? Andel i procent

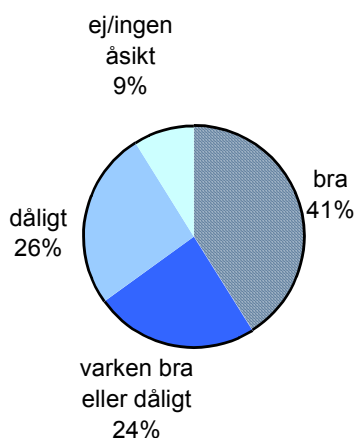


Det fanns inte några skillnader mellan de olika partiernas väljare när det gällde kännedom om vårdgarantin. Däremot hade, inte oväntat, de personer som varit i kontakt med sjukvården flera gånger under 2002 större kännedom om garantin än de som varit i kontakt med sjukvården enstaka eller inga gånger. Kännedomen om garantin var också större bland kvinnor än bland män.

## Privat drift av vård

Under de senaste åren har det blivit allt vanligare att enskilda personer och företag driver offentligt finansierad vård på exempelvis husläkarmottagningar. En stor del av dem som ingick i eftervalsundersökningen tyckte att detta var bra. Ungefär en fjärdedel menade att det var dåligt och den resterande andelen hade inte någon uppfattning i frågan. Andelen svarande som tyckte att det var dåligt ökade med knappt 10 procentenheter jämfört med föregående undersökning.

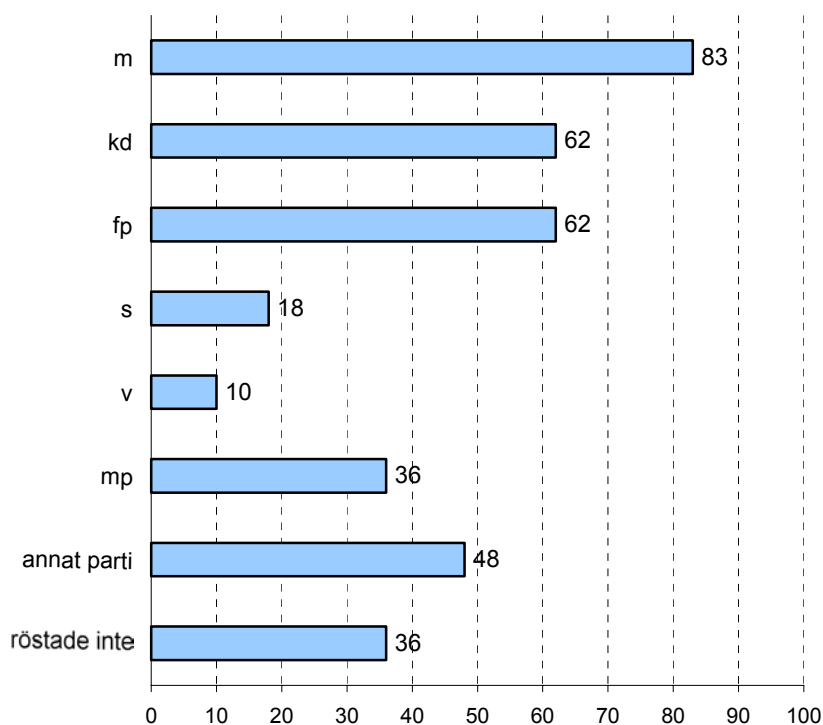
Diagram 16 Vad tycker du om att det finns fler privat drivna verksamheter inom sjukvården? Andel i procent



Inställningen till förekomsten av fler privat drivna verksamheter inom sjukvården var tydlig när det gäller hur de svarande röstade. De borgerliga väljarna var klart mest positiva. De som i allra störst utsträckning ansåg att det var bra med fler

privat drivna verksamheter var de moderata väljarna. Minst positivt inställda var vänsterpartiets väljare, men även bland de socialdemokratiska väljarna var det en relativt liten andel som ansåg att det var bra med fler privat drivna vårdinrättningar.

Diagram 17 Vad tycker du om att det finns fler privat drivna verksamheter inom sjukvården? Andelen som ansåg att det var bra, i procent.

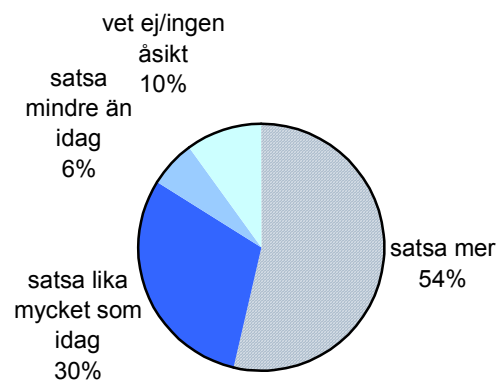


Vidare var personer med högskole- eller universitetsutbildning de som var mest positiva till privat drivna verksamheter.

## Satsa på förebyggande åtgärder

En del av landstingets resurser satsas på förebyggande åtgärder inom hälso- och sjukvården. Majoriteten ansåg att landstinget borde satsa mer på sådana åtgärder. Ungefär 30 procent menade att landstinget skulle satsa lika mycket som idag, medan endast en mindre del tyckte att landstinget borde satsa mindre på förebyggande resurser. Andelen svarande som tyckte att landstinget skulle satsa mer på förebyggande åtgärder ökade med 10 procentenheter jämfört med undersökningen 1998. Läsaren bör dock hålla i minnet att det antagligen är så att medborgarna i liten utsträckningen verkligen känner till hur stor andel eller summa som landstinget idag satsar på dylika åtgärder. Skillnaderna mellan olika väljargrupper var små.

Diagram 18 Tycker du att landstinget ska satsa mer eller mindre på förebyggande åtgärder? Andel i procent



# Trafiken

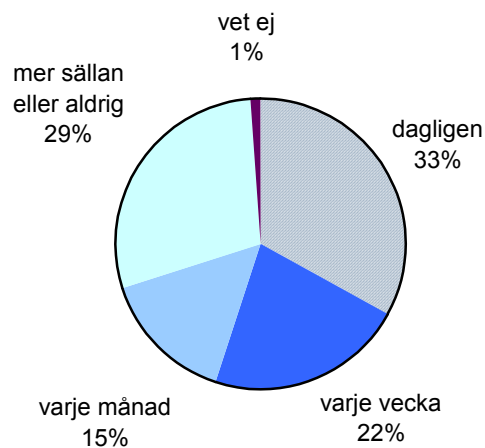
Landstinget agerar både när det gäller den kollektiva trafiken och den privata bilismen i Stockholms län. Enkätundersökningen belyste båda dessa två områden.

## Kollektivtrafiken

### Användning av kollektivtrafiken

Kollektivtrafiken används relativt regelbundet av en stor del av invånarna i länet, en tredjedel åker dagligen, och ytterligare en femtedel åker varje vecka. En jämförelse med resultatet från 1998 års undersökning visade att fördelningen var i stort sett densamma då som nu.

Diagram 19 Hur ofta åker Du vanligtvis kollektivt? Andel väljare i procent.



Vänsterpartiets och miljöpartiets väljare var de som i störst utsträckning dagligen åkte kollektivt. Användningen av kollektivtrafiken var vidare starkt åldersbunden. Personer yngre än 45 år använde kollektivtrafiken i större utsträckning än de äldre. Slutligen använde kvinnor kollektivtrafiken oftare än män.

Buss, tunnelbana och pendeltåg var de vanligaste kollektiva färdmedlen bland de svarande i undersökningen.

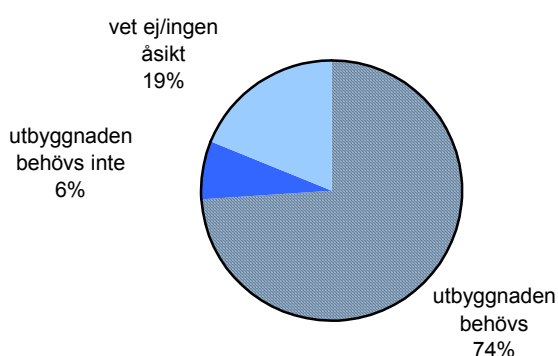
**Tabell 11** Hur ofta använder du dig vanligtvis av följande kollektiva färdmedel? Andel väljare i procent.

	Dagligen	Varje Vecka	Varje Månad	Mer Sällan	Aldrig	Vet Ej
Tunnelbana	25	23	16	28	8	0
Buss	21	24	15	33	7	0
Pendeltåg	9	10	15	43	22	1
Annat	4	3	1	15	63	14
Lokaltåg, Tvärbanan	3	4	8	38	46	1
WÅAB <sup>1</sup> , båt	0	1	2	25	70	2
Färdtjänst	0	1	2	6	90	1

## Bygg ut med en pendeltågstunnel och Tvärbanan

Det har länge förts diskussioner om att bygga fler järnvägsspår i en tunnel mellan Södra station och Tomtebodan via Stockholms Central. I en av enkätens frågor ombads de svarande att uppge vad de tyckte om förslaget att bygga ut med en pendeltågstunnel. Närmare 40 procent av de svarande hade inte någon uppfattning i frågan. Bland kvinnor och bland dem över 65 år var det vanligare att inte ha någon åsikt i frågan jämfört med övriga. Av dem som hade en uppfattning ansåg det stora flertalet att utbyggnaden behövs.

**Diagram 20** Man diskuterar att bygga fler järnvägsspår i en tunnel mellan Södra station och Tomtebodan via Stockholms Central. Vad tycker Du om förslaget att bygga ut med en pendeltågstunnel? Andel väljare i procent.

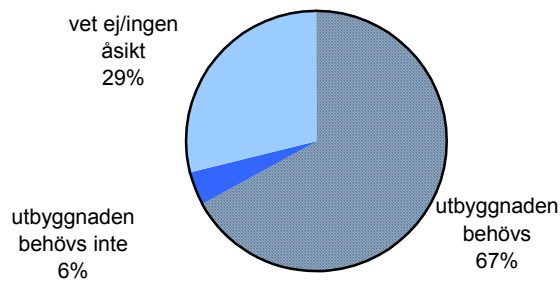


Vid sidan av diskussionerna kring en pendeltågstunnel förs även diskussioner kring att bygga vidare Tvärbanan bland annat till Solna och Slussen/Nacka.

<sup>1</sup> Waxholmsbolaget

Liksom vad gällde frågan om pendeltågstunneln var det en relativt stor andel av de svarande som uppgav att de inte hade någon åsikt. Bland dem som hade en åsikt uppgav en majoritet att utbyggnaden av Tvärbanan behövs.

*Diagram 21 Man diskuterar att bygga vidare Tvärbanan bland annat till Solna och Slussen/Nacka. Vad tycker Du om förslaget om att bygga ut Tvärbanan? Andel väljare i procent.*

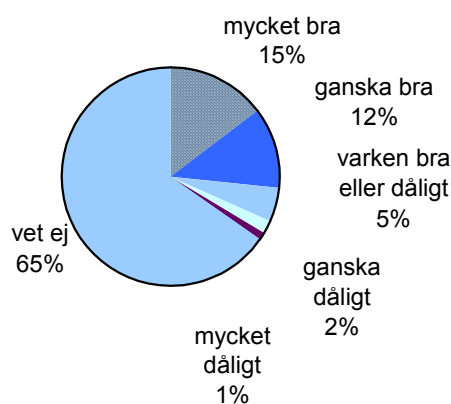


## Förändringar av kollektivtrafiken

Under senare tid har en del förändringar inom kollektivtrafiken genomförts eller påbörjats inom länet. Bland annat har Tvärbanan satts i drift och stombussar (buss nr 1, 3 och 4) trafikerar tre busslinjer i Stockholms innerstad.

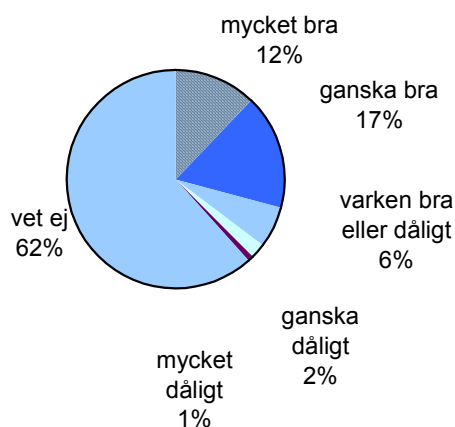
Knappt tio procent av de svarande i eftervalsundersökningen uppgav att de åker Tvärbanan eller något annat lokaltåg minst en gång per vecka. Att det inte var så många av de svarande som använde Tvärbanan framgår även genom att två tredjedelar uppgav att de inte hade någon uppfattning om hur Tvärbanan fungerar. Bland dem som hade en uppfattning tyckte en övervägande andel att den fungerar ganska eller mycket bra.

Diagram 22 Under senare tid har en del förändringar inom kollektivtrafiken genomförts eller påbörjats inom länet. Hur tycker Du att Tvärbanan har fungerat? Andel väljare i procent.



Drygt 40 procent av de svarande i undersökningen uppgav att de åker buss minst en gång per vecka. Att åka någon av stombussarna eller att känna till begreppet stombuss förefaller inte vara lika vanligt i och med att 60 procent av de svarande uppgav att de inte hade någon uppfattning om hur de fungerar. Av dem som hade en uppfattning var tre av fyra ganska eller mycket nöjda med hur de fungerar.

Diagram 23 Under senare tid har en del förändringar inom kollektivtrafiken genomförts eller påbörjats inom länet. Hur tycker Du att Stombussarna har fungerat? Andel i procent



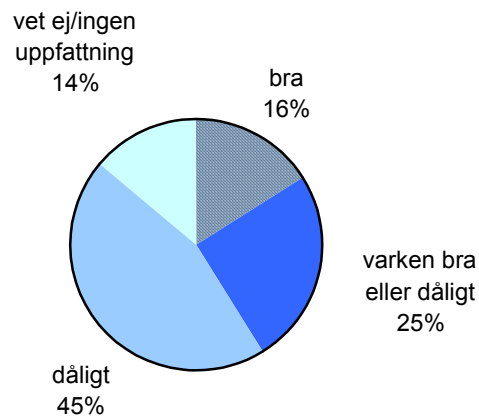
## Negativt att privata företag driver kollektivtrafiken

Storstockholms lokaltrafik AB, SL, ansvarar för att det finns bra kollektiva resmöjligheter i länet. SL upphandlar en stor del av tjänster som krävs för detta, till exempel driften av buss- och järnvägstrafik i länet, städning och fastighetsunderhåll. Drygt tio procent av de svarande tyckte att det var bra att privata företag driver kollektivtrafiken i länet. Ytterligare en fjärdedel menade att det varken är bra eller dåligt och 45 procent att det var dåligt.



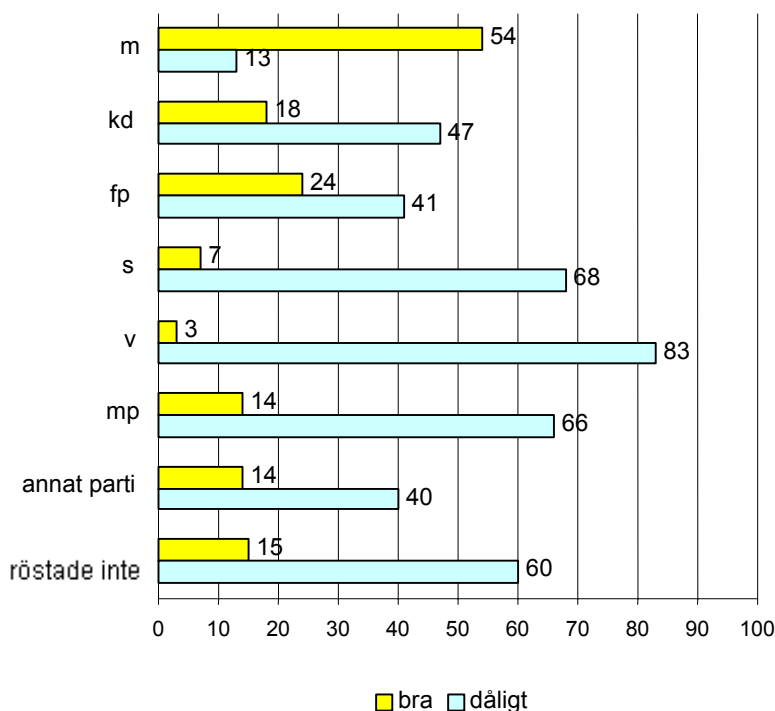
Kvinnor och äldre uppgav i högre grad än övriga att de inte visste eller hade någon åsikt i frågan. Bland dem som hade en uppfattning tyckte drygt hälften att det är dåligt att kollektivtrafiken i länet drivs av privata företaget. Det stora missnöjet hänger förmodligen samman med de problem som funnits exempelvis när det gäller pendeltågstrafiken.

*Diagram 24 Vad tycker Du om att privata företag driver kollektivtrafiken i länet?  
Andel väljare i procent.*



Moderaternas väljare var de som är mest positiva till att privata företag driver kollektivtrafiken i länet. Minst positiva till privat drift var vänsterpartister och socialdemokrater. Vidare var män mer positiva än kvinnor.

Diagram 25 Vad tycker Du om att privata företag driver kollektivtrafiken i länet. Andel bland dem som har en uppfattning i frågan. Andel väljare i procent.



## Attityder till kollektivtrafiken

Under senare tid har kollektivtrafiken i länet dragits med en del problem och då framför allt inom pendeltågs- och tunnelbanetrafiken. Detta till trots instämde nio procent helt i påståendet att kollektivtrafiken är bra och ytterligare 50 procent instämde delvis. Problem med kollektivtrafiken under senare tid har dock påverkat inställningen till kollektivtrafiken. En jämförelse med undersökningen 1998 visar att andelen som ansåg att kollektivtrafiken fungerar bra har minskat markant. Personer mellan 25 och 44 år eller 65 år och äldre instämde i högre grad än övriga i att kollektivtrafiken är bra.

Att det varit en del problem med kollektivtrafiken framkommer även i och med att drygt 70 procent av de svarande helt eller delvis instämde i påståendet att den alltför ofta är försenad. Vid förra mätningen var motsvarande andel drygt 50 procent. Personer i åldersgruppen 18-24 år var mest missnöjda med tidhållningen, liksom de som åker kollektivt dagligen.

Att det är så mycket folk att man ofta inte får någon sittplats ansåg sex av tio svarande, vilket är ungefär samma resultat som vid mätningen 1998. Personer som åker dagligen instämde i högre grad helt i påståendet än de som åker mer sällan.

Drygt hälften av de svarande instämde helt eller delvis i påståendet att kollektivtrafiken slutar gå för tidigt på kvällen. Vid förra mätningen var motsvarande andel drygt 60 procent. Svarande som uppgivit att de sällan eller aldrig åker kollektivt instämde i högre grad helt eller delvis i påståendet än de som åker ofta.

Likaså instämde drygt hälften helt eller delvis i påståendet att kollektivtrafiken går för glest på helgen, vilket även var fallet vid undersökningen 1998. Även för detta påstående var det personer som sällan eller aldrig åker kollektivt som i störst utsträckning helt eller delvis instämde i påståendet. Vidare instämde kvinnor och personer födda i länder utanför Europa, USA eller Kanada i påståendet i högre grad än övriga.

De flesta känner sig någorlunda trygga när de färdas med kollektivtrafiken inom Stockholms län i årets undersökning liksom i den 1998. Ju oftare man nyttjade kollektivtrafiken desto tryggare kände man sig.

Buslivet stör främst de som är äldre än 65 år och de som sällan eller aldrig åker kollektivt. Andelen svarande totalt som tycker att det är för mycket busliv ökade något mellan de två undersökningstillfällena.

Klottret upprör många. Hela 55 procent instämde helt i påståendet att det är för mycket klotter och ytterligare 29 procent instämde delvis, vilket är i nivå med undersökningen 1998. Ju äldre den svarande var, i desto högre grad instämde man helt i påståendet att det är för mycket klotter. Vänsterpartister avviker från övriga i och med att de i lägre grad instämde helt i påståendet.

Under senare år har det genomförts en del prishöjningar och förändringar av färdbevisen. Att dessa prishöjningar är kännbara för länets befolkning framkommer i och med att 37 procent i årets undersökning helt instämde i påståendet att det är för dyrt att resa kollektivt i länet jämfört med 26 procent i undersökningen 1998. Personer som sällan eller aldrig åker kollektivt tyckte i högre grad än de som åker ofta att det är för dyrt, liksom kvinnor och svarande födda utanför Sverige.

*Tabell 12 Instämmer Du eller instämmer Du inte i följande påståenden om kollektivtrafiken i Stockholmsregionen? Andel väljare i procent.*

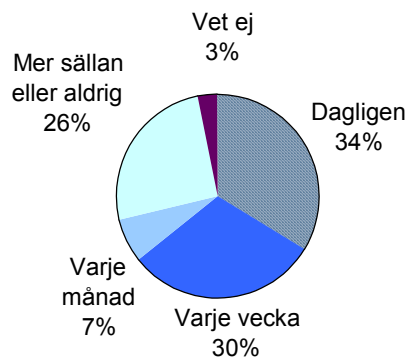
	In- stämmer helt	In- stämmer delvis	In- stämmer inte	In- stämmer inte alls	Vet ej/ ingen åsikt
Den är bra	9	50	17	12	12
Den är allt för ofta försenad	31	39	12	1	17
Det är för mycket folk och man får ofta ingen sittplats	22	39	17	4	18
Den slutar gå för tidigt på kvällarna	24	28	14	4	30
Den går för glest på helgerna	24	30	18	3	25
Man känner sig trygg	15	42	18	11	14
Det är för mycket busliv	21	41	20	1	17
Det är för mycket klotter	55	29	7	1	8
Det är för dyrt att resa kollektivt i länet	38	27	18	6	11

# Biltrafiken

## Användningen av bilen

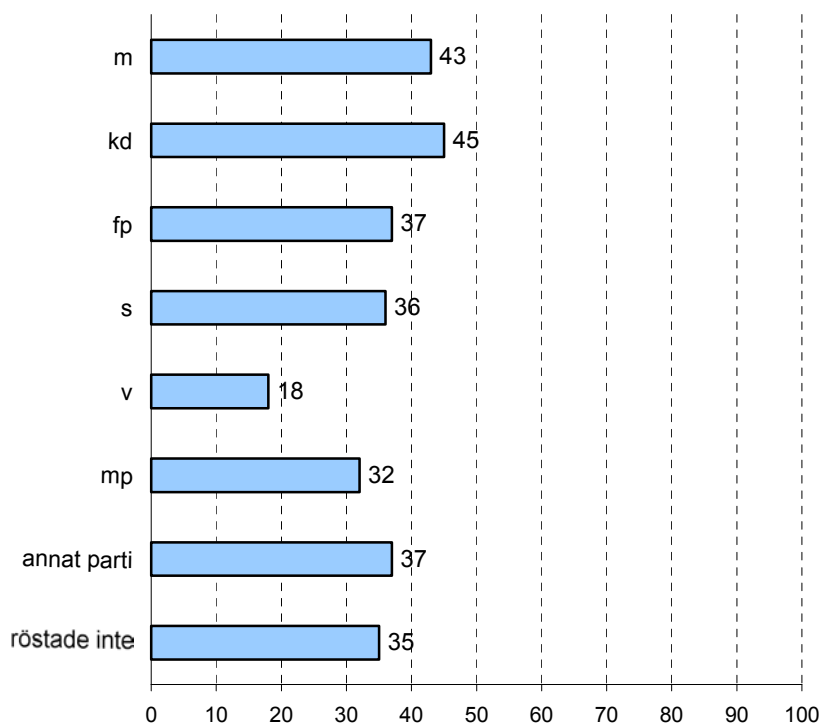
Drygt en tredjedel av de svarande i undersökningen använder bilen dagligen. Ytterligare 30 procent använder den varje vecka och ungefär en fjärdedel uppgav att de mer sällan än varje månad eller aldrig använder bilen. En jämförelse över tiden visar att användningen av bilen i stort sett var densamma 1998.

Diagram 26 Hur ofta använder Du vanligtvis bil? Andel väljare i procent.



Moderaternas och kristdemokraternas väljare var de som i störst utsträckning använde bilen dagligen, medan vänsterpartiets använde den minst.

Diagram 27 Andelen svarande per parti som uppgett att de använder bilen dagligen. Andel väljare i procent.



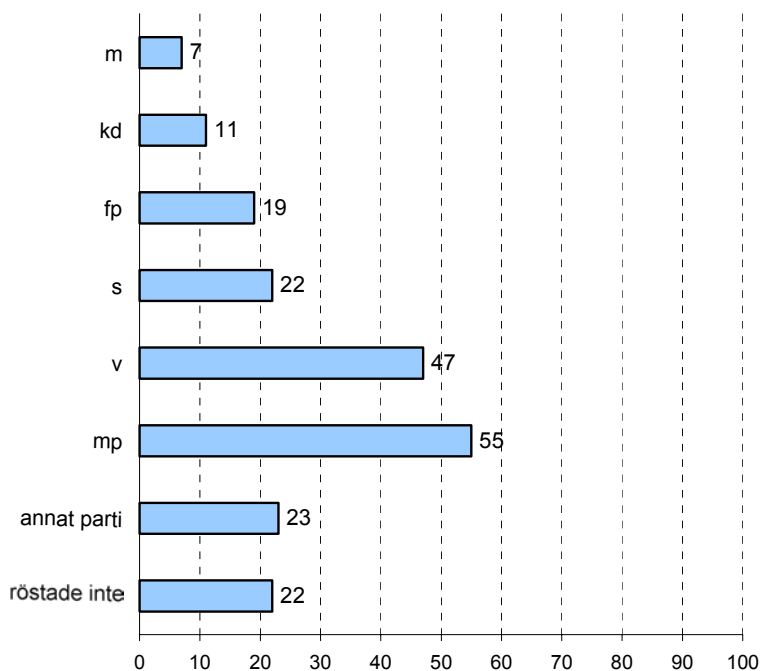
De som använde bilen i störst utsträckning var personer i åldern 45 till 64 år. Det var också vanligare att män använde bil jämfört med kvinnor.

## Vad ska göras för att minska på biltrafiken?

Det diskuteras ofta vilka åtgärder som ska vidtas för att minska biltrafiken. Att införa trängselavgifter verkar de flesta vara skeptiska till, knappt 20 procent ansåg att detta skulle vara ett bra sätt att komma till rätta med de problem som biltrafiken för med sig. Ungefär lika stor andel uppgav att de inte har någon uppfattning i frågan.

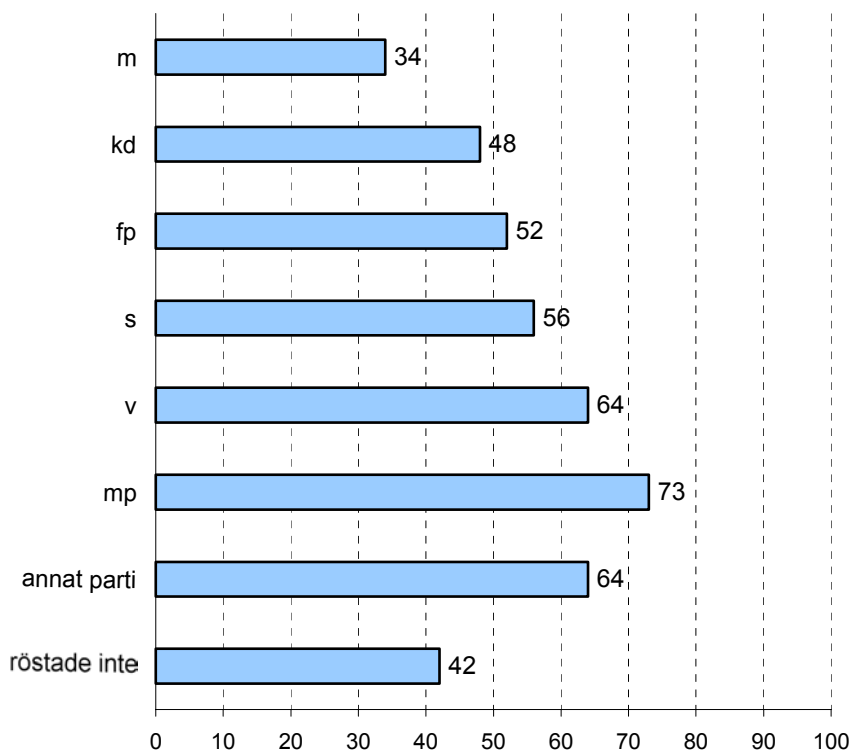
Vänsterpartiets och miljöpartiets väljare var betydligt mer positiva till trängselavgifter än övriga, liksom de som sällan använder bil. Moderaternas väljare var däremot mycket kritiska till trängselavgifter.

Diagram 28 *Andelen positiva till trängselavgifter bland dem som hade en uppfattning i frågan per parti. Andel väljare i procent.*



Drygt 40 procent ansåg att förbud mot biltrafik på vissa ställen skulle vara ett bra sätt att komma tillrätta med problemen. Moderaternas väljare och de som använder bilen dagligen var betydligt mer negativa till denna lösning, medan miljöpartiets väljare var mer positiva till förslaget än övriga.

Diagram 29 Andelen positiva till förbud mot biltrafik på vissa ställen bland dem som hade en uppfattning i frågan per parti. Andel väljare i procent.

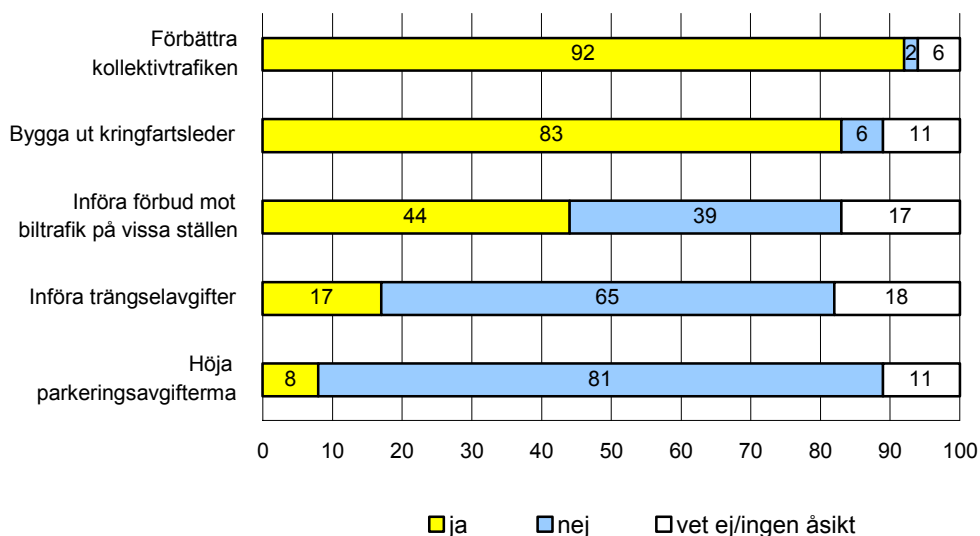


Drygt 80 procent ansåg att det är en bra idé att bygga ut kringfartslederna, vilket är en ökning med ungefär tio procentenheter jämfört med föregående undersökning. Vänsterpartiets och miljöpartiets väljare var minst positiva till idén, liksom personer i den yngsta åldersgruppen (18-24 år).

Att höja parkeringsavgifterna trodde endast åtta procent av de svarande skulle vara en bra idé för att minska problemen som biltrafiken för med sig. Vänsterpartiets och miljöpartiets väljare samt de som inte använder bilen ofta var mer positiva än andra till förslaget.

Att förbättra kollektivtrafiken tyckte nästan samtliga, i årets undersökning liksom i den som genomfördes 1998, skulle vara ett bra sätt att komma tillrätta med problem relaterade till biltrafiken.

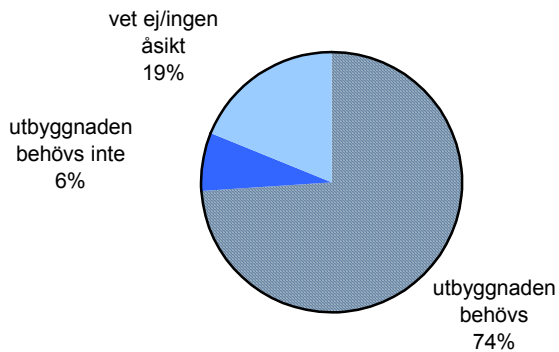
Diagram 30 De problem som biltrafiken i Stockholmsregionen för med sig debatteras. Biltrafiken bidrar med utsläpp, folk tvingas sitta i köer och det händer trafikolyckor. För att begränsa dessa problem talas det om att minska den privata biltrafiken. Vad tycker Du att man ska göra? Andel väljare i procent.



## Bygg Förbifart Stockholm

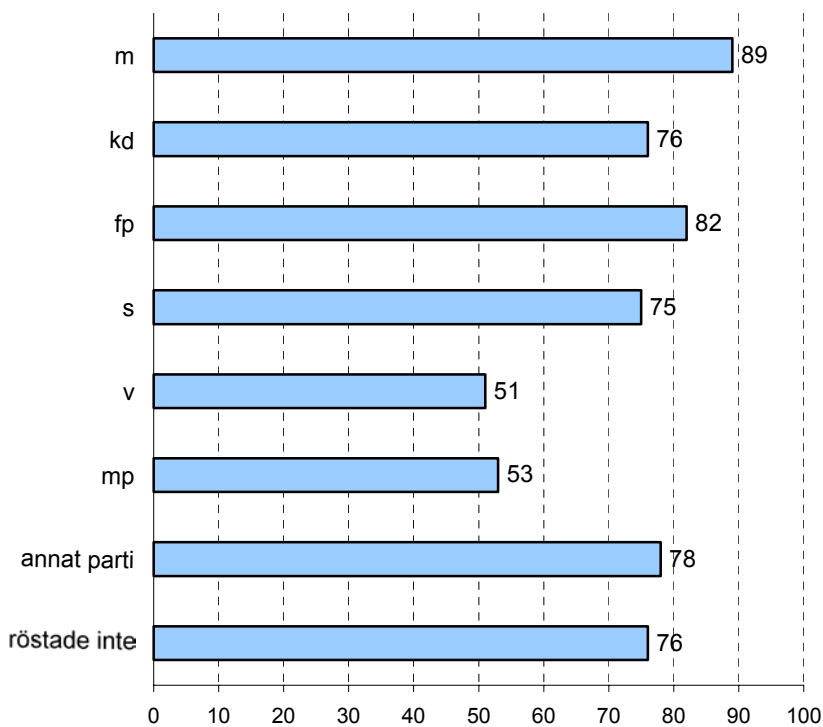
Att bygga ut kringfartslederna ansåg drygt 80 procent vara en bra idé för att komma till rätta med de problem som biltrafiken medför. En kringfartsled som ofta diskuteras är Förbifart Stockholm som enligt planerna ska gå väster om Stockholm. Tre fjärdedelar av de svarande tyckte att utbyggnaden av Förbifart Stockholm behövs och knappt tio procent tyckte att den inte gör det. De resterande hade ingen uppfattning i frågan. Kvinnor och de som sällan eller aldrig använder bil hade i högre grad ingen uppfattning i frågan än övriga. Bland dem som hade en uppfattning menade drygt 90 procent att utbyggnaden behövs.

**Diagram 31** Man diskuterar att bygga en kringfartsled väster om Stockholm, den så kallade Förbifart Stockholm. Vad tycker Du om förslaget att bygga Förbifart Stockholm? Andel väljare i procent.



Moderaternas väljare ansåg i störst utsträckning, liksom de som kör bil ofta, att utbyggnaden behövs. De som röstade på vänsterpartiet eller miljöpartiet tyckte istället i minst utsträckning att utbyggnaden behövdes.

**Diagram 32** Andelen svarande bland samtliga som anser att utbyggnaden av Förbifart Stockholm behövs. Andel i procent per parti.





# Kännedom och syn på landstinget

## Kännedom om landstinget

Landstinget ansvarar för en rad olika områden. Men hur är det ställt med innevanarnas kunskap om det? I följande avsnitt behandlas detta.

Kännedomen om landstingets ansvar för sjukvård, folktandvård, färdtjänst och kollektivtrafik var stor. Även när det gäller ansvaret för den långsiktiga planeringen i regionen samt insatser i skärgården var en stor andel av de svarande medvetna om att landstinget har en roll att spela. När det gäller kännedomen om landstingets roll i den långsiktiga planeringen kan det vara så att de svarande läst sig till detta i brevet som följde med enkätundersökningen. En stor del tror att landstinget har någon form av ansvar för äldreomsorg och omsorg om handikappade barn. Så är inte fallet, för dessa områden ligger huvudansvaret på kommunerna. En jämförelse med föregående undersökning visade att kännedomen om vilka områden som landstinget ansvarar för respektive inte ansvarar för var i stort sett densamma som nu. Att mer information om det som rör landstinget behövs, har redan tidigare konstaterats.

*Tabell 13 Landstinget har ansvaret för en hel rad frågor. Vilka av de områden som finns uppräknade nedan anser du att landstinget har ansvar för? Andel väljare i procent.*

	Har huvudansvar	Har delat ansvar	Har inte alls ansvar
Sjukvård	89	9	2
Folktandvård	77	18	5
Äldreomsorg	48	29	23
Skola	21	24	54
Dag- och fritidshem	18	25	57
Omsorg om handikappade barn	41	40	19
Färdtjänst i länet	64	27	10
Långsiktig planering för Stockholmsregionen	43	46	12
Kollektivtrafiken i länet	63	23	13
Vägar och vägunderhåll	23	33	44
Insatser i skärgården	24	44	32
Polis	22	22	57

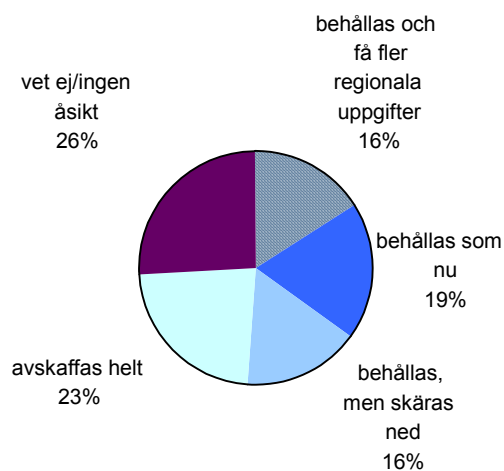
Det fanns skillnader i kännedomen mellan olika väljargrupper. De yngsta hade exempelvis i mindre grad kännedom om att landstinget har huvudansvar för sjukvården. Personer födda i Sverige hade bättre kännedom om detta än de som var födda i annat land. Samma mönster går igen när det gäller folktandvården. Frågan har i årets undersökning omformulerats något, varför en jämförelse med mät-

ningen 1998 inte riktigt låter sig göras. Det kan dock konstateras att åsikterna om landstingets vara eller icke vara var i stort sett desamma då som nu.

## Hur ska landstinget se ut i framtiden?

Landstingets vara eller icke vara i framtiden diskuteras emellanåt intensivt. Bland de medverkande i eftervalsundersökningen hade ungefär en fjärdedel inte någon uppfattning i frågan. Bland dem som hade en uppfattning i frågan fördelade sig svaren någorlunda jämnt över de fyra svarsalternativen med en liten tyngdpunkt mot att landstinget bör minskas eller avskaffas.

Diagram 33 Det talas om hur landstinget skall se ut i framtiden. Anser du att landstinget skall ... Andel i procent



Uppfattningen om landstingets framtid skilde sig markant åt mellan de olika partiernas väljare. De väljare som förespråkade en utbyggnad var framför allt socialdemokrater, vänsterpartister, miljöpartister samt de väljare som röstat på något av de mindre partierna eller som avstått från att rösta. De väljare som i störst utsträckning ansåg att landstinget skulle avskaffas var de moderata väljarna samt de som inte röstat i valet.

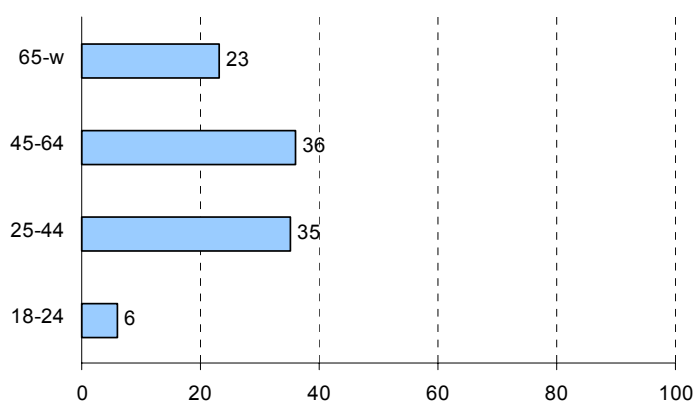
Tabell 14 Vad tycker du om landstinget i framtiden? Andel i procent per parti.

	<b>Behållas och få fler regionala uppgifter</b>	<b>Behållas som nu</b>	<b>Behållas, men skäras ned</b>	<b>Avskaffas helt</b>
m	8	10	31	51
fp	14	20	31	35
kd	11	22	20	47
s	29	32	16	23
v	22	46	16	16
mp	25	29	21	25
annat	31	14	28	27
röstade ej	29	0	12	59

# Vilka var de svarande?

Av de 1 558 svarande i undersökningen var 55 procent kvinnor och 45 procent män. Drygt 70 procent av de svarande var mellan 25 och 64 år, vilket även framgår av diagrammet nedan.

Diagram 34 De svarandes åldersfördelning. Andel väljare i procent.



En majoritet av de svarande, 81 procent var födda i Sverige. Sex procent vardera var födda i övriga Norden, Europa, USA eller Kanada respektive i Övriga världen.

24 procent var ensamstående utan barn och ytterligare 32 procent var sammanboende (gifta eller sambor) utan barn. Likaså var 32 procent sammanboende med barn och sex procent var ensamstående med barn. De resterande fem procenten levde i någon annan form av hushåll.

Att bo i hyreslägenhet eller i villa/radhus var de två vanligaste boendeformerna bland de svarande. Bland de svarande uppgav 35 procent vardera dessa boendeformer. Tjugoåtta procent bodde i bostadsrätt. Kvar återstod två procent som bodde i något annat slags boende.

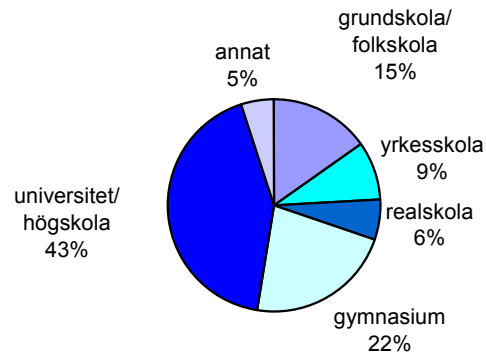
Drygt hälften av de svarande arbetade heltid och ytterligare nio procent arbetade deltid. Närmare en fjärdedel var ålderspensionärer och sju procent studerade. De resterande tio procenten var antingen förtidspensionerade/långtidssjukskrivna, arbetslösa eller hade någon annan sysselsättning.

Det var vanligast att arbeta inom ett privat företag, vilket hälften av de svarande gjorde. Arbete i kommunens regi hade 16 procent, i statlig 14 procent och 6 procent arbetade inom landstinget. Slutligen var tio procent egna företagare och fem procent arbetade på något annat ställe.

Av de förvärvsarbetande var 67 procent med i någon facklig organisation. Av dessa var 15 procent medlemmar i ett LO-anslutet fackförbund, 13 procent medlemmar i TCO-anslutet fackförbund och 16 procent i ett SACO-anslutet förbund. Tjugotre procent uppgav att de var med i något fackförbund som inte tillhörde någon av de tidigare uppräknade centralorganisationerna. Detta kan bero på att de helt enkelt inte känner till vilken av de uppräknade centralorganisationerna som fackförbundet de är medlemmar i tillhör.

I Stockholms län finns jämfört med övriga landet en större andel högutbildade. I eftervalsundersökningen hade drygt 40 procent högskole- eller universitetsutbildning. Därefter var det vanligast med gymnasieutbildning.

Diagram 35 Vilken skolutbildning har du? Andel väljare i procent.



# Undersökningens genomförande

## Genomförande

Eftervalsundersökningen genomfördes med hjälp av postala enkäter. Undersökningen påbörjades veckan efter valet (vecka 38) och insamlingen av enkäter pågick till och med vecka 45, 2002. Sammanlagt gjordes tre utskick, ett första med enkät och följebrev och två påminnelser.

## Urval

Ett obundet slumpmässigt urval om 3 000 personer födda före den 15 september 1984 och bosatta i Stockholms län gjordes ur registret över länets befolkning. Av dessa exkluderades 66 stycken på grund av de inte tillhörde urvalspopulationen. Det rörde sig till exempel om personer som flyttat utomlands eller personer som var omhändertagna på en institution eller liknande. Därmed bestod nettourvalet av 2 934 personer. Av dessa svarade 1 567 personer.

## Bortfall

Totalt uppgick svarsfrekvensen till 53,4 procent, vilket är en minskning med ungefär 7 procentenheter jämfört med undersökningen som genomfördes efter valet 1998. *Uppgiftslämnarklimatet*, dvs. uppgiftslämnarnas villighet och möjlighet att delta i undersökningar, har under de senaste åren försämrats<sup>2</sup>. En förklaring till detta är att antalet undersökningar samt telemarketing under senare år har ökat, vilket lett till ett minskat intresse att delta. Generellt är bortfallet stort i storstadsregioner, framför allt i Stockholms innerstad och invandrartäta områden.

I undersökningen förekommer två slags bortfall; *internt bortfall* då svar på en enskild fråga saknas, och *objektsbortfall*, då hela enkäten saknas.

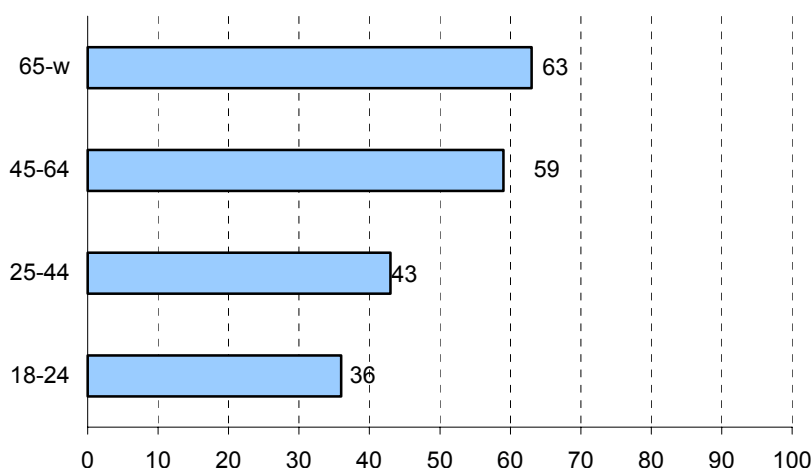
Det interna bortfallet var lågt när det gäller samtliga frågor utom de frågor som behandlade valet. För dessa frågor varierade det interna bortfallet mellan 15 och 20 procent. Att dessa frågor upplevdes som känsliga av många har även framkommit via de telefonsamtal vi fått från personer i undersökningen.

Kvinnor hade svarat på enkäten i större utsträckning än män, 54 procent jämfört med 49. Yngre personer brukar normalt ha en lägre svarsfrekvens än äldre, vilket även var fallet i denna undersökning.

---

<sup>2</sup> Bortfallsbarometern nr 18, SCB R&D Report.

Diagram 36 Andelen svarande per åldersgrupp. Andel väljare i procent.



Andelen som uppgav att de hade röstat i något av valen 2002 uppgick till 90 procent (inklusive dem som röstat blankt). Detta är ett högre valdeltagande än de uppgifter som finns att tillgå på Valmyndigheten. I landstingsvalet uppgav 79 procent av de svarande i eftervalsundersökningen att de hade röstat. Motsvarande andel enligt Valmyndigheten var 77,5 procent. Med all sannolikhet är det så att personer som inte har röstat i något av valen 2002 har känt sig mindre berörda av de frågeställningar som varit aktuella i denna undersökning och därmed i större utsträckning valt att inte medverka. Detta är också erfarenheten från tidigare eftervalsundersökningar.

Den procentuella fördelningen mellan partierna visade att deltagarna i eftervalsundersökningen i något lägre utsträckning än vad som var fallet i själva landstingsvalet röstade på moderaterna. Socialdemokraterna hade istället deltagarna i eftervalsundersökningen röstat på i något högre utsträckning än vad som verkligen var fallet.

Tabell 15 Andel röster i landstingsvalet per parti enligt eftervalsundersökningen respektive Valmyndigheten. Andel väljare i procent.

Parti	Skillnad efterval – Val-		
	Valmyndigheten	Eftervalsundersökningen	myndigheten
m	24	20	-4
kd	7	6	-1
fp	17	17	0
s	34	36	+2
v	9	8	-1
mp	5	4	-1
annat parti	4	4	

## Metod

I analysen har Multiple Classification Analysis (MCA) använts. MCA är en multipel regressionsanalys som kan arbeta med kategorivariabler. Därför lämpar den sig mycket väl vid analys av enkätundersökningar. Analysen ger en förklarad varians ( $R^2$ ) i den beroende variabeln och rangordning av de ingående prediktorernas självständiga förklaringsvärde.

Även chi-2-analyser har använts för att fastställa om skillnader mellan grupper var statistiskt signifikanta.

Samtliga resultat som presenteras i rapporten är statistiskt säkerställda på fem procents signifikansnivå om inget annat anges. Det innebär att skillnaderna är tillräckligt stora för att inte bero på slumpen.